



Муниципальное бюджетное образовательное учреждение
«Ключевская средняя общеобразовательная школа № 2»

Реализация проекта «Точка роста» в школе

Победенный Сергей Николаевич,
директор школы

ТОЧКА  **РОСТА**

1 сентября 2021 года в нашем
общеобразовательном учреждении
состоялось открытие центра «Точка роста»



ТОЧКА  **РОСТА**

Цель работы центра «Точка роста»

Повышение качества подготовки
школьников, развитие у них
современных технологических
и естественно-научных навыков



Документы «Точки роста»

- П Р И К А З от 10.01.2021 № 1/1 О создании Центра образования естественно-научной и технологической направленностей «Точка роста»

- ПРИКАЗ от 23.04.2021 № 28 Об утверждении зонирования помещений Центров образования естественно-научной и технологической направленностей «Точка роста» на базе МБОУ «Ключевская СОШ №2» Ключевского района Алтайского края

- Положение о Центре образования естественно-научной и технологической направленностей «Точка роста» на базе МБОУ «Ключевская СОШ № 2 »



В рамках выполнения плана мероприятий
Федерального проекта «Современная школа»
Национального проекта «Образование» школа
получила специализированное оборудование для
реализации программ по физике, химии,
биологии

ТОЧКА  **РОСТА**



Программы внеурочной деятельности

Биология

«Юные исследователи живой природы», 8-9 кл

«Мир живой природы», 5-6 кл

Физика

«Удивительное рядом», 7-9 кл

«Знатоки физики», 10-11 кл

Химия

«Химический калейдоскоп», 7, 8-11 кл

«Юный исследователь», 8, 10 кл

«Химия в задачах», 9, 11 кл

Темы исследовательских проектов по биологии

- «Шоколад: за и против»
- «Жевательная резинка: за и против»
- «Проявление агрессии в подростковом возрасте»



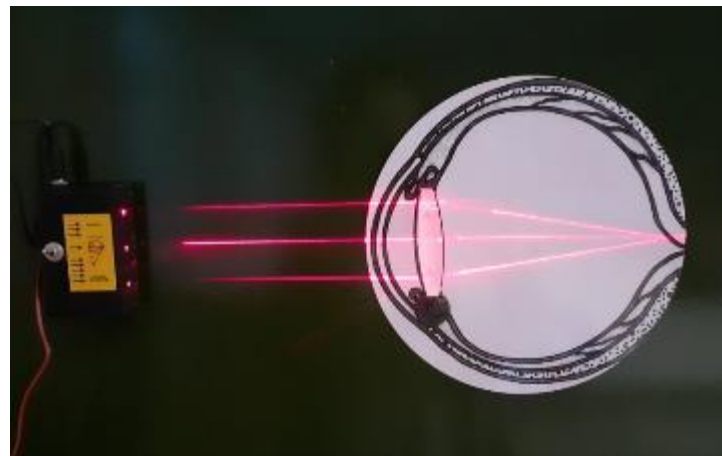
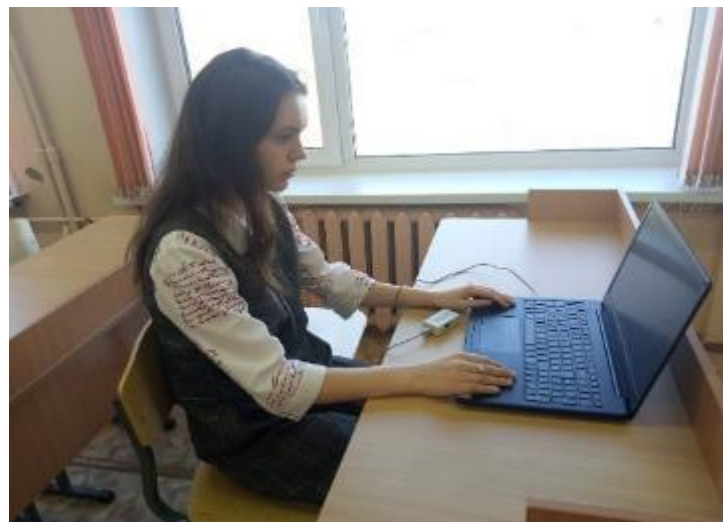
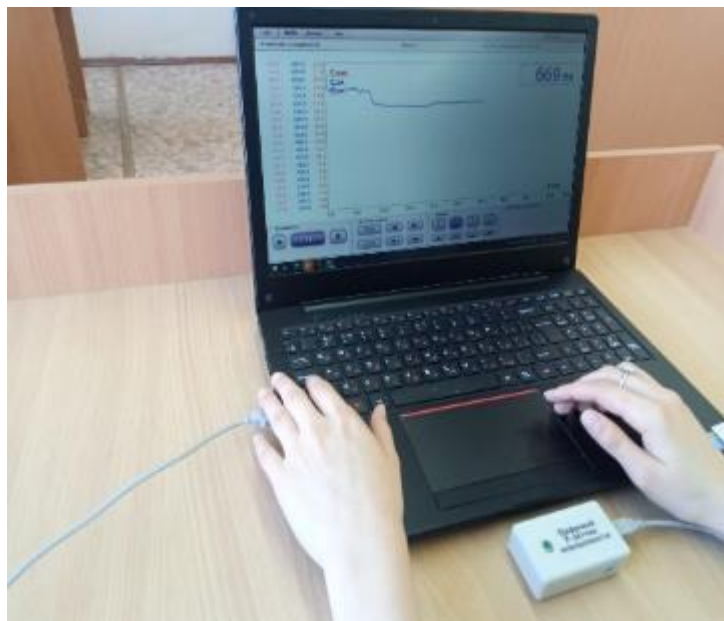
Темы исследовательских проектов по химии

- «Определение содержания витамина С в капусте»
- «Определение содержания витамина С в свёкле»
- «Памятник природы – озеро Шыкуртуз»



Темы исследовательских проектов по физике

- «Исследование соответствия уровня освещённости помещений МБОУ «Ключевская КСОШ № 2» государственным санитарным нормам и правилам



Использование оборудования

Исследование окружающей среды:

1. Практическая работа «Измерение температуры атмосферного воздуха»

2. Практическая работа «Измерение температуры остывающей воды»

Использование оборудования

Исследование окружающей среды:

1. Практическая работа «Измерение температуры атмосферного воздуха»

2. Практическая работа «Измерение температуры остывающей воды»

Использование оборудования

Загрязнение окружающей среды:

1. Практическая работа «Анализ загрязнённости проб снега»

2. Практическая работа «Анализ pH воды Ключевского озера»

Исследование фотосинтеза растений

Работа с электронным цифровым микроскопом

Лабораторные работы

«Изучение клеток растений»

«Изучение клеток животных»

«Изучение тканей растений и животных»

«Изучение клеточного строения грибов»

«Изучение сенного настоя»

«Изучение микрокосма – многообразие беспозвоночных»

Работа с цифровым оборудованием

Лабораторные работы

«Определение количества теплоты при нагревании и охлаждении»

«Определение удельной теплоты плавления льда»

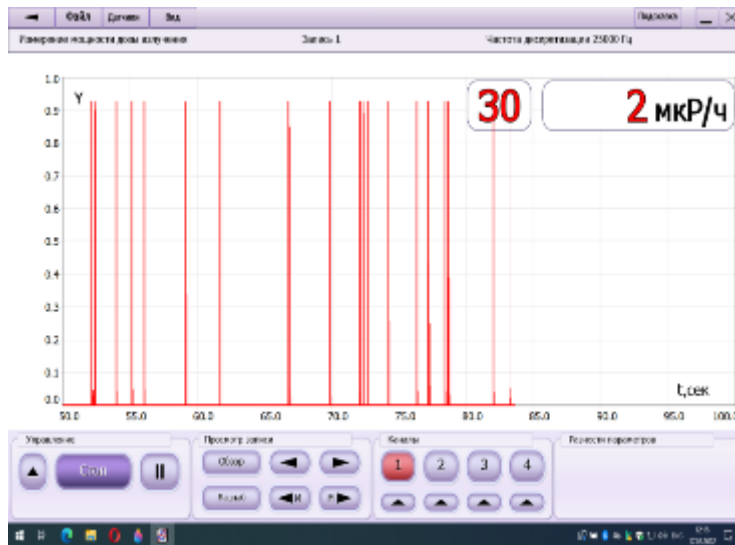
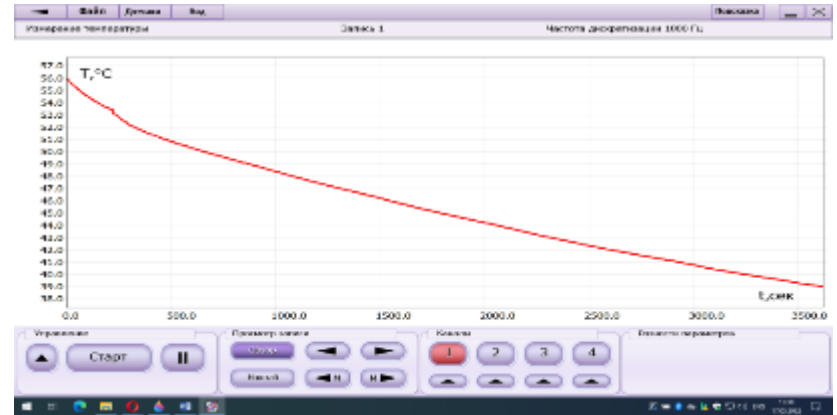
«Определение теплоемкости глицерина»

«Экспериментальная проверка закона Ома на участке цепи»

«Изучение последовательного и параллельного, смешанного соединения проводников»

Работа с цифровым оборудованием

Данное оборудование
позволяет выполнить расчеты
величины с малыми
погрешностями измерения



Результаты работы

- Победитель Муниципального этапа Всероссийской олимпиады школьников по химии, приглашение на региональный этап.
- Участие в образовательном проекте «Я-ГЕОГРАФ».



Результаты работы

- 6 победителей и 5 призёров Муниципального этапа Всероссийской олимпиады школьников по биологии
- Участие в муниципальном образовательном проекте «Я-ГЕОГРАФ».м конкурсе «ПроФи – 2021» (2 победителя, 3 призёра)



Результаты работы

- Участие в VI Международной конференции исследовательских работ

РОССИЙСКАЯ ФЕДЕРАЦИЯ
АЛТАЙСКИЙ КРАЙ, СЕЛО КЛЮЧИ
МУНИЦИПАЛЬНОЕ БЮДЖЕТНОЕ ОБЩЕОБРАЗОВАТЕЛЬНОЕ
УЧРЕЖДЕНИЕ
«КЛЮЧЕВСКАЯ СРЕДНЯЯ ОБЩЕОБРАЗОВАТЕЛЬНАЯ ШКОЛА № 2»

VI Международная очно-заочная
научно-практическая конференция обучающихся
«МИР МОИХ ИССЛЕДОВАНИЙ»
Секция 13. Мир моих исследований по географии (5-11 классы)
Научно-исследовательская работа

**Памятник природы Ключевского района
Алтайского края озеро Шукыртуз**

Работу выполнил: Гуков Андрей,

Содержание	
Введение.....	3
1.Общая характеристика природного комплекса оз. <u>Шукыртуз</u>	5
1.1. Природно-географическое положение оз. <u>Шукыртуз</u>	6
1.2.Собственные наблюдения.....	10
2. Климат.....	13
3. Животный мир.....	13
4. Птицы.....	17
5.Растительность	21
6.Режим охраны, установленный для памятника природы	26
7.Минеральный состав воды.....	27
7.1.Собственные исследования	28
Заключение	34
Список использованных источников и литературы.....	37
Приложение.....	40

Реализация проекта «Точка роста» позволила:

- Улучшить материально-техническую базу школы.
- Осваивать обучающимся предметы физика, химия, биология на новом уровне.
- Использовать разноуровневые программы естественно-научной направленности, а также иные программы в рамках внеурочной деятельности.
- Выявить одаренных детей, развить их творческие, проектные и исследовательские способности.

