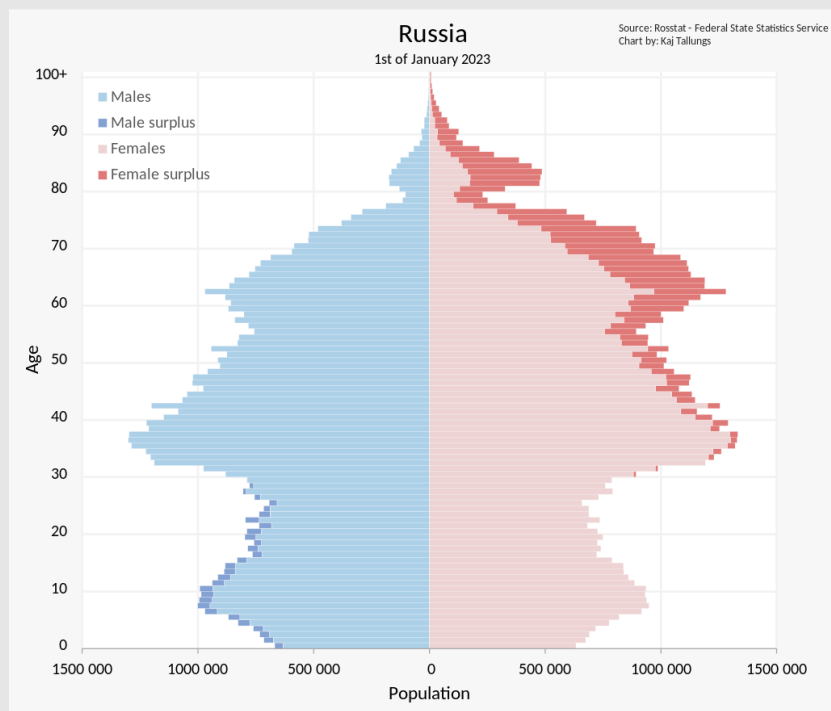
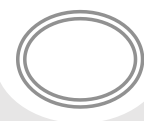


Демографические перспективы России в XXI веке



ЕРЕМИН АЛЕКСЕЙ АЛЕКСЕЕВИЧ

доцент кафедры ЭГиК АлтГУ,
доцент кафедры ГМУ РАНХиГС,
канд. геогр. наук

Контакты:

eremin.alexey@mail.ru

Демографические прогнозы: теория



- Демографический прогноз – это научно обоснованное предвидение основных параметров движения населения и будущей демографической ситуации:
 - численности,
 - возрастно-половой и семейной структуры,
 - рождаемости,
 - смертности,
 - миграции.
- *Необходимость демографического прогнозирования связана с задачами планирования социально-экономических процессов в целом.*

Демографические прогнозы: теория



- С технической точки зрения, демографический прогноз выступает обычно в виде т.н. перспективного исчисления населения, т.е. расчета численности и возрастно-половой структуры, с учетом принимаемых гипотез относительно их динамики в будущем.
- Такие расчеты делаются обычно в *нескольких вариантах*, задавая границы наиболее вероятных изменений населения. **Многовариантность** является настоящим требованием любого демографического прогноза.
- Обычно прогноз делается в трех вариантах – **среднем, верхнем и нижнем**. Средний вариант соответствует как бы наиболее вероятному ходу событий, а нижний и верхний задают внешние границы динамики демографических показателей.

Демографические прогнозы: практика



- В конце 2023 года Федеральная служба государственной статистики (Росстат) представила основные гипотезы и результаты прогнозных расчетов численности населения России до 2045 года.

Источники:

- Предположительная численность населения Российской Федерации до 2045 года по среднему варианту прогноза/ Статистический бюллетень. М., 2023 (Размещено 29.12.2023) – <https://rosstat.gov.ru/compendium/document/13285> ;
- Демографический прогноз (29.12.2023) – <https://rosstat.gov.ru/folder/12781>

Численность населения



- Расчеты велись *по России в целом и регионам-субъектам* федерации (кроме четырех так называемых новых регионов) от базы на начало 2023 года с учетом итогов Всероссийской переписи населения 2020 года (ВПН-2020) *по трем вариантам прогноза*.
- По оценкам Росстата, уточненным по итогам ВПН-2020, постоянное население России на начало 2023 г. насчитывало **146,4** миллиона человек.

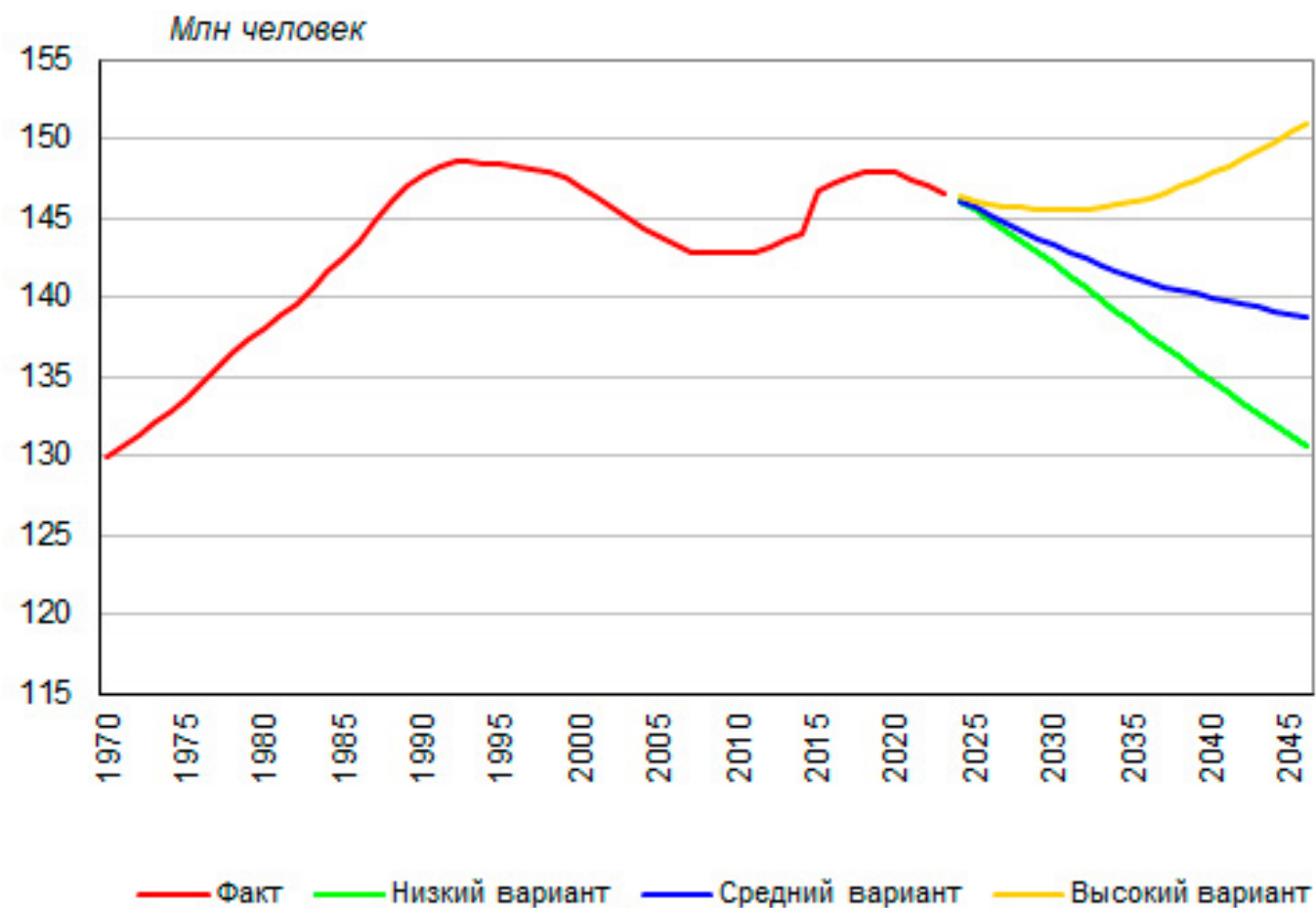


Росстат

Федеральная Служба
Государственной Статистики

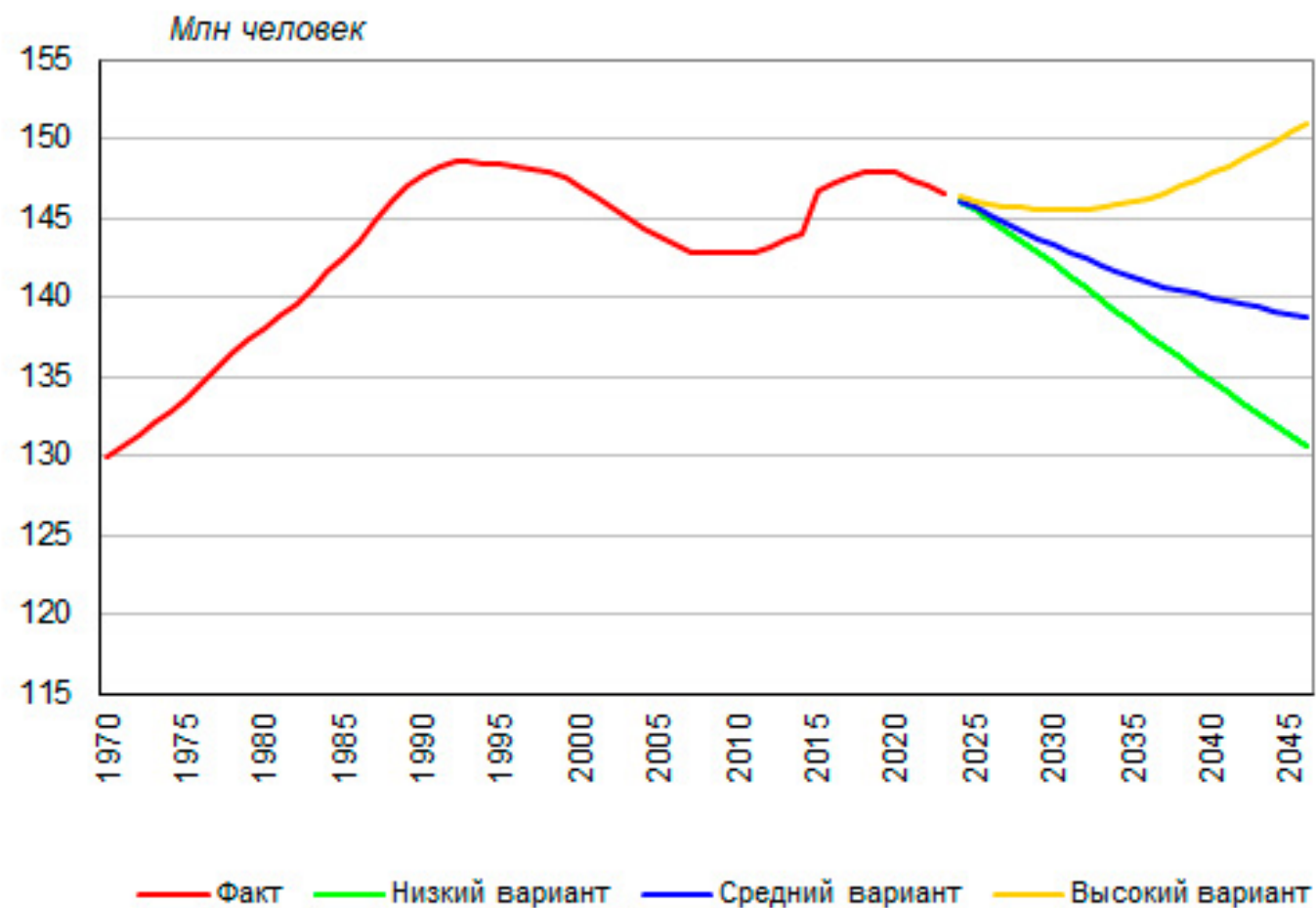
Численность населения

- Своей наибольшей величины – **148,6** миллиона человек – ЧН достигла к началу 1993 г.
- В 1993 г., впервые после ВОВ, была зарегистрирована **убыль населения**.
- С 1995 года убыль стала устойчивой – ЧН сокращалась вплоть до 2009 г., к началу которого она снизилась до **142,7** миллиона человек (на 5,8 миллиона человек меньше, чем в 1993 году).



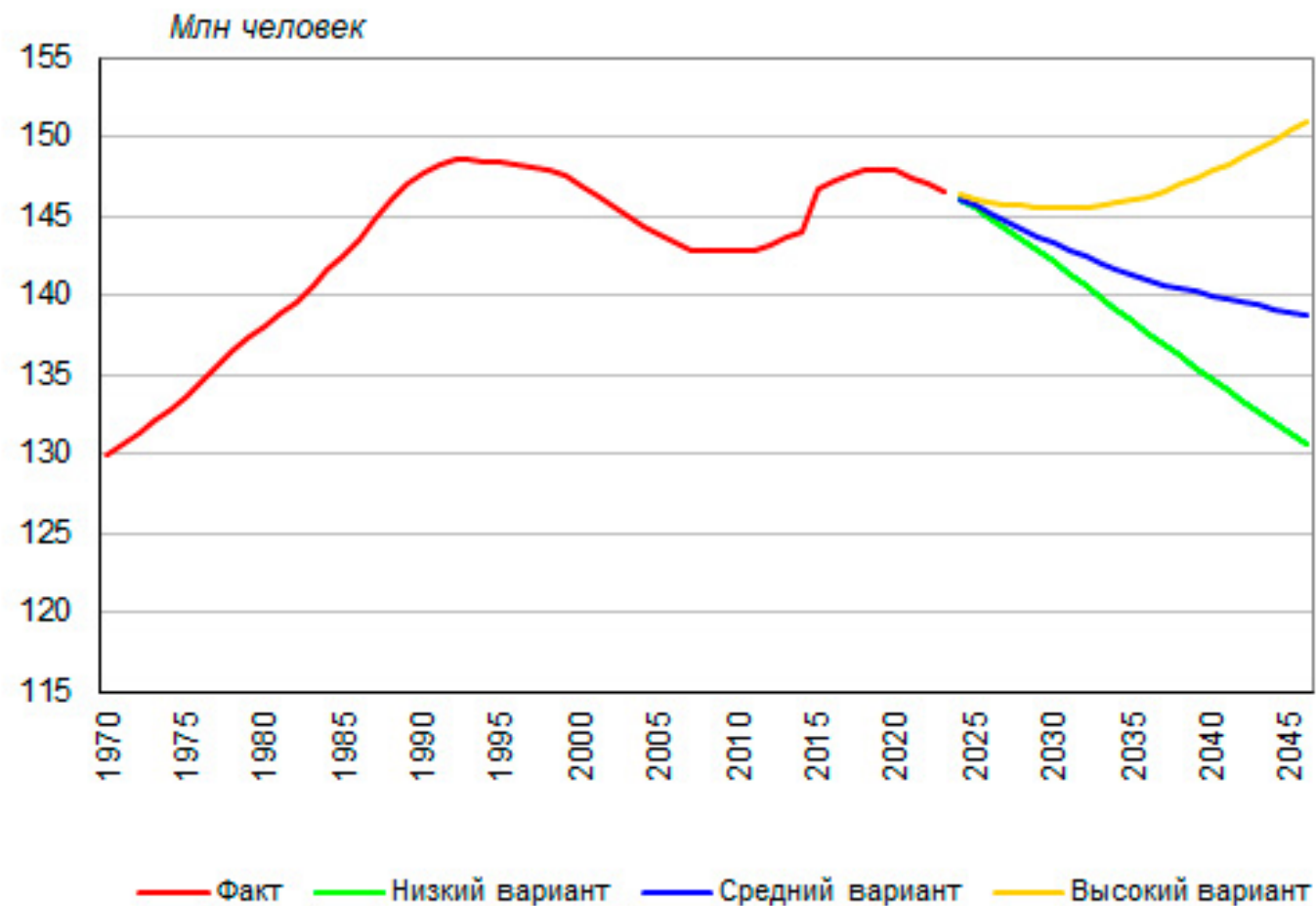
Численность населения

- В последующие годы сформировалась тенденция **умеренного роста**, резко усиленная включением Крыма в состав РФ.
- К началу 2014 г. ЧН России превысила **144,0** миллиона человек, а к началу 2015 г. – **146,7** миллиона человек.
- Она продолжала расти до 2020 г., к началу которого достигла почти **148,0** миллиона человека, немного «не дотянув» до отметки 1993 года.
- В период **пандемии COVID-19**, а затем **СВО убыль населения** России возобновилась, составив примерно по 0,5 миллиона человек в год.



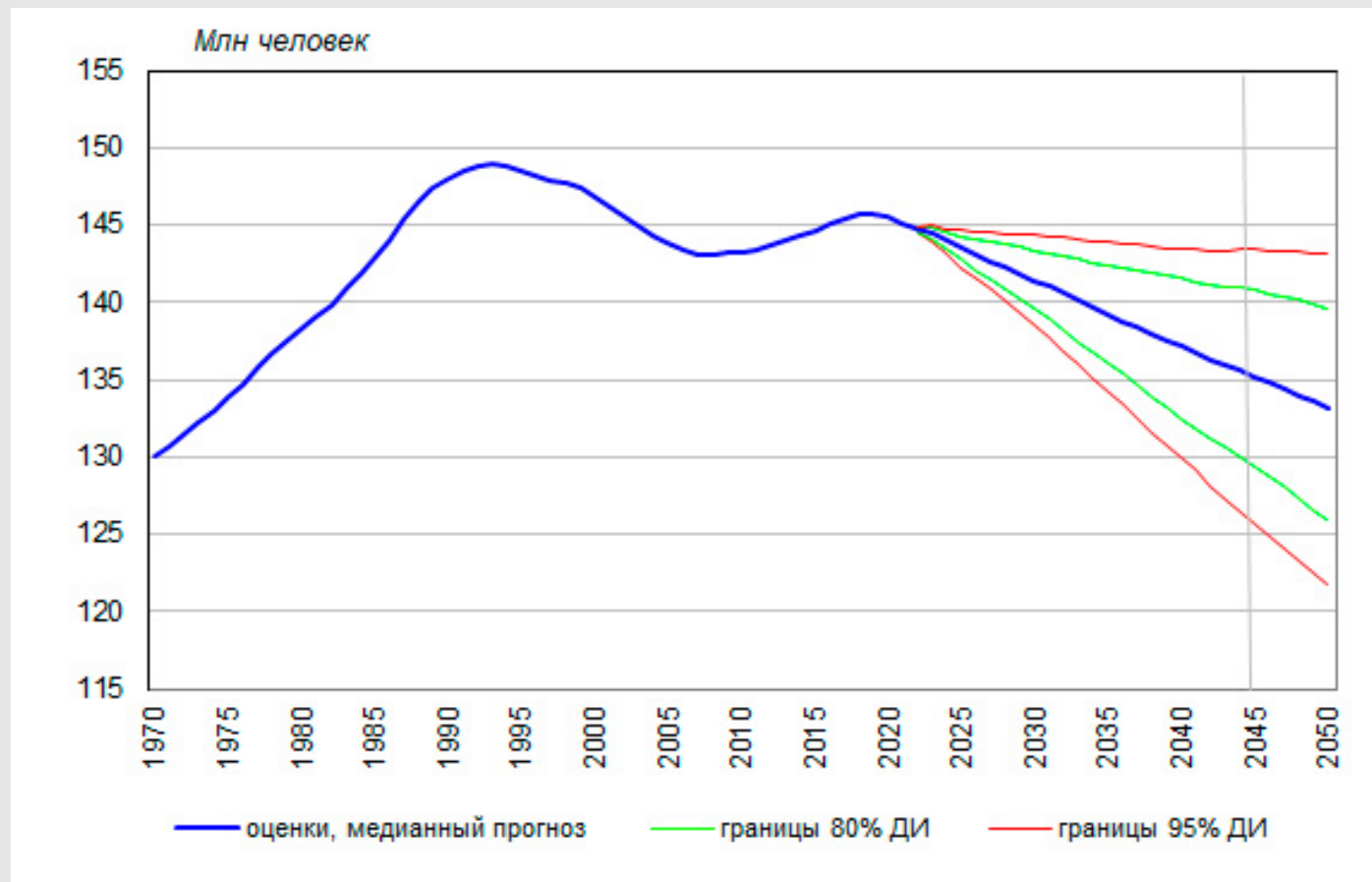
Численность населения

- По среднему варианту прогноза Росстата население России **продолжит сокращаться** до 2045 г. и составит к началу 2046 г. **138,8** миллиона человек (-5%).
- По низкому варианту прогноза **убыль** может составить до 11% (130,6 миллиона человек).
- По высокому варианту прогноза возможен **небольшой рост** – на 3% (150,9 миллиона человек).



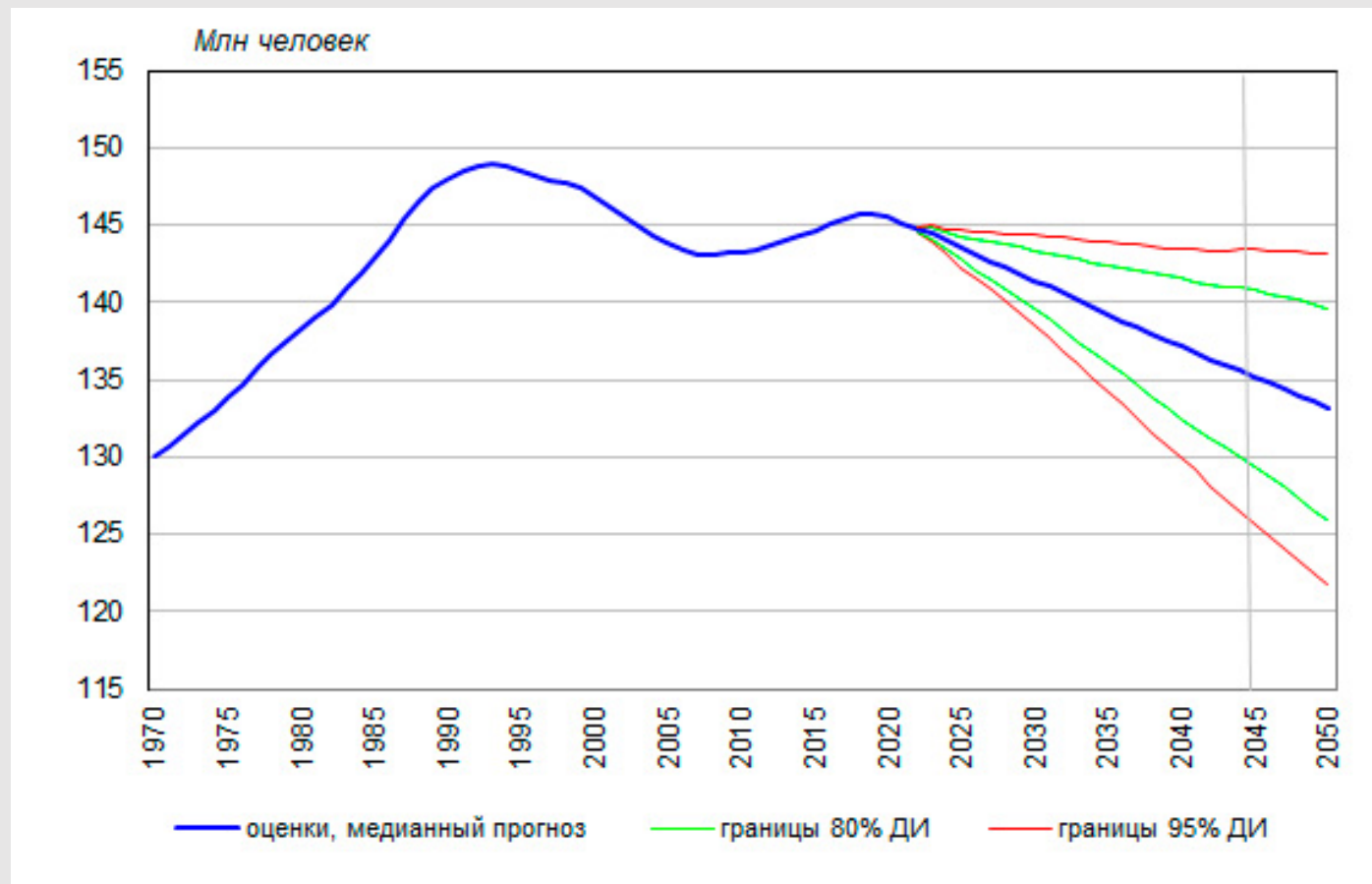
Численность населения

- Сравним результаты прогнозных расчетов Росстата 2023 года и перспективных расчетов Отдела народонаселения ООН пересмотра 2022 года.
- Предположительная численность населения России по среднему и низкому вариантам прогноза Росстата укладывается в 80-% доверительный интервал (ДИ) вероятностных прогнозов ООН – от **129,3** до **140,7** миллиона человек в 2045 г.).



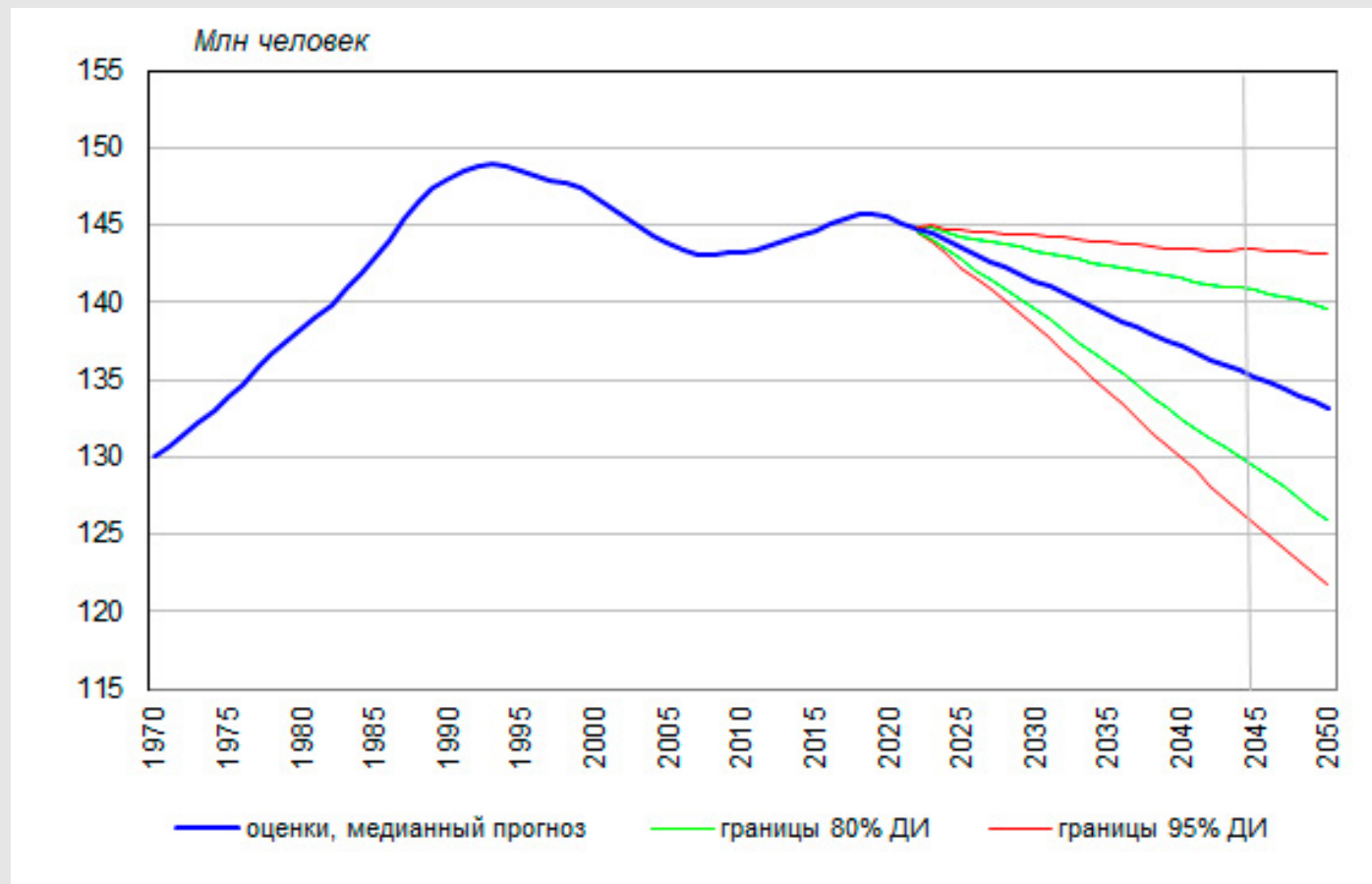
Численность населения

- Однако значение ЧН по высокому варианту прогноза Росстата (**150,9** миллиона человек) выходит за пределы 95-% доверительного интервала (от **125,7** до **143,4** миллиона человек) вероятностных прогнозов ООН 2022 года.
- При этом в оценках ООН **не учитывались**:
 - результаты ВПН-2020, которые еще не были опубликованы,
 - и население Крыма.
- Прогнозные расчеты велись от оценки ЧН на 2021 год (145,5 миллиона человек на 1 января).



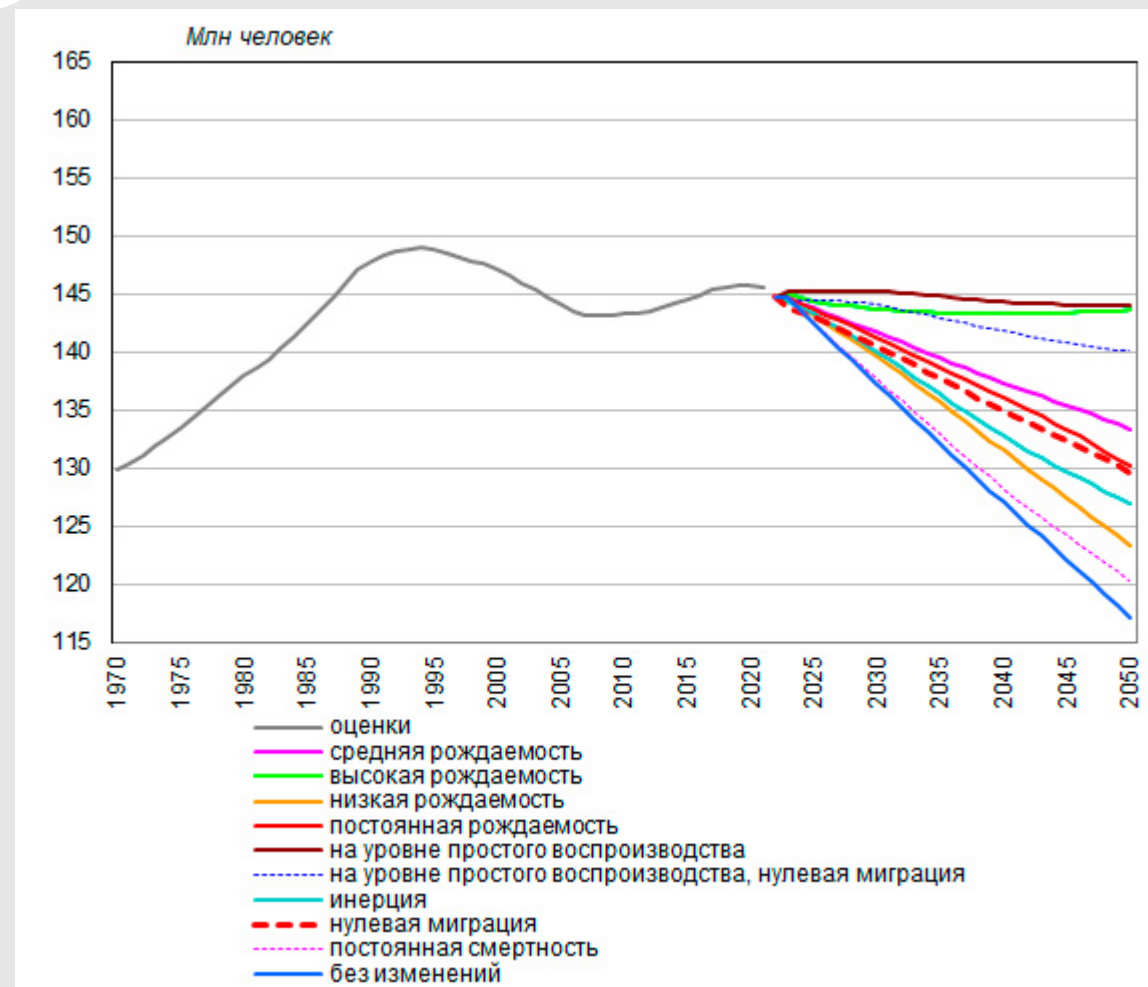
Численность населения

- По медианному варианту прогноза ООН-2022, ЧН России к началу 2023 г. снижалась до 144,7 миллиона человек, что на 1,7 миллиона человек, или 1,2% меньше, чем по оценке Росстата с учетом ВПН-2020.
- К 2046 г. население России по этому прогнозу, сократится до 135,0 миллиона человек (на 3,8 миллиона человек, или 2,7% меньше, чем по среднему варианту прогноза Росстата).
- Другие варианты вероятностных прогнозов допускают как более быструю, так и более медленную **убыль**, но **не рост** населения России.
- С вероятностью 95% население России будет насчитывать от **124,9** до **143,3** миллиона человек к началу 2046 года и от **121,8** до **143,1** миллиона человек к началу 2050 года.



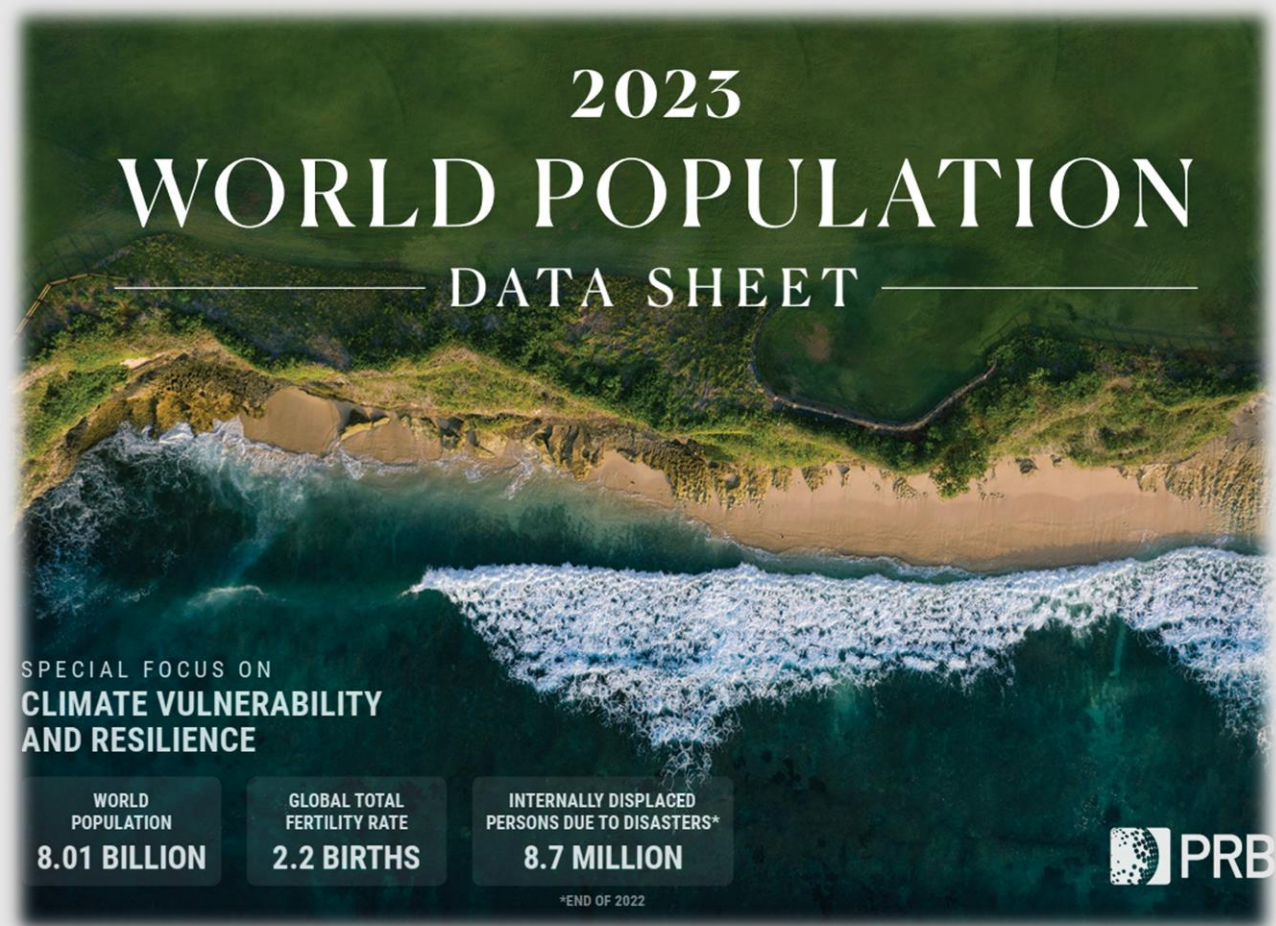
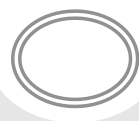
Численность населения

- Оценки предположительной ЧН России, полученные в ходе расчетов по 10 вариантам детерминистских прогнозов, лежат в более широком диапазоне возможных значений, ограниченных в перспективе до середины века вариантами «без изменений» и «рождаемость на уровне простого воспроизводства».
- Отобранные варианты детерминистских прогнозов позволяют оценить **вклад отдельных компонентов** роста населения.
- Особое внимание, как и в предыдущих циклах расчетов, уделено последствиям реализации различных вариантов рождаемости.



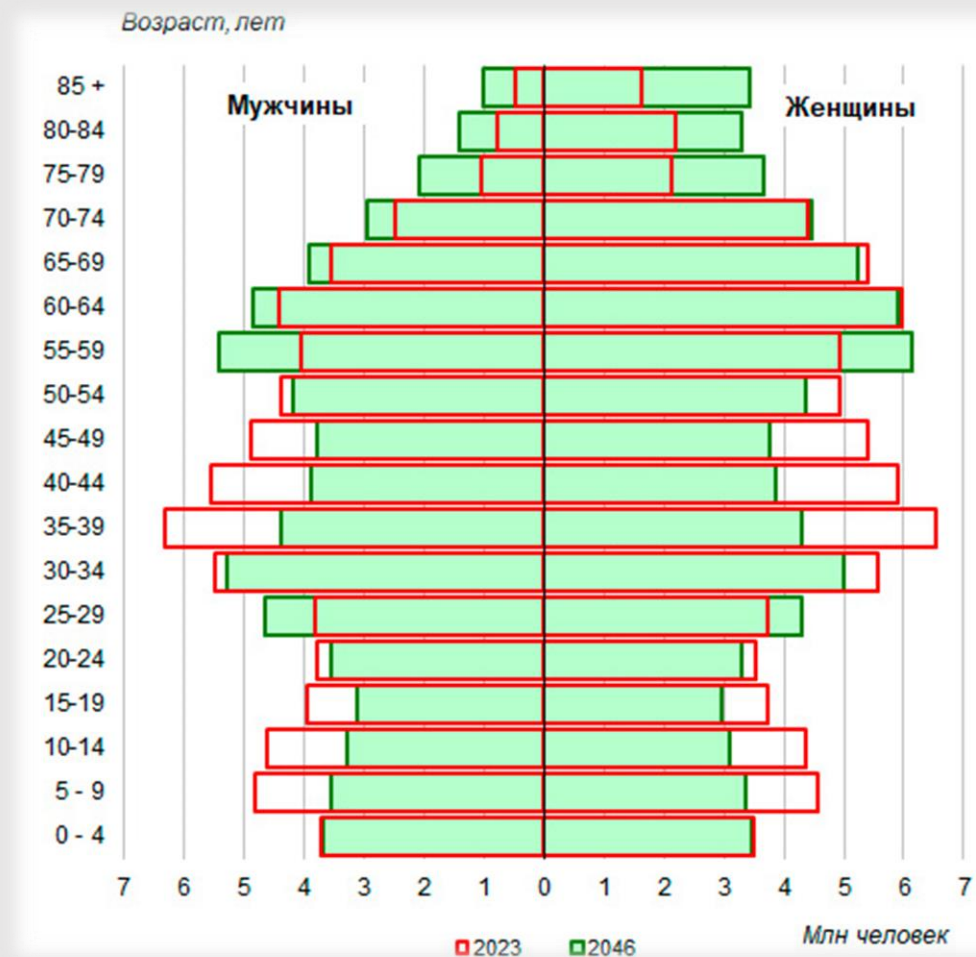
Численность населения

- Добавим, что оценка ЧН России на середину 2023 года - **146,9** миллиона человек, - приведенная в *World Population Data Sheet* от Бюро населения PRB (<https://www.prb.org/>) в конце 2023 г., близка к оценкам Росстата.
- Оценки же предположительной ЧН России на середину 2035 и 2050 годов – **139,2** и **133,1** миллиона человек – соответствуют оценкам по среднему варианту перспективных расчетов **ООН-2022** года от более низкой исходной базы.



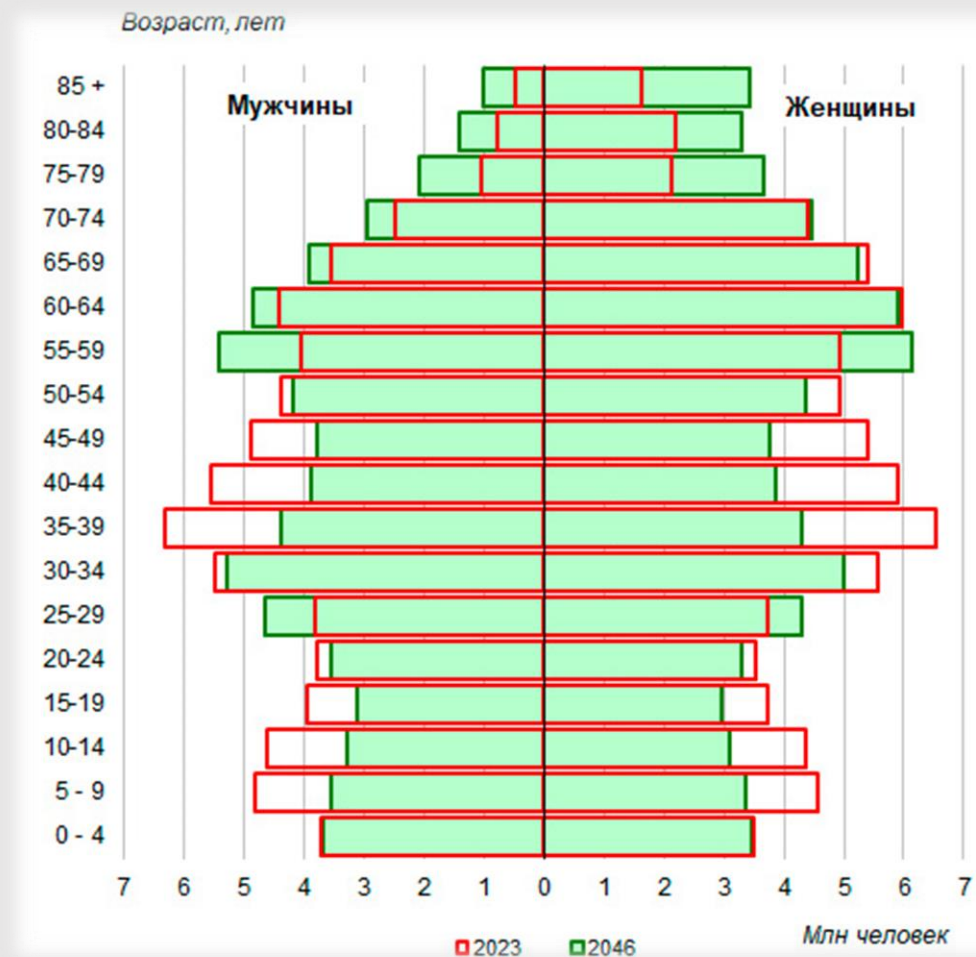
Половозрастная структура населения

- Для населения России уже в течение длительного времени характерны **волнообразная деформация возрастного состава** и значительные **половые диспропорции** в старших возрастах.
- Эти особенности хорошо видны по возрастно-половой пирамиде, построенной по данным на начало 2023 года, которые стали исходной базой для прогнозных расчетов Росстата.
- Довольно отчетливо они прослеживаются и по результатам расчетов по среднему варианту прогноза.



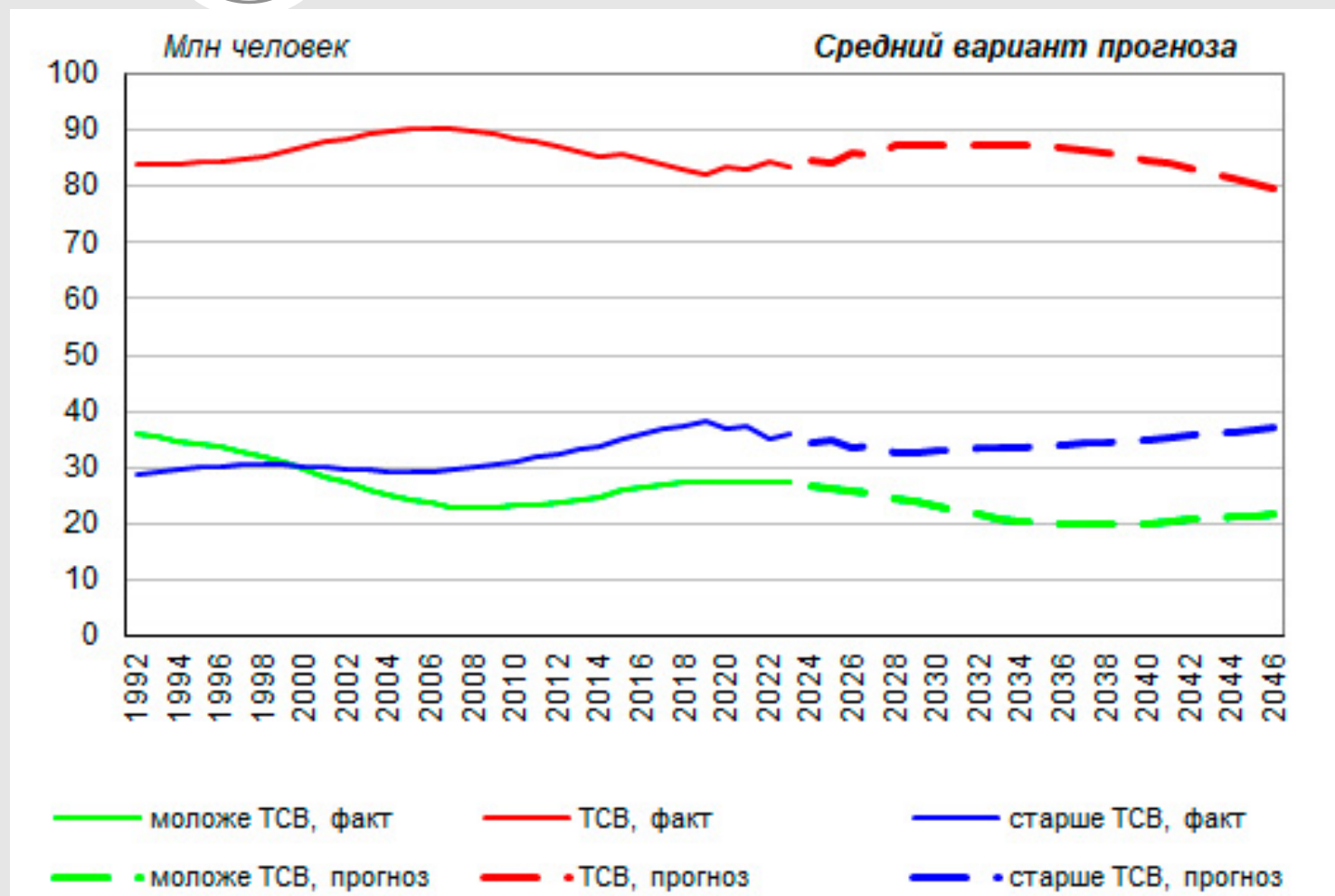
Половозрастная структура населения

- Волнообразная деформация возрастной структуры населения России сложилась в результате ряда демографических волн XX века.
- В годы ВОВ рождалось заметно меньше детей, чем в предвоенные годы.
- На смену малочисленным поколениям военных лет рождения, пришли многочисленные поколения 1950-х и начала 1960-х годов рождения.
- Во второй половине 1960-х и в начале 1970-х годов рождались **дети**, а в 1990-е годы – **внуки малочисленных поколений военных лет** рождения.
- Отметим, что меры помощи семьям с детьми вводились в периоды, когда массово появлялись дети и внуки многолюдных поколений 1950-х годов рождения – в 1982-1984 годах и с 2007 года, – что способствовало не сглаживанию, а сохранению демографической волны.



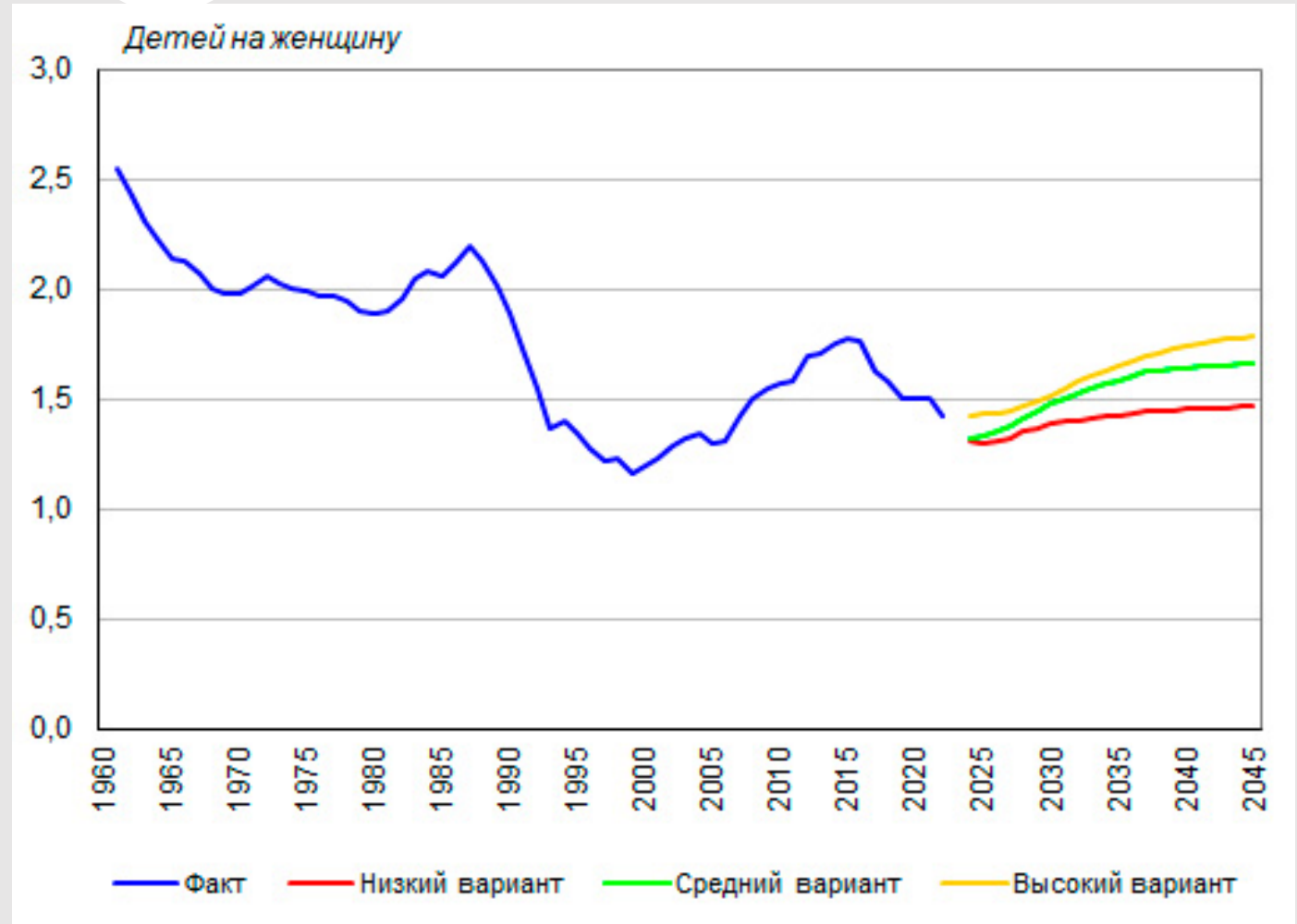
Половозрастная структура населения

- Доля детей в возрасте до 15 лет на начало 2023 г. составляла **17,4%**. К 2046 году она снизится, по среднему варианту прогноза, до **14,7%**.
- Доля населения 65 лет и старше увеличится с **16,5%** в начале 2023 г., по среднему варианту прогноза Росстата, до **22,6%** к началу 2046 г.



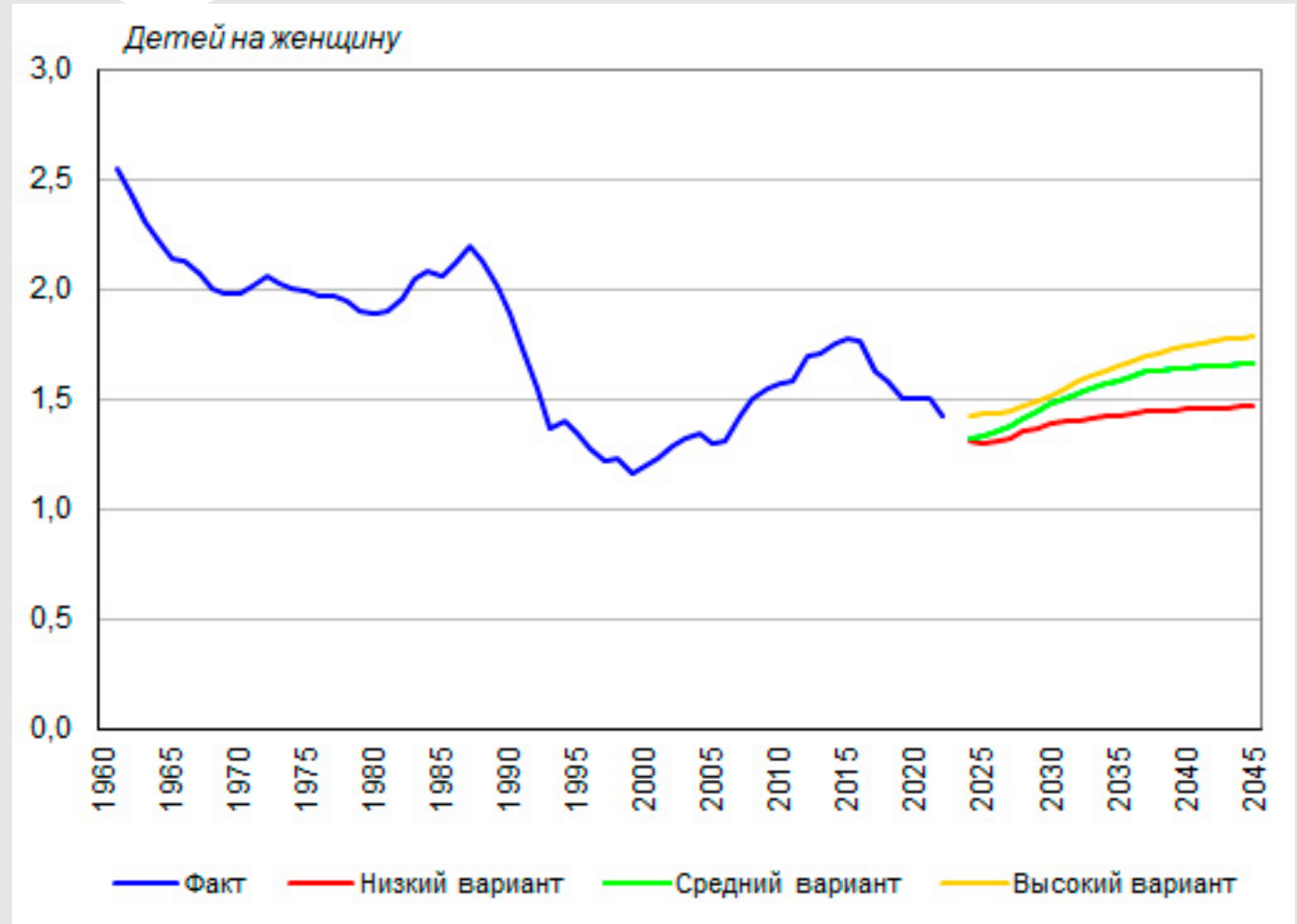
Суммарная рождаемость

- Суммарный коэффициент рождаемости (СКР) чаще всего используется в качестве адекватной интегральной характеристики рождаемости, не подверженной влиянию возрастной структуры.
- Самое низкое значение СКР было зафиксировано в 1999 г. – **1,157**. В 2000-2015 годах его значение увеличивалось (кроме 2005 года) – до **1,777** в 2015 году.



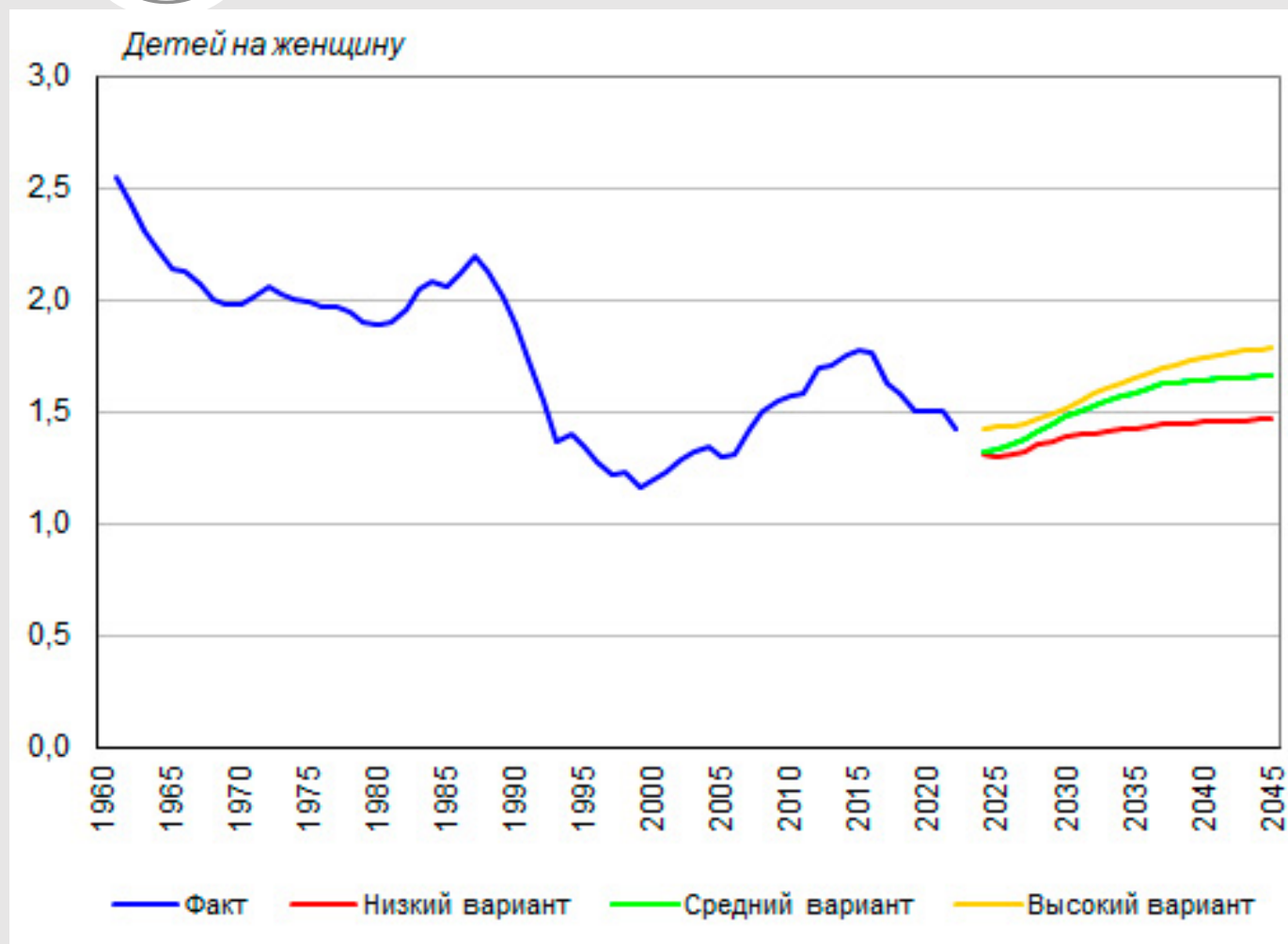
Суммарная рождаемость

- В 2016 г. вновь наметилось падение показателя, в 2017 г. снижение ускорилось, в 2019 г. значение СКР опустилось до **1,504**.
- В 2020-2021 гг. показатель оставался на том же уровне – 1,505, в 2022 г. опустился до **1,416** и продолжил снижаться в 2023 году.



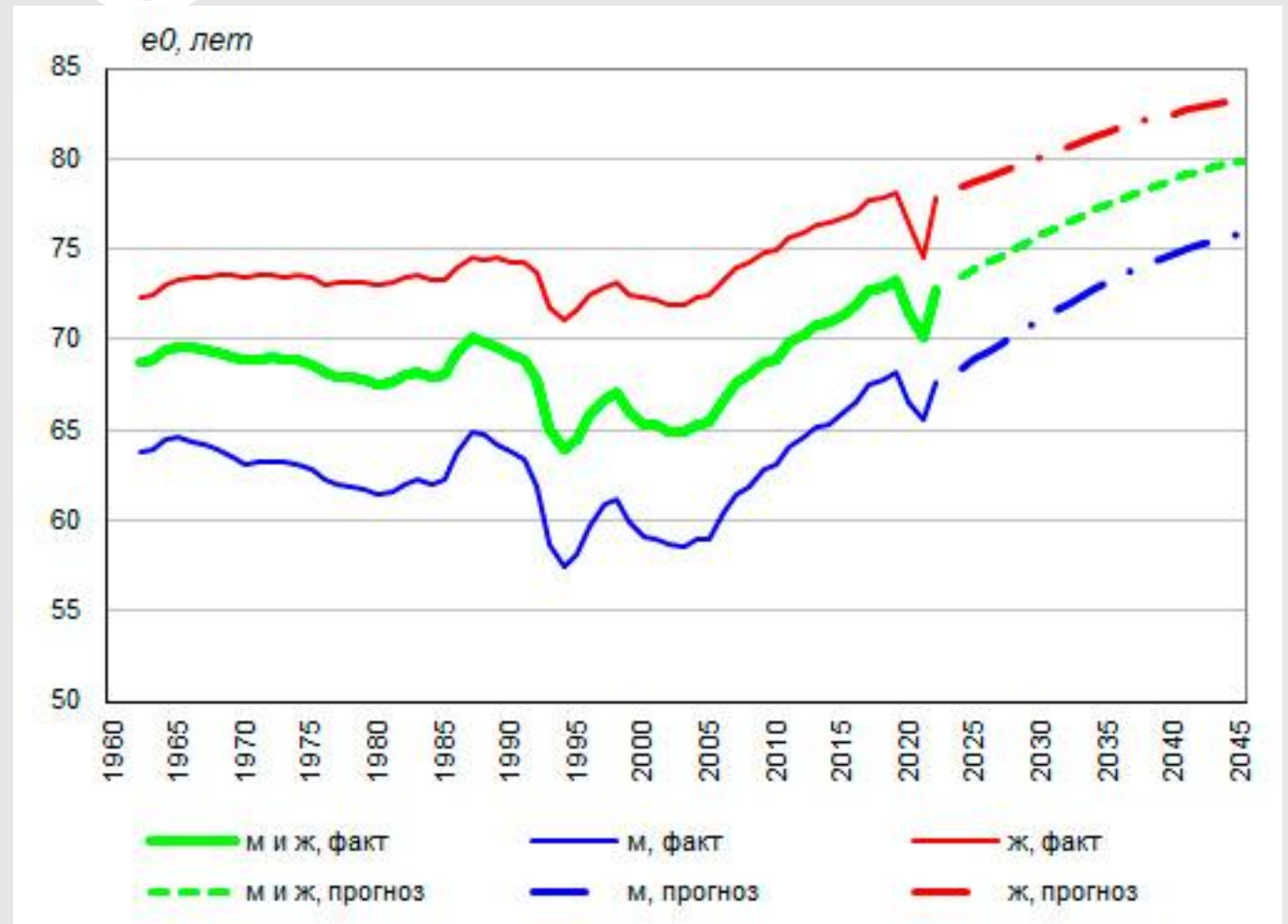
Суммарная рождаемость

- По среднему варианту СКР начнет расти с 2025 г. и увеличится с **1,321** в 2024 г. до **1,663** в 2045 г.
- По низкому варианту прогноза СКР продолжит снижаться до 2025 г., когда опустится до **1,290**, и только затем начнет увеличиваться – до **1,464** в 2045 г.
- По высокому варианту СКР уже в 2024 году немного превысит значение 2022 года, составив **1,419**, а к концу прогнозного периода повысится до **1,788**.



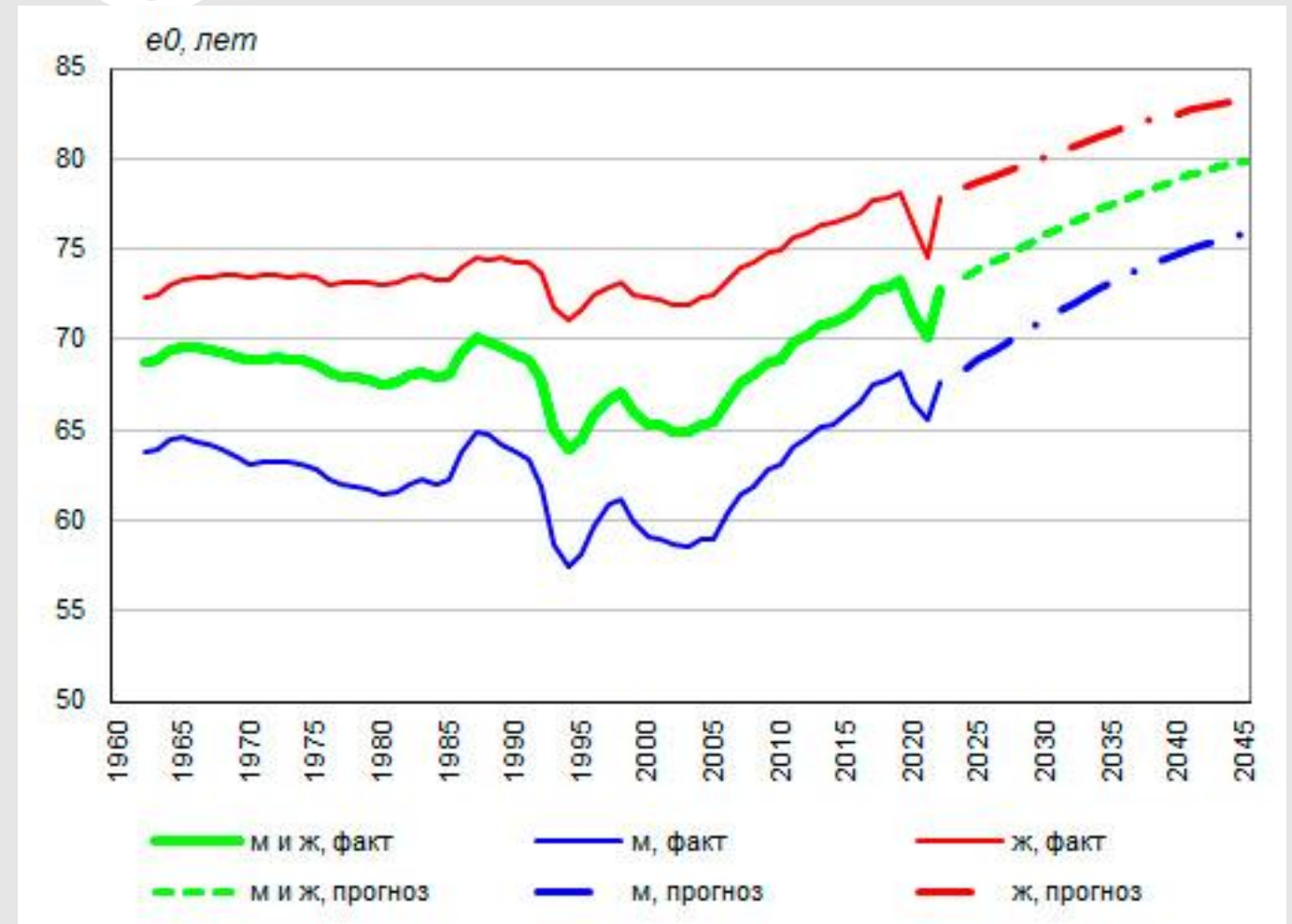
Ожидаемая продолжительность жизни

- При прогнозировании смертности в качестве интегральной характеристики используется **ожидаемая продолжительность жизни при рождении (ОПЖ)**.
- В России ОПЖ уже в середине 1960-х гг. приближалась к знаковому уровню 70 лет, но он не был преодолен (69,6 года по оценкам за 1964-1965 годы), а ОПЖ начала снижаться.



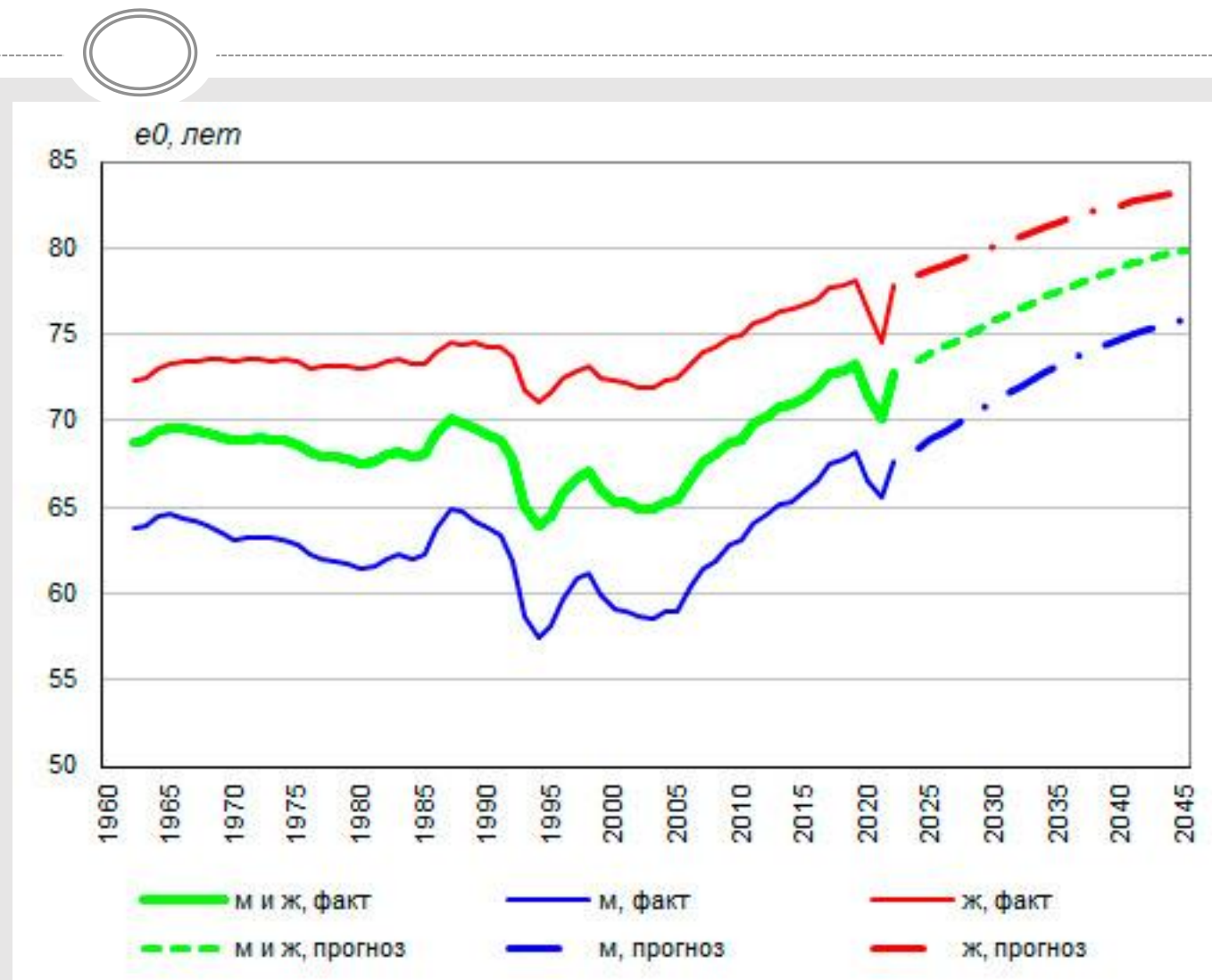
Ожидаемая продолжительность жизни

- Тенденция роста обозначилась только в 1980-е годы (до 70,1 года в 1986-1987 годы), однако далее возобновилось снижение, сначала умеренное, а затем более резкое - до 64,5 года в 1995 году.
- И только с 2004 года сформировалась устойчивая тенденция роста. В 2019 году ОПЖ превысила **73,3** года.
- За два года пандемии COVID-19 ОПЖ сократилась на 3,3 года, снизившись до **70,1** года.
- По итогам 2022 года и с учетом итогов ВПН-2020 она повысилась на 2,7 года – до **72,7** года



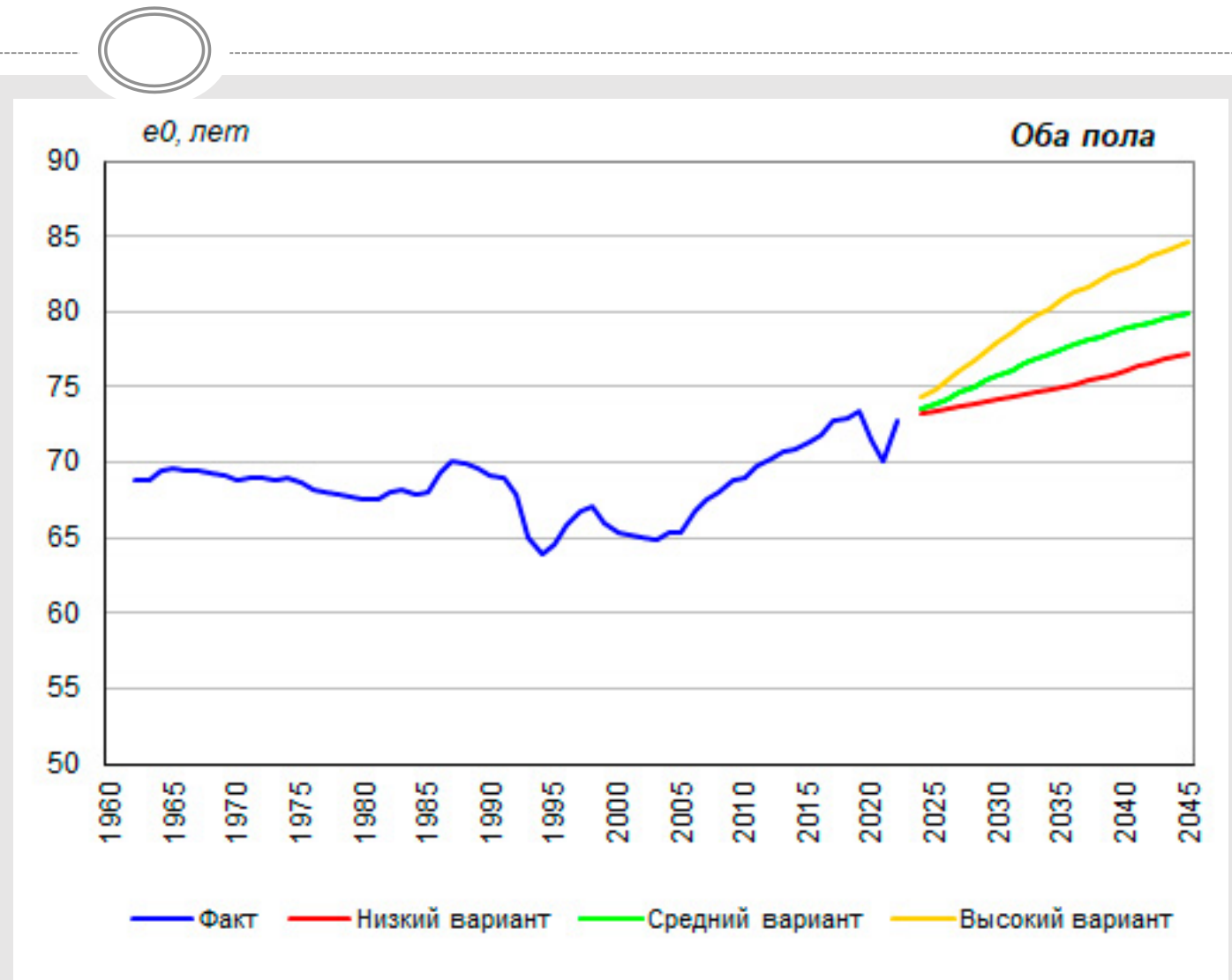
Ожидаемая продолжительность жизни

- По среднему варианту прогноза Росстата к 2045 году ОПЖ повысится на 7,4 года у мужчин (до **75,9** года) и на 4,8 года у женщин (**83,2** года).
- В результате разрыв в ОПЖ женщин и мужчин сократится с 9,9 до 7,3 года.
- ОПЖ для обоих полов увеличится на 6,3 года и составит **79,8** года.



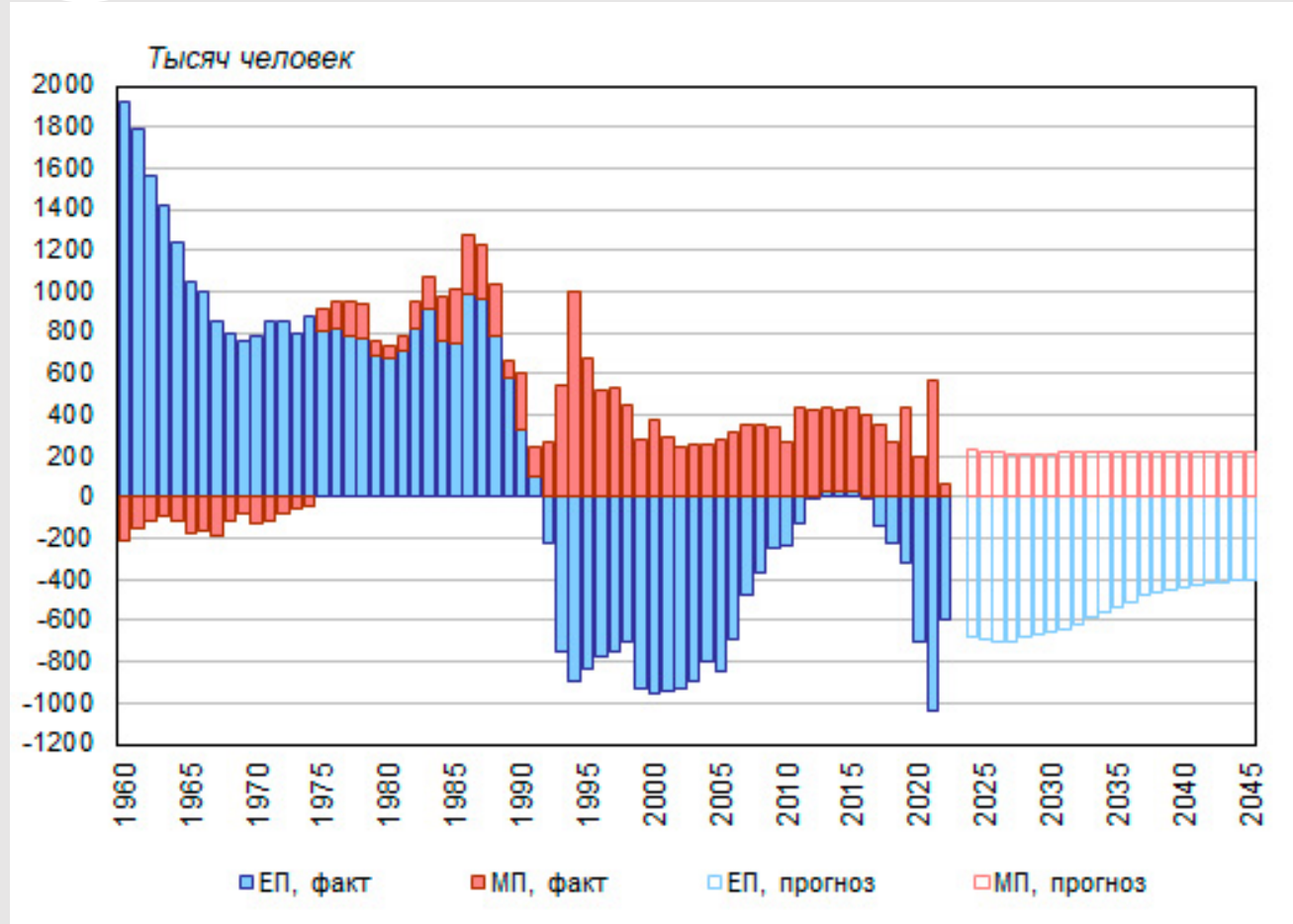
Ожидаемая продолжительность жизни

- По низкому варианту прогноза, к 2045 году ОПЖ повысится только на 4,0 года по сравнению с 2024 годом - до **77,2** года.
- По высокому варианту, к концу прогнозного периода ОПЖ повысится на 10,3 года – до **84,6** года.



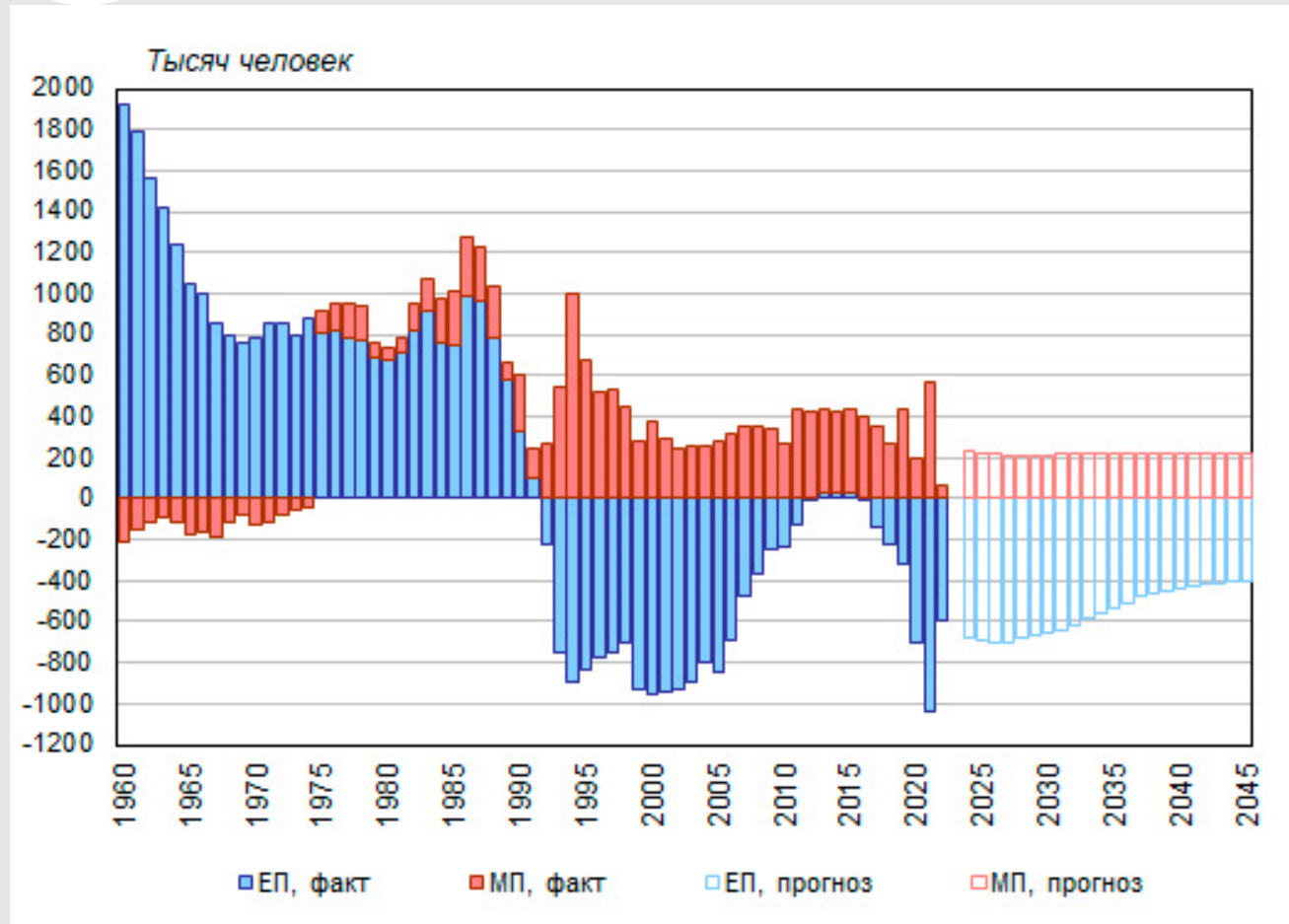
Компоненты демографической динамики

- **Миграционный прирост** стал важным фактором изменения численности и состава населения России. Он наблюдается в России с середины 1970-х годов.
- До 1992 года он усиливал естественный прирост населения, а после этого **компенсировал** в той или иной степени **естественную убыль**, **обеспечивая** в отдельные годы и **рост** населения.
- Наибольшей величины миграционный прирост достиг в период репатриации в 1994 году. В последующие годы он быстро снизился более чем втрое.



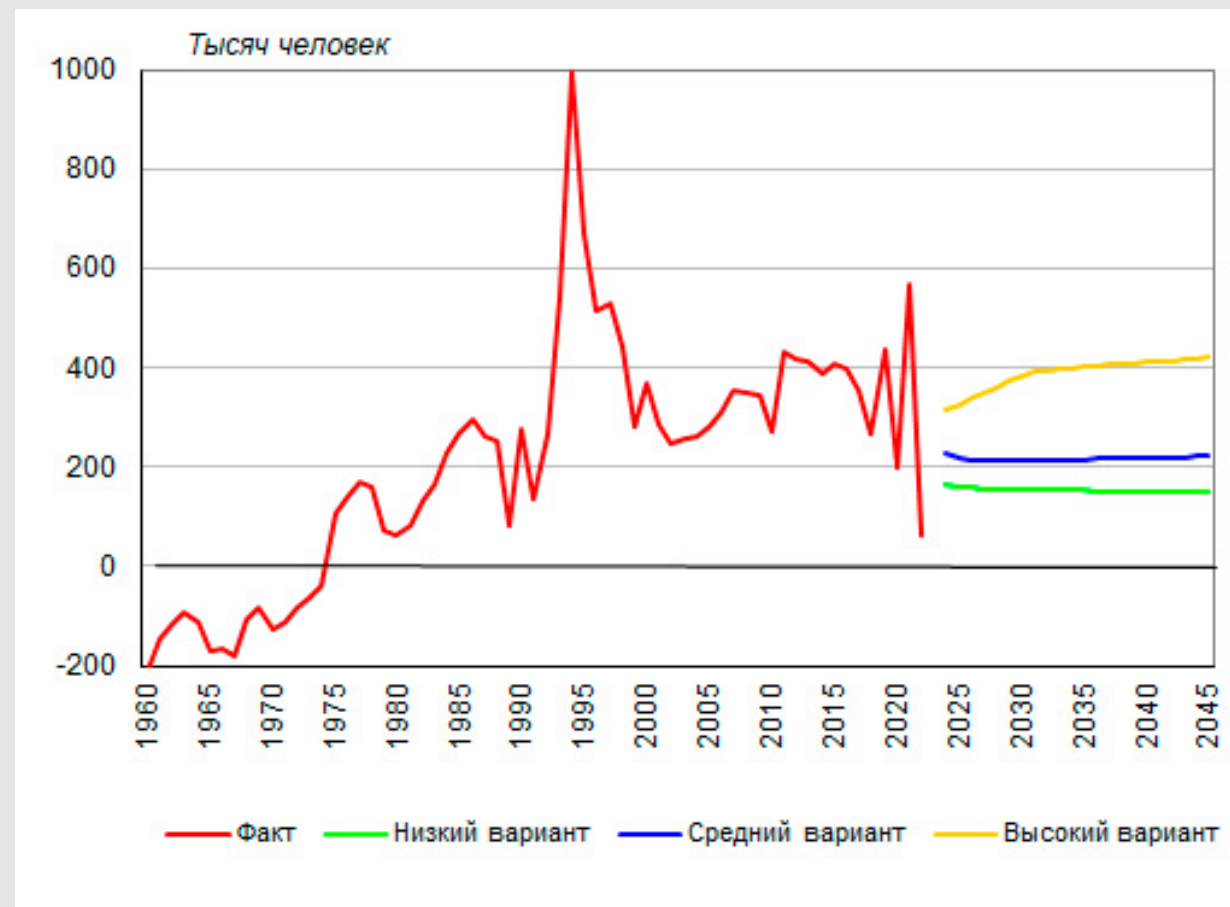
Компоненты демографической динамики

- В 2020 году в связи с пандемией и закрытием границ миграционный прирост сократился до 198 тысяч чел., а в 2021 году увеличился в 2,9 раза – до 568 тысяч чел.
- В 2022 году миграционный прирост населения России снизился на порядок – до 61,9 тысячи человек.



Компоненты демографической динамики

- По среднему варианту прогноза, миграционный прирост превысит **227 тыс.** человек в 2024 году, после этого будет достаточно устойчивым и составит **222 тыс.** человек в 2045 году.
- По низкому варианту миграционный прирост составит в 2024 году **165 тыс.** человек, а затем будет постепенно снижаться до конца прогнозного периода до **151 тыс.** человек в 2045 году.
- По высокому варианту миграционный прирост превысит в 2024 году **315 тыс.** человек и будет повышаться до конца прогнозного периода, приблизившись к **422 тыс.** человек в 2045 году.

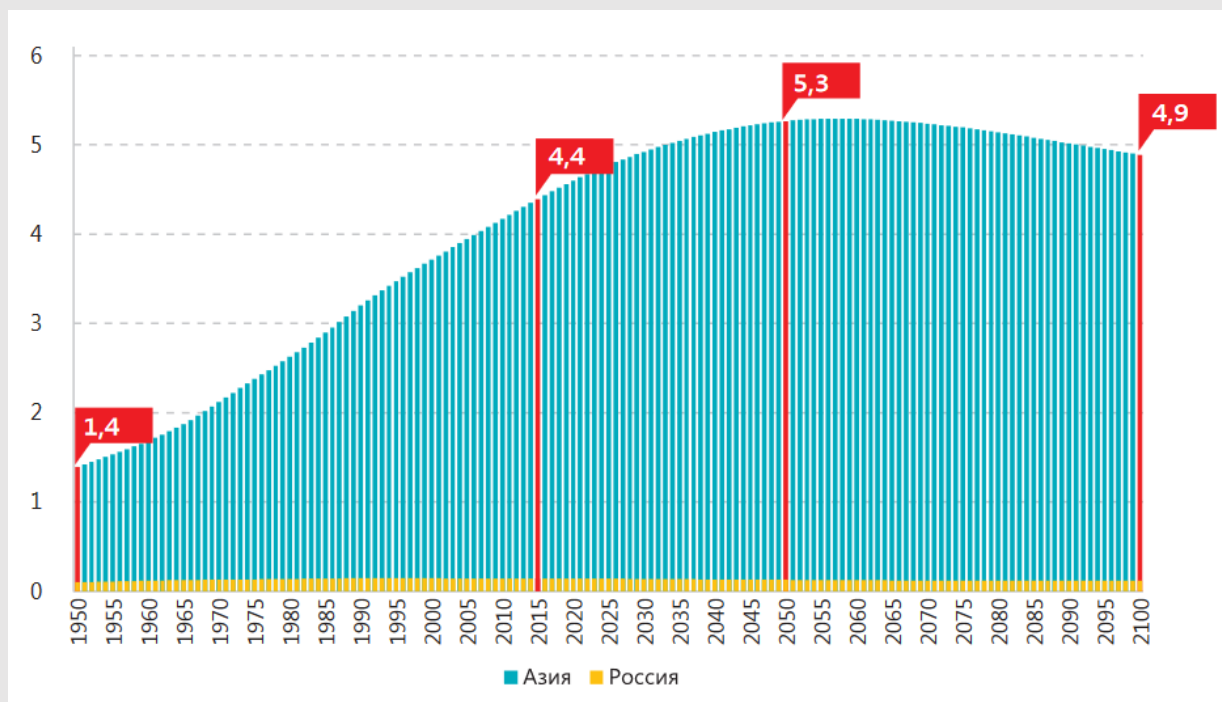
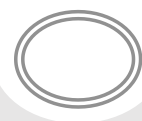


Ключевые выводы



- По среднему варианту прогноза Росстата 2023 года **население России** к концу 2045 года сократится до **139** млн человек, а по другим вариантам прогноза составит от **131** до **151** млн человек.
- По среднему и низкому вариантам прогноза Росстата **доля** населения России **старше трудоспособного возраста** повысится к 2046 году до **27%**, по высокому - почти **29%**.
- Предполагается, что **суммарная рождаемость** будет увеличиваться и в 2045 году составит от **1,5** до **1,8** ребенка на женщину.
- Ожидаемая **продолжительность жизни** при рождении повысится и составит в 2045 году от **77,2** до **84,6** года.
- Ожидается, что **миграционный прирост** населения России составит к концу прогнозного периода от **151** до **422** тысяч человек

Спасибо за внимание!



ЕРЕМИН АЛЕКСЕЙ АЛЕКСЕЕВИЧ

доцент кафедры ЭГик АлтГУ,
доцент кафедры ГМУ РАНХиГС,
канд. геогр. наук

Контакты:

eremin.alexey@mail.ru