

**Статистико-аналитический отчет  
о результатах государственной итоговой аттестации по образовательным программам  
среднего общего образования в 2024 году  
в Алтайском крае**

**ГЛАВА 2. МЕТОДИЧЕСКИЙ АНАЛИЗ РЕЗУЛЬТАТОВ ЕГЭ ПО ЛИТЕРАТУРЕ**

**РАЗДЕЛ 1. ХАРАКТЕРИСТИКА УЧАСТНИКОВ ЕГЭ ПО УЧЕБНОМУ ПРЕДМЕТУ**

**1.1. Количество участников ЕГЭ по учебному предмету (за 3 года)**

*Таблица 2-1*

2022 г.		2023 г.		2024 г.	
чел.	% от общего числа участников	чел.	% от общего числа участников	чел.	% от общего числа участников
<b>591</b> <sup>1</sup> / 641 <sup>2</sup>	<b>5,69</b> / 5,89	<b>612</b> / 675	<b>6,21</b> / 6,49	<b>653</b> / 702	<b>7,03</b> / 7,21

**1.2. Процентное соотношение юношей и девушек, участвующих в ЕГЭ (за 3 года)**

*Таблица 2-2*

Пол	2022 г.		2023 г.		2024 г.	
	чел.	% от общего числа участников	чел.	% от общего числа участников	чел.	% от общего числа участников
Мужской	106	16,54	96	14,22	86	12,25
Женский	535	83,46	579	85,78	616	87,75

<sup>1</sup> При заполнении разделов Главы 2 в соответствии с рекомендациями ФИПИ для анализа использовался массив результатов основного дня основного периода ЕГЭ (далее ОДОП, для литературы это 23.05.2024 г.). Эти данные выделены жирным шрифтом во всех таблицах отчета. Данные предоставлены ФЦТ.

<sup>2</sup> Через слеш, обычным шрифтом приводятся данные, предоставленные РЦОИ Алтайского края на основе массива результатов всего основного периода проведения ЕГЭ, включая результаты выпускников прошлых лет (далее – ВПЛ), результаты участников резервных дней. В частности, данные таблицы 2-2 предоставлены РЦОИ АК. Среди тех, кто сдавал экзамен не в ОДОП выпускники текущего года (далее - ВТГ) составили чуть более 1 % от общего количества участников экзамена по предмету (8 человек), что позволяет делать большинство выводов о работе образовательных организаций (далее - ОО) региона по обучению литературе в 2024 г. без учета результатов резервных и дополнительных дней.

### 1.3.Количество участников экзамена в регионе по категориям (за 3 года)

Таблица 2-3

Категория участников	2022 г.		2023 г.		2024 г.	
	чел.	% от общего числа участников	чел.	% от общего числа участников	чел.	% от общего числа участников
Всего участников ЕГЭ по предмету	591 / 641	100 /	612 / 675	100 /	653 / 702	100 / 100
ВТГ, обучающихся по программам СОО	586 / 598	99,15 /	604 / 613	98,69 /	649 / 657	99,39 / 93,59
ВТГ, обучающихся по программам СПО	5 / 6	0,85 / 0,94	8 / 9	1,31 / 1,33	4 / 4	0,61 / 0,57
ВПЛ	37	5,77	53	7,85	40	5,7
В том числе участников с ограниченными возможностями здоровья	7	1,18	6	0,98	8	1,23
Обучающийся иностранной образовательной организации					1	0,14

### 1.4.Количество участников экзамена в регионе по типам ОО

Таблица 2-3

№ п/п	Категория участника	2022 г.		2023 г.		2024 г.	
		чел.	% от общего числа участников	чел.	% от общего числа участников	чел.	% от общего числа участников
	Всего ВТГ, в т.ч.	586	99,15	604	98,69	649 / 657	99,39
1	Гимназия	98	16,58	91	14,87	108 / 110	16,54
2	Лицей	91	15,4	79	12,91	86	13,17
3	Лицей-интернат	11	1,86	10	1,63	5 / 6	0,77
4	Основная общеобразовательная школа	1	0,17				
5	Открытая (сменная) общеобразовательная школа	2	0,34	6	0,98	3	0,46

6	Специальная (коррекционная) школа-интернат	1	0,17	1	0,16	1	0,15
7	Средняя общеобразовательная школа (СОШ)	338	57,19	382	62,42	415 / 420	63,55
8	Средняя общеобразовательная школа с углубленным изучением отдельных предметов (СОШ УИП)	44	7,45	34	5,56	31	4,75
9	Средняя общеобразовательная школа-интернат			1	0,16		
10	Иное	43	6,71	62	9,19	45	6,41
11	Иное			1	0,15		

### 1.5. Количество участников ЕГЭ по учебному предмету по АТЕ региона

Таблица 2-4

№ п/п	Наименование АТЕ	Количество участников ЕГЭ по учебному предмету	% от общего числа участников в регионе
1.	Алтайский район	8	1,23
2.	Баевский район	2	0,31
3.	Бийский район	4	0,61
4.	Благовещенский район	5	0,77
5.	Бурлинский район	3	0,46
6.	Волчихинский район	4	0,61
7.	г. Алейск	6	0,92
8.	г. Барнаул	327	50,08
9.	г. Белокуриха	3	0,46
10.	г. Бийск	49	7,50
11.	г. Заринск	15	2,30
12.	г. Новоалтайск	24	3,68
13.	г. Рубцовск	33	5,05

14.	г. Славгород	6	0,92
15.	г. Яровое	8	1,23
16.	Ельцовский район	2	0,31
17.	Завьяловский район	1	0,15
18.	Залесовский муниципальный округ	2	0,31
19.	ЗАТО Сибирский	2	0,31
20.	Змеиногорский район	4	0,61
21.	Зональный район	2	0,31
22.	Калманский район	4	0,61
23.	Каменский район	15	2,30
24.	Ключевский район	5	0,77
25.	Косихинский район	2	0,31
26.	Красногорский район	1	0,15
27.	Крутихинский район	1	0,15
28.	Кулундинский район	2	0,31
29.	Курьинский район	2	0,31
30.	Кытмановский район	2	0,31
31.	Локтевский район	3	0,46
32.	Мамонтовский район	4	0,61
33.	Михайловский район	4	0,61
34.	Немецкий национальный район	4	0,61
35.	Павловский район	8	1,23
36.	Первомайский район	11	1,68
37.	Петропавловский район	3	0,46
38.	Поспелихинский район	1	0,15
39.	Ребрихинский район	4	0,61
40.	Родинский район	6	0,92
41.	Романовский район	3	0,46
42.	Рубцовский район	4	0,61
43.	Смоленский район	3	0,46

44.	Советский район	3	0,46
45.	Табунский район	1	0,15
46.	Тальменский район	15	2,30
47.	Тогульский район	1	0,15
48.	Топчихинский район	5	0,77
49.	Третьяковский район	1	0,15
50.	Троицкий район	2	0,31
51.	Угловский район	1	0,15
52.	Усть-Калманский район	3	0,46
53.	Усть-Пристанский район	4	0,61
54.	Хабарский район	1	0,15
55.	Целинный район	3	0,46
56.	Шелаболихинский район	1	0,15
57.	Шипуновский район	10	1,53

### **1.6. Прочие характеристики участников экзаменационной кампании (при наличии)**

Впервые ЕГЭ по литературе в Алтайском крае сдавал выпускник иностранной образовательной организации.

### **1.7. ВЫВОДЫ о характере изменения количества участников ЕГЭ по учебному предмету**

Количественные показатели ЕГЭ по литературе в Алтайском крае достаточно стабильны на протяжении последних нескольких лет:

1. В 2024 г. количество сдающих литературу увеличилось по сравнению с 2023 г. (с 612 до 653 человек в ОДОП и с 675 до 702 за весь основной период). Несмотря на то, что по-прежнему эта цифра находится в пределах 5-7 % относительно общего числа выпускников, за последние 3 года очевидна тенденция к увеличению сдающих литературу. Вероятно, это обусловлено хоть и незначительным, но все же приростом доли выпускников, ориентированных на гуманитарные и творческие направления подготовки высшего образования. По нашему мнению, это продиктовано современными социокультурными процессами, способствующими творческой самореализации, повышению роли коммуникативных навыков личности, что в свою очередь влечет умножение интереса молодежи к таким профессиям, как дизайнер, журналист, специалист по мультимедиакоммуникации и др.

2. Обратная тенденция наблюдается по гендерному показателю. Значительное преобладание девушек над юно-

шами среди сдающих литературу традиционно и связано с гендерными стереотипами гуманитарных и творческих профессий. Однако за последние 3 очевидно постепенное уменьшение количества юношей, выбирающих этот экзамен.

3. Основную часть участников ЕГЭ по литературе неизменно составляют выпускники текущего года (около 94% за весь основной период и более 99 % в ОДОП). Доля выпускников прошлых лет в течение 3 последних лет колеблется в пределах 5-8 % от участников всего основного периода. Доля выпускников СПО среди сдающих литературу стабильно незначительна.

4. Несмотря на профилированность экзамена, доля выпускников обычных СОШ за последние 3 года постепенно увеличилась с 57 до 63 %, в то время как доля участников из ОО с углубленным изучением предмета (лицеев, гимназий, профильных интернатов и СОШ УИП) снизилась до 34 % суммарно. Отметим, что этот показатель вполне сопоставим с количеством участников по типам ОО, например, по русскому языку. Как мы и отмечали в прошлом году, тенденция к увеличению роли СОШ в подготовке к экзамену по литературе свидетельствует о возрастании интереса к литературе как предмету гуманитарного цикла в обычных общеобразовательных школах региона, повышению уровня преподавания предмета в ОО этого типа. Падение интереса к литературе среди выпускников с углубленным изучением предмета объясняется тем, что организации ВПО стали предлагать при поступлении на гуманитарные направления альтернативу при выборе экзамена, например, литература или обществознание. Зачастую выпускники гуманитарных классов в лицеях и гимназиях отказываются от литературы в пользу более перспективного с точки зрения поступления экзамена.

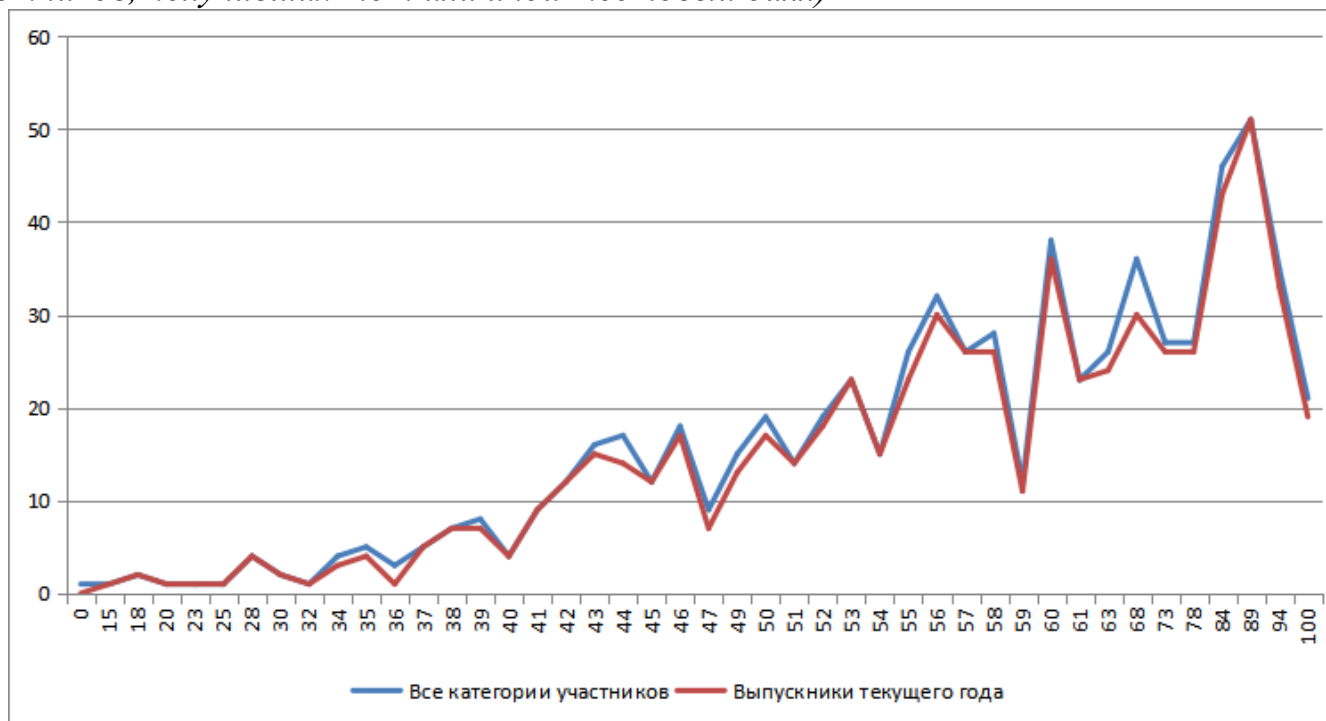
5. Традиционно наибольшее количество литературу для сдачи ЕГЭ выбирают в городах и пригородных районах края. Доля участников экзамена в 2024 г. составила: Барнаул – 50,0%, Бийск – 7,5% , Рубцовск – 5,0%, Новоалтайск – 3,7%, Заринск - 2,3% Каменский район – 2,3%, Павловский район – 1,2%, Первомайский район – 1,7%, Тальменский район – 2,3%).

6. Доля выпускников краевых ОО, значимых для системы гуманитарного образования региона (Алтайского краевого педагогического лицея и Бийского лицея-интерната), в общем количестве участников ЕГЭ по литературе вернулась к показателям позапрошлого года: 26 человек в 2022 г., 19 человек в 2023 г., 25 человек в 2024 г. Такая нестабильность, по нашему мнению, с одной стороны может быть ситуативна (обусловлена выбором обучающихся), но с другой стороны, может свидетельствовать о необходимости повышения качества образования по литературе, дополнительной работы с кадровым составом.

7. Количество участников экзамена с ОВЗ в сравнении с 2022 и 2023 гг. стабильно – чуть более 1 % от общего количества участников экзамена.

## РАЗДЕЛ 2. ОСНОВНЫЕ РЕЗУЛЬТАТЫ ЕГЭ ПО ПРЕДМЕТУ

### 2.1. Диаграмма распределения тестовых баллов участников ЕГЭ по предмету в 2024 г. (количество участников, получивших тот или иной тестовый балл)



### 2.2. Динамика результатов ЕГЭ по предмету за последние 3 года

Таблица 2-6

№ п/п	Участников, набравших балл	Год проведения ГИА		
		2022 г.	2023 г.	2024 г.
1.	ниже минимального балла <sup>3</sup> , %	3,55	2,45	1,99
2.	от минимального балла до 60 баллов, %	68,02	55,39	56,66

<sup>3</sup> Здесь и далее: минимальный балл – установленное Рособранзором минимальное количество баллов ЕГЭ, подтверждающее освоение образовательной программы среднего общего образования.

№ п/п	Участников, набравших балл	Год проведения ГИА		
		2022 г.	2023 г.	2024 г.
3.	от 61 до 80 баллов, %	21,32	25,49	19,75
4.	от 81 до 100 баллов, %	7,11	16,67	21,59
5.	Средний тестовый балл	55,73 / 55,79	61,09 / 60,93	62,26 / 62,47

## 2.3. Результаты ЕГЭ по учебному предмету по группам участников экзамена с различным уровнем подготовки

### 2.3.1. в разрезе категорий участников ЕГЭ

Таблица 2-5

№ п/п	Категории участников	Доля участников, у которых полученный тестовый балл			
		ниже минимального	от минимального балла до 60 баллов	от 61 до 80 баллов	от 81 до 100 баллов
1.	ВТГ, обучающиеся по программам СОО	2	56,7	19,72	21,57
2.	ВТГ, обучающиеся по программам СПО	0	50	25	25
3.	ВПЛ	2,5	60	22,5	15
4.	Участники экзамена с ОВЗ	0	62,5	25	12,5

### 2.3.2. в разрезе типа ОО

Таблица 2-8

№ п/п	Тип ОО	Кол-во участников, чел.	Доля участников, получивших тестовый балл			
			ниже минимального	от минимального до 60 баллов	от 61 до 80 баллов	от 81 до 100 баллов
1	СОШ	415	2,41	57,35	19,52	20,72
2	СОШ с УИОП	31	3,23	61,29	16,13	19,35
3	Гимназия	108	0	60,19	17,59	22,22
4	Иное	4	0	50	25	25
5	Лицей	86	1,16	46,51	25,58	26,74
6	Лицей-интернат	5	0	60	20	20
7	Открытая (сменная) общеобразовательная школа	3	33,33	66,67	0	0



8	Специальная (коррекционная) школа-интернат	1	0	100	0	0
---	--	---	---	-----	---	---

### 2.3.3. юношей и девушек

Таблица 2-6

№ п/п	Пол	Кол-во участников, чел.	Доля участников, получивших тестовый балл			
			ниже минимального	от минимального до 60 баллов	от 61 до 80 баллов	от 81 до 100 баллов
1.	женский	573	1,57	53,4	21,64	23,39
2.	мужской	80	5	80	6,25	8,75

### 2.3.4. в сравнении по АТЕ

Таблица 2-7

№ п/п	Наименование АТЕ	Кол-во участников, чел.	Доля участников, получивших тестовый балл			
			ниже минимального	от минимального до 60 баллов	от 61 до 80 баллов	от 81 до 100 баллов
1	Алтайский район	8	0	75	0	25
2	Баевский район	2	0	0	100	0
3	Бийский район	4	0	50	25	25
4	Благовещенский район	5	0	60	0	40
5	Бурлинский район	3	0	33,33	66,67	0
6	Волчихинский район	4	0	75	25	0
7	г. Алейск	6	0	50	33,33	16,67
8	г. Барнаул	327	2,14	55,96	18,65	23,24
9	г. Белокуриха	3	0	33,33	0	66,67
10	г. Бийск	49	4,08	46,94	24,49	24,49
11	г. Заринск	15	0	66,67	20	13,33
12	г. Новоалтайск	24	0	70,83	25	4,17
13	г. Рубцовск	33	0	63,64	12,12	24,24
14	г. Славгород	6	0	66,67	33,33	0

15	г. Яровое	8	0	50	37,5	12,5
16	Ельцовский район	2	0	100	0	0
17	Завьяловский район	1	0	100	0	0
18	Залесовский муниципальный округ	2	0	0	50	50
19	ЗАТО Сибирский	2	0	50	50	0
20	Змеиногорский район	4	0	75	0	25
21	Зональный район	2	0	50	0	50
22	Калманский район	4	25	25	50	0
23	Каменский район	15	6,67	60	13,33	20
24	Ключевский район	5	0	80	0	20
25	Косихинский район	2	0	100	0	0
26	Красногорский район	1	0	100	0	0
27	Крутихинский район	1	0	0	0	100
28	Кулундинский район	2	0	100	0	0
29	Курьинский район	2	50	50	0	0
30	Кытмановский район	2	0	100	0	0
31	Локтевский район	3	0	66,67	0	33,33
32	Мамонтовский район	4	0	50	0	50
33	Михайловский район	4	0	75	25	0
34	Немецкий национальный район	4	0	75	25	0
35	Павловский район	8	0	62,5	12,5	25
36	Первомайский район	11	0	36,36	27,27	36,36
37	Петропавловский район	3	0	0	33,33	66,67
38	Поспелихинский район	1	0	100	0	0
39	Ребрихинский район	4	0	100	0	0
40	Родинский район	6	0	33,33	33,33	33,33
41	Романовский район	3	0	66,67	0	33,33
42	Рубцовский район	4	0	25	50	25
43	Смоленский район	3	0	33,33	0	66,67

44	Советский район	3	0	66,67	0	33,33
45	Табунский район	1	0	100	0	0
46	Тальменский район	15	0	73,33	20	6,67
47	Тогульский район	1	100	0	0	0
48	Топчихинский район	5	0	80	0	20
49	Третьяковский район	1	0	0	100	0
50	Троицкий район	2	0	50	50	0
51	Угловский район	1	0	100	0	0
52	Усть-Калманский район	3	0	66,67	33,33	0
53	Усть-Пристанский район	4	0	0	25	75
54	Хабарский район	1	0	100	0	0
55	Целинный район	3	0	66,67	0	33,33
56	Шелаболихинский район	1	0	0	100	0
57	Шипуновский район	10	0	40	50	10
58	Алтайский район	8	0	75	0	25
59	Баевский район	2	0	0	100	0
60	Бийский район	4	0	50	25	25

## 2.4. Выделение перечня ОО, продемонстрировавших наиболее высокие и низкие результаты ЕГЭ по предмету

### 2.4.1. Перечень ОО, продемонстрировавших наиболее высокие результаты ЕГЭ по предмету

Таблица 2-8

№ п/п	Наименование ОО	Кол-во ВТГ, чел.	Доля ВТГ, получивших тестовый балл			
			от 81 до 100 баллов	от 61 до 80 баллов	от минимального балла до 60 баллов	ниже минимального
1	Муниципальное бюджетное общеобразовательное учреждение «Лицей №112»	11	45,45	18,18	36,36	0
2	КГБОУ «Алтайский краевой педагогический лицей-интернат»	19	36,84	36,84	21,05	5,26

3	Муниципальное автономное общеобразовательное учреждение «Средняя общеобразовательная школа №132» имени Н.М. Малахова	13	30,77	23,08	46,15	0
4	Муниципальное бюджетное общеобразовательное учреждение «Гимназия №79»	15	26,67	6,67	66,67	0
5	муниципальное бюджетное общеобразовательное учреждение «Средняя общеобразовательная школа №1»	10	20	40	40	0
6	Муниципальное бюджетное общеобразовательное учреждение «Лицей № 101»	11	18,18	18,18	63,64	0
7	Муниципальное бюджетное общеобразовательное учреждение «Средняя общеобразовательная школа №126»	16	12,5	6,25	81,25	0
8	Муниципальное бюджетное общеобразовательное учреждение «Гимназия №40» имени Народного учителя СССР Овсиевской Руфины Серафимовны	10	10	20	70	0

#### 2.4.2. Перечень ОО, продемонстрировавших низкие результаты ЕГЭ по предмету

Таблица 2-9

№ п/п	Наименование ОО	Кол-во ВТГ, чел.	Доля ВТГ, получивших тестовый балл			
			ниже минимального	от минимального балла до 60 баллов	от 61 до 80 баллов	от 81 до 100 баллов
1	КГБОУ «Алтайский краевой педагогический лицей-интернат»	19	5,26	21,05	36,84 / 26,32	36,84 / 47,37
2	Муниципальное бюджетное общеобразовательное учреждение «Средняя общеобразовательная школа №126»	16	0	81,25	6,25	12,5

3	Муниципальное бюджетное общеобразовательное учреждение «Гимназия №40» имени Народного учителя СССР Овсиевской Руфины Серафимовны	10	0	70	20	10
4	Муниципальное бюджетное общеобразовательное учреждение «Гимназия №79»	15	0	66,67	6,67	26,67
5	Муниципальное бюджетное общеобразовательное учреждение «Лицей № 101»	11	0	63,64	18,18	18,18
6	Муниципальное автономное общеобразовательное учреждение «Средняя общеобразовательная школа №132» имени Н.М. Малахова	13	0	46,15	23,08	30,77
7	Муниципальное бюджетное общеобразовательное учреждение «Средняя общеобразовательная школа №1»	10	0	40	40	20
8	Муниципальное бюджетное общеобразовательное учреждение «Лицей №112»	11	0	36,36	18,18	45,45

## 2.5. ВЫВОДЫ о характере изменения результатов ЕГЭ по предмету

1. Характер изменений результатов ЕГЭ по литературе наиболее ярко можно представить на фоне динамики результатов по предмету за последние 3 года. В 2022 г., в связи с существенными изменения в КИМ и критериях проверки при окончательном переходе на ФГОС, результаты ЕГЭ по литературе в Алтайском крае (далее – АК) ожидаемо понизились: средний балл снизился на 8,85 баллов (с 64,64 до 55,73); основная масса сдающих оказалась в категории набравших баллы от минимального до 60 баллов; сократились процентные показатели высокобалльников: в 2 раза в; количество стобалльников сократилось с 6 до 2 человек. В 2023 г. на ЕГЭ по литературе удалось частично преодолеть результаты «провала» 2022 г.: средний балл поднялся до 61; количество 100-балльных работ достигло 9; в 2 раза увеличилась доля участников в категории «от 81 до 99 баллов», приблизившись к результатам 2021 г.; однако категория набравших от 61 до 80 баллов увеличилась незначительно, с 20,66 % до 25,5 %; по-прежнему основная масса участников оказалась в категории «от минимального до 60 баллов» – 55,4 % (в 2022 г. – 68 %).

2. В 2024 г. на ЕГЭ по литературе удалось закрепить тенденцию к улучшению результатов 2023 г.: средний

балл поднялся до 62,3; количество 100-балльных работ достигло 19; процент не преодолевших минимальный балл сократился до 2 %. Доля участников в категории «от 81 до 99 баллов» увеличилась до 21,6 % (в 2022 г. – 7,1 %; в 2023 г. – 16,7 %); однако категория набравших от 61 до 80 баллов незначительно уменьшилась с 25,5 % до 19,75 %, т.е. можно сказать, что общая доля «крепких» работ суммарно, в двух категориях» от 61 до 100 баллов осталась той же, но произошло небольшое перераспределение в пользу категории с более высокими баллами. Как и в прошлом, и в позапрошлом году основная масса участников оказалась в категории «от минимального до 60 баллов» – 56,7 % (в 2022 г. – 68 %, в 2023 г. – 55,4 %). Возможно, подобное соотношение участников по группам сохранится надолго, т.к. этому способствует существенно изменившаяся после 2022 г. шкала перевода первичных тестовых баллов во вторичные, при которой достаточно хорошо подготовленные участники остаются в группе «от 61 до 80 баллов», т.к. для перехода в следующую категорию можно потерять не более 4 первичных баллов.

3. Представленная диаграмма распределения тестовых баллов участников ЕГЭ по предмету в 2024 г. показывает, что значительная доля (57%) получила баллы от 50 до 80. Доля не набравших минимальный балл сократилась до 2 % (12 человек среди ВТГ, 13 человек за весь основной период). Это количество участников экзамена, набравших минимальные аттестационные баллы по предмету (32 балла), утвержденные Рособрнадзором, но не перешагнувших балльного порога Минобрнауки, определенного для поступления в вуз (40 баллов), в 2024 г. по сравнению с результатами прошлого года осталось на том же уровне – 33 человека за весь основной период (в 2022 г. – 49 человек). Этот факт подтверждает сделанное нами ранее предположение о тенденции к стабилизации долевых показателей по категориям участников, если не будет изменена шкала перевода баллов.

4. В соответствии со шкалой перевода баллов ЕГЭ по литературе в оценку по предмету отметим, что «пятерки» среди выпускников текущего года получили 252 человека, набравшие от 63 до 100 баллов, что составляет 38,6 % сдававших экзамен.

5. Результаты ЕГЭ 2024 г., как и в прошлом году, свидетельствуют о достижении большинством выпускников обязательных результатов обучения по литературе, а также о том, что система подготовки по предмету в целом и к ЕГЭ по литературе в частности, сложившаяся в регионе, достаточно стабильна, за 14 лет проведения экзамена в регионе ею выработан определенный «запас прочности».

6. Статистика результатов по типам ОО в 2024 г. показывает, что качество обучения литературе в лицеях и гимназиях немногим выше качества обучения по литературе в общеобразовательных школах. Уже в прошлом году мы отмечали необходимость направить усилия на повышение качества обучения в отдельных профилированных, в т.ч. краевых образовательных организациях-интернатах, обращая внимание на то, что доля высокобалльных работ в интернатах ниже, чем в обычных СОШ. В 2024 г. таблицу ОО, в которых при массовом выборе литературы наблюдаются не самые лучшие результаты, возглавил КГБОУ «Алтайский краевой педагогический лицей-интернат», где при

увеличении количества участников экзамена появились «провальные» работы и незначительно повысилась доля в группе от «от 81 до 100 баллов». В Бийском лицее-интернате количество сдававших литературу сократилось до 6 участников, что подтверждает наметившуюся в данном ОО тенденцию к отказу выпускников от этого предмета, что, по нашему мнению, связано, помимо непосредственного выбора обучающихся, с кадровой политикой учреждения.

7. Поскольку количество участников ЕГЭ по литературе в большинстве районов АК меньше 8 человек, выводы о качестве подготовки по АТЕ можно делать только с учетом результатов нескольких районов и городов АК.

№ п/п	Наименование АТЕ	Кол-во участников, чел.	Доля участников, получивших тестовый балл			
			ниже минимального	от минимального до 60 баллов	от 61 до 80 баллов	от 81 до 100 баллов
1	Алтайский район	8	0	75	0	25
2	г. Барнаул	327	2,14	55,96	18,65	23,24
3	г. Бийск	49	4,08	46,94	24,49	24,49
4	г. Заринск	15	0	66,67	20	13,33
5	г. Новоалтайск	24	0	70,83	25	4,17
6	г. Рубцовск	33	0	63,64	12,12	24,24
7	г. Яровое	8	0	50	37,5	12,5
8	Каменский район	15	6,67	60	13,33	20
9	Павловский район	8	0	62,5	12,5	25
10	Первомайский район	11	0	36,36	27,27	36,36
11	Тальменский район	15	0	73,33	20	6,67
12	Шипуновский район	10	0	40	50	10

8. По представленным данным в сравнении с 2023 г. несколько улучшились результаты обучения по предмету в большинстве перечисленных в таблице АТЕ: особо отметим в этом отношении Первомайский район, где удалось сократить доли участников из категорий, не преодолевших балльный порог, и с баллами от минимального до 60, увеличить долю высокобалльных работ. Стабильность в улучшении результатов свидетельствует о планомерной работе методического объединения по предмету в районе. Долевое распределение участников по балльным группам в Барнауле находится в тех же пропорциях, что и в крае в целом. Несколько улучшилась ситуация с высокобалльными работами даже в г. Бийске, где, как и в прошлом году, не удалось избежать и «провальных» результатов. Снижение результатов по сравнению с прошлым годом наблюдается в Каменском районе, где появилась небольшая доля обучающихся из категории не преодолевших минимальный балл. Возможно, этот результат ситуативен и обусловлен общим

увеличением количества участников экзамена в районе: с 11 в 2023 г. до 15 в 2024 г. В остальных АТЕ положительная динамика результатов ЕГЭ по литературе свидетельствует о реализации комплекса мер, на которые мы указывали в статистическом отчете прошлого года: проведение городским УМО по русскому языку и литературе анализа используемых УМК, частотных ошибки в работах обучающихся, изучение успешного опыта других АТЕ и др.

9. В отношении перечня ОО, продемонстрировавших наиболее высокие результаты ЕГЭ, можно выделить работу Гимназии № 112, которая показывает стабильно высокие результаты в подготовке обучающихся к ЕГЭ по литературе, что свидетельствует о планомерной работе в этом направлении учителей-предметников и УМО школы. Достаточно высокие результаты (доля участников, получивших в двух категориях от 61 до 100 баллов – более 40%) в этом году продемонстрированы: МАОУ «СОШ №132» им. Н.М. Малахова (г. Барнаул), МБОУ «Средняя общеобразовательная школа №1» (г. Барнаул). Качественное улучшение результатов обучения по литературе через прирост среднего тестового балла при количестве более 5 сдающих предмет в 2023-2024 учебном году по сравнению с прошлым учебным годом показали также следующие ОО: МКОУ «Тальменская СОШ №1» (Тальменский район), МБОУ «Гимназия № 42» (г. Барнаул), МБОУ «Гимназия № 79» (г. Барнаул), МБОУ «СОШ № 89» (г. Барнаул), МБОУ «СОШ № 59» (г. Барнаул), МБОУ «Лицей «Сигма» (г. Барнаул), МБОУ «Гимназия № 131» (г. Барнаул).

10. Среди улучшивших результаты и те ОО, которые в прошлом году попали в список ОО с низкими образовательными результатами, что свидетельствует о проделанной работе по изменению ситуации: МБОУ «СОШ №55» (г. Барнаул), МБОУ «Лицей №101» (г. Барнаул), МБОУ «СОШ № 1» (г. Бийск), МБОУ «Гимназия № 1» (г. Бийск).

11. Среди образовательных организаций, в которых при количестве сдающих более 5 результаты по сравнению с прошлым учебным годом ухудшились МБОУ «Гимназия № 40» (г. Барнаул), МБОУ «Гимназия № 69» (г. Барнаул), Краевые образовательные организации: АКПЛ (г. Барнаул), БЛИАК (г. Бийск). Безусловно, со стороны УМО и администрации данных ОО необходим тщательный анализ ситуации, обусловившей неуспешность обучающихся на экзамене (кадровый состав, используемые УМК, повышение квалификации учителей и т.п.) и планирование мероприятий по повышению качества обучения, в т.ч. с учетом данных в отчете рекомендаций.



## Раздел 3. АНАЛИЗ РЕЗУЛЬТАТОВ ВЫПОЛНЕНИЯ ЗАДАНИЙ КИМ

### 3.1. Краткая характеристика КИМ по учебному предмету

Варианты КИМ ЕГЭ по литературе, направленные в 2024 г. в Алтайский край, в полной мере способствовали успешной демонстрации участниками экзамена метапредметных и предметных результатов освоения основной образовательной программы среднего общего образования. Как и в 2023 г., при выполнении заданий, помимо предметных знаний, умений, навыков и способов познавательной деятельности, востребованы также универсальные учебные познавательные, коммуникативные и регулятивные (самоорганизация и самоконтроль) действия.

Общие концептуальные подходы предполагают реализацию системы принципов в построении модели экзамена: принципа содержательной и структурной валидности, принципа объективности, принципа соответствия формы задания проверяемому элементу и т.д., в том числе общедидактических принципов (принципа преемственности основного государственного экзамена (ОГЭ) и ЕГЭ, принципа учёта возрастных особенностей обучающихся, принципа соответствия содержания экзамена общим целям современного образования, принципа научности и т.д.), а также соблюдение требований к варианту КИМ как измерительному инструменту.

В частности, принцип объективности в КИМ 2024 г. обеспечивался в гораздо большей степени, чем ранее. Анализируя результаты ЕГЭ по литературе в течение двух предыдущих лет, мы подчеркивали неравнозначность представленных в регионе вариантов, что было связано с использованием в заданиях разных текстов авторов в части анализа эпических, драматических, лироэпических текстов. В связи с тем, что в кодификаторе предыдущих лет содержались произведения, которые школьниками традиционно усваиваются с разной степенью успешности, элемент субъективности на экзамене усиливался: участники, получившие в КИМ для анализа отрывок из комедии Д.И. Фонвизина «Недоросль» или романа А.С. Пушкина «Капитанская дочка» всегда оказывались в более выигрышной ситуации, чем те, кому достался отрывок из поэмы Н.А. Некрасова «Кому на Руси жить хорошо» или «Чистого понедельника» И.А. Бунина. Представленные в САО прошлых лет диаграммы сравнения различных вариантов КИМ демонстрировали разницу более чем в 60 % при выполнении заданий на соответствие базового уровня сложности, на знание текстов (задание № 3 по нумерации КИМ 2023 г.). Неравнозначность вариантов в заданиях базовой части также была связана с использованием «редких» (малочастотных) литературоведческих терминов, например, термина «рефрен», в задании № 9 (по нумерации КИМ 2023 г.), предполагающем определение средств художественной изобразительности в представленном для анализа лирическом тексте. Задание предполагает поиск средств художественной выразительности в предложенном лирическом произведении (тропов, стилистических фигур, приемов) и направлено на диагностику знания литературоведческой терминологии, умения применять ее в связи с практикой анализа произведения. В 2023 г. была изменена формулировка задания 9: количество верных ответов заранее не установлено и может варьироваться от

2 до 4 (ранее в задании требовалось выбрать 3 правильных ответа из 5 предложенных). Изменение задания 9 в 2023 г. позволяет более объективно проверить умение участника экзамена определять основные элементы содержания и художественной структуры предложенного текста без количественной «подсказки». Последствия этого изменения сказались на результатах выполнения этого задания (задания № 8 в нумерации 2024 г.) в текущем году, о чем будет сказано далее, при содержательном анализе результатов ЕГЭ-2024.

Укрепление объективности экзамена составителям КИМ 2024 г. удалось обеспечить, во-первых, использованием в разных вариантах одного и того же текста: в основной день основного периода варианты КИМ по литературе в части заданий 1- 5 включали разные отрывки из романа И.А. Гончарова «Обломов». Во-вторых, все термины, представленные в задании № 8. можно считать равночастотными, а потому равными по сложности определения для участников экзамена. Таким образом, принцип субъективности в КИМ ЕГЭ по литературе, по нашему мнению, в 2024 г. был минимизирован.

Большая часть основных характеристик экзаменационной работы в сравнении с 2023 г. в КИМ 2024 г. сохранена. Ряд изменений КИМ в 2024 г. по сравнению с прошлым годом был связан с усилением элементов проверки собственно предметных знаний и умений. При сокращении общего количества заданий базового уровня сложности (тестовых заданий) увеличивается их смысловая емкость: почти все задания требуют обращения не к одному, а сразу к нескольким литературоведческим терминам при анализе текста. В 2024 г. также уточнена формулировка темы сочинения 1.4: вместо формулировки, дающей экзаменуемому возможность привлекать любые произведения для раскрытия темы, в формулировку включены имена трех писателей классиков, из которых требуется выбрать одного. Это изменение, безусловно, позволяет в большей мере выявить усвоение участниками экзамена содержания основных программных произведений, дисциплинирует их на этапе подготовки к экзамену.

Остальные изменения в КИМ ЕГЭ 2024 г. были обусловлены следующим:

1) корректировкой критериев оценивания в альтернативных заданиях с развернутым ответом, учетом грамматических ошибок при их оценивании, в результате чего максимальный первичный балл за работу уменьшился с 53 баллов в прошлом году до 48 баллов в 2024 г. Эти изменения не повлияли непосредственно на содержание и структуру КИМ, но, безусловно, негативно сказались на результатах ЕГЭ по литературе, поскольку «стоимость» первичного балла по предмету (особенно в отношении высокобалльных работ) возросла до 6 вторичных баллов;

2) пересмотром Кодификатора ЕГЭ 2024 г. по литературе в соответствии с ФГОС и единой федеральной программой по литературе. Особенно значимой для участников экзамена в этом году стала корректировка элементов содержания в части списка авторов и произведений, непосредственное знание которых будет проверяться на экзамене. Наиболее существенными здесь стали следующие изменения:

при сохранении разделения всех произведений на литературные эпохи, произведения древнерусской литерату-

ры, а также литературы конца XVIII в. – первой половины XIX в., т.е. произведения т.н. первого периода литературы, вынесены за пределы кодификатора ЕГЭ в кодификатор ОГЭ. С одной стороны, таким образом укрепляется принцип преемственности между разными ступенями школьного образования, но с другой стороны, это неминуемо повлечет за собой определенную перестройку системы подготовки к ЕГЭ и школьного образования по литературе в целом. В пределах КИМ принцип преемственности соблюдается, во-первых, через сопоставительные задания № 5 и 10 повышенного уровня сложности, одно из которых может содержать в формулировке соотнесение исходного отрывка / стихотворения с произведением первого периода; во-вторых, в формулировках тем задания 11.4 один из трех авторов, чьи произведения можно использовать для раскрытия темы, обязательно должен относиться к первому периоду литературы.

в Кодификаторе теперь нет перечня «программных» стихотворений того или иного поэта, указание на конкретные тексты теперь заменено общим понятием «лирика», что непосредственно отражается на формулировке тем по поэзии в задании № 11.2 КИМ ЕГЭ. Очевидно, что эти темы должны позволить участнику экзамена раскрыть тему на примере любых стихотворений заявленного в варианте КИМ поэта, т.е. будут касаться наиболее ярких черт его творчества.

эпические, драматические, лироэпические произведения второго и третьего периода литературы, отрывки которых будут представлены в части 1 и по которым может быть сформулирована тема сочинения в части 2 КИМ ЕГЭ по литературе, в Кодификаторе выделены полужирным шрифтом.

Как и в 2022, 2023 гг., на экзамене по литературе 2024 года в АК использовались два полноценных варианта КИМ – 313 и 314, остальные являлись той или иной контаминацией этих вариантов, составленной с учетом изменений в КИМ и Кодификаторе ЕГЭ по литературе 2024 г.

Оба базовых варианта включали, как обычно, два комплекса заданий в части 1: задания № 1-5 по отрывку из эпического (драматического, лироэпического) произведения; задания № 6-10 по лирике. Часть 2 в каждом варианте КИМ состояла из набора 5 тем.

Во всех вариантах первый блок заданий был сформулирован по отрывкам из романа И.А. Гончарова «Обломов». В открытом варианте 314 это был отрывок из первой части произведения, представлявший диалог главного героя и его слуги о предстоящем переезде, со слов «- Я забыл вам сказать,- начал Захар, - давеча, как вы еще почивали...» до фразы из внутреннего монолога Обломова «Ах, Боже мой! Трогает жизнь, везде достает».

Задание № 1 требовало определения жанра произведения.

Задание № 2 (№ 3 в 2023 г.) проверяло знание фактологии романа через установление соответствия между героями романа (Обломов, Штольц, Захар) и событий их дальнейшей жизни.

Задание 3, как и далее задание 6 по лирике, предполагало вписывание двух терминов в контекст верного утвер-

ждения. Для задания № 3 это были «эпос» и «деталь».

Альтернативные задания 4.1/4.2. касались анализа основных образов и понятий произведения: образ главного героя, «обломовщина», предлагали интерпретировать значимые высказывания Обломова. В 314 варианте альтернативное задание было представлено в следующих формулировках:

4.1 Как в приведенном эпизоде проявляется натура Обломова?

4.2 В чем заключается смысл реплики главного героя, завершающей фрагмент?

В контекстном задании № 5 в большинстве представленных в регионе вариантов от участника экзамена требовалось провести сопоставление по определенному основанию (взаимоотношения хозяина и слуги, тип «лишнего человека») исходного отрывка с произведением первой половины XIX века. Выявить предлагалось чаще всего по желанию экзаменуемого как сходства, так и отличия.

Блок заданий по лирическому тексту был составлен с опорой на произведения советских поэтов второй половины XX века, посвященные теме любви. В частности, в варианте 314 нужно было выполнить задания 6-10 на основе анализа стихотворения Р. Рождественского «Вновь нахлынул северный ветер...». Альтернативное задание 9.1/9.2 в самих формулировках указывало на то, что перед экзаменуемым произведение любовной лирики и предполагало проведение анализа ключевых образов представленного текста:

9.1. Что для поэта является залогом духовной связи с любимой?

9.2. Каким предстает образ любимой в стихотворении Р.И. Рождественского?

Однако первая из представленных формулировок, по нашему мнению, не достаточно корректна, т.к. «подталкивает» участника экзамена, выбравшего ее, к совершению терминологической ошибки – неразличение автора и лирического героя.

Базовое задание № 7 в варианте 314 предполагало определение термина «олицетворение» по заданной формулировке и примеру из текста.

В задании № 8 требовалось выбрать из приведенных ниже 5 терминов (сарказм, риторическое восклицание, инверсия, эпитет, звукопись) «все названия художественных средств и приемов, использованных поэтом в данном произведении».

Развернутое сопоставительное задание по лирике (№ 10) в 314 варианте имело «удобную» для экзаменуемых формулировку, дававшую наиболее широкие возможности для выбора подходящего примера: «Назовите произведение отечественной или зарубежной поэзии (с указанием автора), в котором звучит любовная тема. В чем это произведение схоже (или различно) со стихотворением «Вновь нахлынул северный ветер...»? Т.е. для ответа обучающийся мог воспользоваться альтернативами, закрепленными в подчеркнутых нами словах, но также выбрать поэтический текст не только лирического, но и лироэпического типа, в частности, обратиться, например, к роману в стихах А.С.

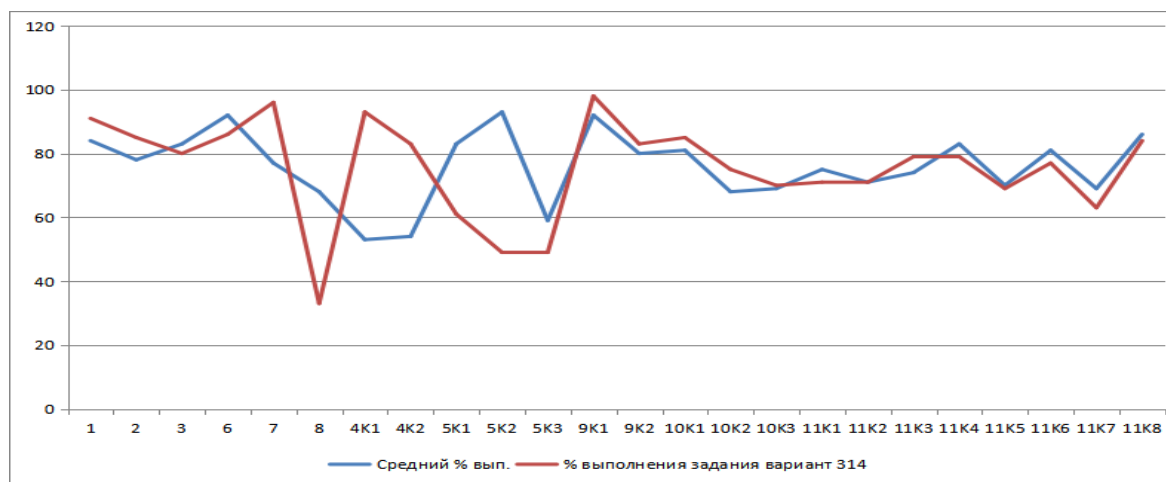
Пушкина,

Похожая формулировка задания была и в базовом 313 варианте, более того именно 10 задание через установленный контекст сопоставления (тема любви соединяется с темой природы) указывало участнику экзамена, что перед ним произведение, которое можно отнести как к любовной, так и к пейзажной лирике. Альтернативные задания 9.1 и 9.2 предлагали на выбор интерпретацию ключевого природного образа и выявление особенностей элегического жанра при анализе стихотворения. Т.е. формулировки заданий с развернутым ответом по лирическому тексту и в 313 варианте, пусть и в чуть более завуалированной форме, но также предоставляли широкие возможности экзаменуемому для получения достойного балла.

Наборы тем в задании 11 части 2 в обоих базовых вариантах были вполне сопоставимы по сложности их раскрытия для экзаменуемого (конкретные формулировки см. п. 3.2.2 Содержательный анализ текста).

Остальные варианты КИМ ЕГЭ по литературе, поступившие в АК, представляли различные контаминации базовых вариантов 313 и 314. В вариантах 315 - 318 не только совмещались блоки части 1 и темы части 2 из разных базовых вариантов, но также частично менялись формулировки заданий: предлагалось выполнить задание 10 при сопоставлении исходного стихотворения с поэтическими произведениями русской литературы первой половины XIX века.

В целом, представленные в Алтайском крае варианты КИМ ЕГЭ по литературе в 2024 г., были достаточно равнозначны по сложности выполнения, о чем свидетельствует представленная ниже диаграмма, на основании которой можно сказать, что процент выполнения заданий по варианту 314 совпадает со средним процентом выполнения заданий всего основного периода по большинству заданий. Однако, существенные расхождения по процентам выполнения в заданиях № 8, № 4 (К1, К2), № 5 (К1, К2) требуют отдельных комментариев при содержательном анализе выполнения КИМ.



### 3.2. Анализ выполнения заданий КИМ

Анализ проводится в соответствии с методическими традициями предмета и особенностями экзаменационной модели по предмету. Для содержательного анализа используется 314 вариант КИМ по литературе из числа выполнявшихся в Алтайском крае с указанием средних процентов выполнения по каждой линии заданий в регионе. Общее количество участников, выполнявших вариант 314 – 107 чел. (16,4% от общего количества ВТГ).

В ходе содержательного анализа рассматриваются задания, проверяющие один и тот же элемент содержания / вид деятельности, в совокупности с учётом их уровня сложности.

Анализ проводится не только на основе среднего процента выполнения, но и на основе результатов выполнения каждого задания группами участников ЕГЭ с разными уровнями подготовки (не достигшие минимального балла, группы с результатами от минимального балла до 60, от 61 до 80 и от 81 до 100 т.б.).

#### 3.2.1. Статистический анализ выполнения заданий КИМ в 2024 году

Для более наглядного сопоставления статистических данных 2024 года в сравнении с результатами прошлых лет, мы использовали цветовое выделение:

**красным цветом** выделены anomalно низкие результаты;

**синим цветом** – результаты, ухудшившиеся по сравнению с прошлым годом;

**зеленым цветом** – более высокие по сравнению с 2023 г. результаты

буква **(у)** рядом с данными красного цвета в группе не достигших минимального балла свидетельствует, что, несмотря на anomalно низкие результаты, выполнение заданий в этой категории обучающихся повысилось.

подчеркиванием выделены результаты, приближающиеся к anomalно низким или самые низкие для определенной группы участников экзамена.

## Основные статистические характеристики выполнения заданий КИМ в 2024 году

Таблица 2-10

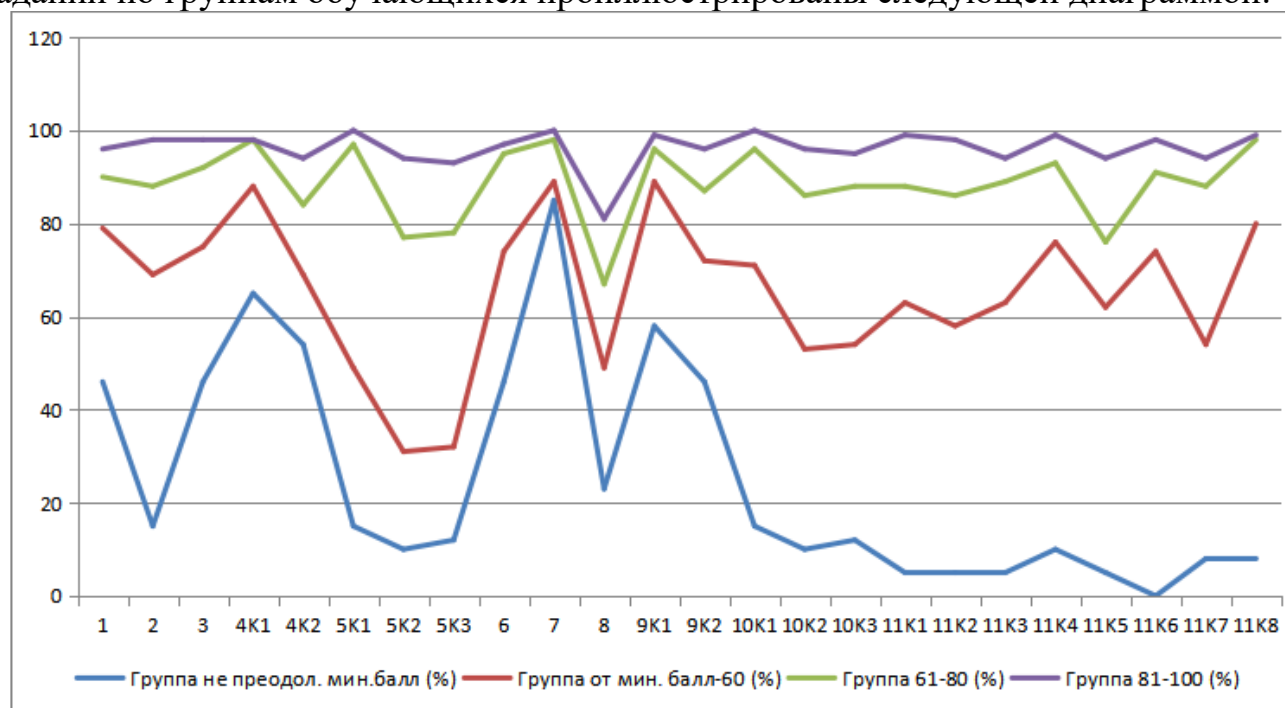
Номер задания в КИМ	Проверяемые элементы содержания / умения	Коды проверяемых требований к уровню подготовки (по кодификатору)	Коды проверяемых элементов содержания (по кодификатору)	Уровень сложности задания	Процент выполнения задания в субъекте Российской Федерации в группах участников экзамена с разными уровнями подготовки				
					средний, %	в группе не преодолевших минимальный балл, %	в группе от минимального до 60 т.б.	в группе от 61 до 80 т.б.	в группе от 81 до 100 т.б.
<b>1</b>	Знание теории литературы	1, 5	Блок 1 – эпические, лироэпические, драматические произведения: 1-3, 8, 10, 12, 14, 15, 18, 19, 21, 23, 25, 31, 34, 44	Б	<b>84</b>	46 (y)	79	90	96
<b>2</b>	Знание содержания произведения			Б	<b>78 !</b>	15(y)	69	88	98
<b>3</b>	Знание теории литературы			Б	<b>83</b>	46 (y)	75	92	98
<b>4K1</b>	Соответствие ответа заданию. Привлечение текста для аргументации	1-3, 5, 6		П	92	65	88	98	98
<b>4K2</b>	Владение речевыми и грамматическими нормами, логичность			П	77	54	69	84	94
<b>5K1</b>	Умение сопоставлять произведения			П	68	15 (y)	49	97	100
<b>5K2</b>	Привлечение текста произведений для аргументации	1-6		П	53	10 (y)	31	77	94
<b>5K3</b>	Владение речевыми и грамматическими			П	54	12 (y)	32	78	93

	нормами, логичность								
<b>6</b>	Знание теории литературы	1, 5	Блок 2 – стихотворения, баллады, басни: 4-7, 20, 22, 24, 26, 28-30, 38, 40, 42, 48-50, 52, 55	Б	83	46 (y)	74	95	97
<b>7</b>	Знание теории литературы			Б	93	85	89	98	100
<b>8</b>	Знание средств выразительности			Б	<u>59</u>	23	49	<u>67</u>	<u>81</u>
<b>9К1</b>	Соответствие ответа заданию. Привлечение текста для аргументации	1-3, 5, 6		П	92	58	89	96	99
<b>9К2</b>	Владение речевыми и грамматическими нормами, логичность			П	80	46	72	87	96
<b>10К1</b>	Умение сопоставлять произведения	1-6		П	81	15	71	96	100
<b>10К2</b>	Привлечение текста произведений для аргументации		П	68	10	53	86	96	
<b>10К3</b>	Владение речевыми и грамматическими нормами, логичность		П	69	12	54	88	95	
<b>11К1</b>	Раскрытие темы сочинения	1-6	1-10, 12-16, 18-26, 28-31, 34, 35, 37-40, 42,52	В	75	5	63	88	99
<b>11К2</b>	Привлечение текста для аргументации тезисов, знание текста произведения			В	71	5	58	86	98
<b>11К3</b>	Использование теоретико-литературных			В	74	5	63	89	94



	понятий для анализа								
<b>11К4</b>	Композиционная цельность и логичность			В	83	10	76	93	99
<b>11К5</b>	Владение речевыми нормами			В	70	5	62	76	94
<b>11К6</b>	Соблюдение орфографических норм			В	81	0	74	91	98
<b>11К7</b>	Соблюдение пунктуационных норм			В	69	8	54	88	94
<b>11К8</b>	Соблюдение грамматических норм			В	86	8	80	98	99

Выполнение заданий по группам обучающихся проиллюстрированы следующей диаграммой:



Анализ таблицы 2-13 позволяет сказать, что в 2024 г. на ЕГЭ по литературе нет заданий с аномально низкими результатами: (с процентом выполнения ниже 50 для заданий базового уровня и ниже 15 для заданий повышенного и высокого уровня. В связи с этим будут проанализированы задания с наименьшими процентами выполнения, а также с наибольшими процентными изменениями по результатам сопоставления с 2023 годом.

Задание № 2 (в 2023 г. – задание № 3) на знание содержания произведения через установление соответствия (см. п. 3.1.). В прошлом году в целом по региону было выполнено с аномально низким результатом – 24 % (существенное снижение с 42 % по сравнению с 2022 г.). В 2024 г. процент выполнения задания увеличился до 78 в среднем, также увеличился по всем группам участников экзамена, кроме не достигших минимального балла. Можно сказать, что в 2024 г. на ЕГЭ по литературе на высоком уровне было продемонстрировано знание содержания произведений русской классики. «Осознанное, творческое чтение художественных произведений разных жанров» согласно спецификации экзамена по литературе демонстрируется при выполнении всех заданий КИМ, однако именно результат выполнения задания № 2 наиболее ярко показывает знание обучающийся региона конкретных произведений, в данном случае – романа И.А. Гончарова «Обломов».

Задание № 8 (№ 9 в 2023 г.) (знание средств художественной выразительности, выявление их в лирическом произведении), приблизилось к критической отметке – 59 % (аналогично результату в 2023 г.). Обратим внимание, что на диаграмме хорошо, заметно, что «провал» при выполнении этого задания продемонстрировали все группы обучающихся, даже для высокобалльных работ процент выполнения задания № 8 оказался самым низким – 81 %. Расхождение при выполнении этого задания по вариантам, как и в 2023 г., достаточно большое (это вполне очевидно на диаграмме сравнения результатов варианта 314 с общими результатами), точнее, в диапазоне от 34 % (вариант 314) до 87 % (вариант 315), что свидетельствует, с одной стороны, об освоении учащимися основного круга изобразительно-выразительных средств языка, но, с другой стороны, поскольку в отличие от прошлого года в задание не были включены «редкие» термины, требует объяснения причин такой разницы при содержательном анализе (далее п. 3.2.3). В целом можно констатировать, что участниками экзамена при выполнении задания № 8 (базового по сложности) на удовлетворительном уровне продемонстрированы такие умения, как «использование понятийного аппарата современного литературоведения в процессе чтения и интерпретации художественных произведений» и «выявление языковых средств художественной образности и определение их роли в раскрытии идейно-тематического содержания произведения на основе представлений об изобразительно-выразительных возможностях русского языка, о системе стилей художественной литературы разных эпох, литературных направлениях, об индивидуальном авторском стиле». При написании развернутых ответов (в заданиях № 4, 5, 9, 10, 11) данные умения продемонстрированы участниками в большинстве групп более удачно.

Все задания повышенного уровня сложности (№ 4, 5, 9, 10) в 2024 г., как и в 2023 г., выполнены на достаточно

высоком уровне (от 53 до 92 %). В сравнении с 2023 г., когда в альтернативных заданиях 5.1/5.2 и 10.1/10.2, проверяющих умение анализировать тексты различной родо-жанровой принадлежности в заданном направлении, показатель выполнения по большинству критериев увеличился на 1-5 %, в 2024 г. наблюдается другая динамика. Задание 4.1/4.2 было выполнено на 7-15 % лучше, чем в прошлом год: К1 – 92 %, К2 – 77 %, особенно повышение показателей заметно в группах с не самым высоким уровнем подготовки: «от минимального до 60 баллов» (88 и 69 % по разным критериям) и «не преодолевших балльный порог», в которой процент выполнения задания № 4 в среднем достиг показателей в 54-65 %. Результаты выполнения задания 9.1/9.2 остались на том же уровне, что и в 2023 г., даже понизились на 2-3%. Возможно, этому способствовало изменение критериев оценивания, в частности, их сокращения с 3 до 2, что повлекло ситуацию своеобразного «выравнивания» результатов по альтернативным заданиям из разных блоков, но вполне также вполне вероятно, что эти результаты все же ситуативны и связаны с обращением к конкретному эпическому произведению, понятному и запоминающемуся школьникам – к роману И.А. Гончарова «Обломов».

Впервые в этом году была нарушена тенденция, установившаяся на протяжении нескольких последних лет, когда выпускники региона демонстрируют более высокий уровень обученности при анализе лирического произведения (задание № 9), чем при анализе драмы, эпоса или лироэпоса (задание № 4). Показательна в этом отношении ситуация в группе не преодолевших минимальный балл: результаты за задания № 4 и 9 все еще остаются аномально низкими, в диапазоне от 10 до 15 %, но при этом они выровнялись, т.е. по сравнению с прошлым годом в этой категории выпускников улучшилось выполнение задания № 4 (№ 5 в 2023 г.) и ухудшилось выполнение задания № 9 (№ 10 в 2023 г.). Констатируем, что участники ЕГЭ по литературе в Алтайском крае в 2024 г. большинством групп одинаково успешно продемонстрировали умение создавать развернутые письменные ответы на основе анализа в рамках поставленной задачи по лирическому и эпическому тексту, за исключением группы не преодолевших минимальный балл, для которой эти задания оказались одинаково сложными.

Задания № 5 и № 10, предполагающие сопоставление в заданном направлении предложенного отрывка/стихотворения с другим текстом по памяти, в сравнении с 2023 г. выглядят по-разному: при сохранении результатов по выполнению 10 задания (в 2023 г. – № 11) на уровне К1 – 80 %, К 2 – 68%, К 3 – 69 %, показатели сопоставительного задания из первого блока (№ 5) на фоне прошлого года оказались ниже на 6 – 10 %: К1 – 68 %, К 2 – 53%, К 3 – 54 % Снижение общего результата «обеспечила» группа «от минимального до 60 баллов», в которой результаты по сопоставительному заданию «рухнули» по разным критериям на 11-17 %. При этом даже по сопоставительной диаграмме 314 варианта ясно, что при выполнении этого задания идут большие расхождения по вариантам, в диапазоне от 59 % до 77 % по К 1, от 48 % до 62 % по К 2, от 49 % до 60 % по К 3. Поскольку для анализа во всех вариантах в 2024 г. участникам экзамена были предложены отрывки из одного и того же произведения, расхождение результатов задания № 5 явно связаны с формулировкам и отличающимися аспектами сопоставления по разным вариантам

(образ «лишнего человека», взаимоотношения хозяина и слуги), а также с тем, что по ряду вариантов круг текстов, которые необходимо было привлечь для сопоставления, ограничивался произведениями первой половины 19 века.

В сравнении между собой по результатам только 2024 года сопоставительные задания № 5 и № 10 выглядят следующим образом:

№ 5: К1 – 68 %, К2 – 53%, К3 – 54 % и № 10: К1 – 80 %, К2 – 68%, К3 – 69 %. Очевидно, что, как и в прошлые годы, сохраняется тенденция к более успешному выполнению сопоставительного анализа по лирическому произведению, нежели по эпическому (лироэпическому, драматическому), и в 2024 г. эта тенденция только укрепилась, если в прошлом году сопоставительное задание по лирике было выполнено лучше, чем аналогичное из первого блока на 9-12 %, то в 2024 г. разница составила 12-15 %.

Как мы уже отмечали в прошлом году, работа над формированием сопоставительных умений при анализе художественных текстов является весьма перспективной для сокращения категории участников «от минимального до 60 баллов». На успешность выполнения задания типа 5, 10 непосредственно влияют метапредметные универсальные регулятивные и учебные познавательные действия (выявлять закономерности и противоречия в рассматриваемых явлениях; использовать приемы рефлексии для оценки ситуации, выбора верного решения и др.) Можно сказать, что в целом по региону овладение такими видами деятельности, как «сравнение, сопоставление, классификация, ранжирование объектов по одному или нескольким предложенным основаниям, критериям; самостоятельное определение оснований для сопоставления и аргументация позиций сопоставления, умение учитывать исторический, историко-культурный контекст и контекст творчества писателя в процессе анализа художественного произведения», продемонстрированное участниками экзамена, можно считать удовлетворительным, поскольку даже в группе не достигших минимального балла оба сопоставительных задания, в отличие от прошлого года, имели ненулевой результат.

Задание высокого уровня сложности (задание № 11 – написание полноформатного сочинения по предложенной теме) в Алтайском крае в среднем выполнено на уровне выше 70 % по всем содержательным критериям (К1-К4), на уровне от 69 до 86 % продемонстрировано владение речевыми и языковыми нормами, что лучше показателей прошлого года на 3-8%. Отметим, что все категории участников экзамена, за исключением не преодолевших минимальный балл, успешно справились с заданием № 11: в группе «от минимального балла до 60» по всем (кроме К7 – владения пунктуационными нормами) продемонстрированы результаты от 54 до 80 %, что на 6-10 % лучше результатов прошлого года по критериям К 4 - К 8, т.е. при написании сочинения усилились грамотность и соблюдение логики; выполнение задания по первым трем содержательным критериям (раскрытие темы, аргументация текстом, использование терминологии) осталось на уровне прошлого года. В двух группах хорошо подготовленных участников экзамена результат нынешнего года в сравнении с 2023 г. также стабилен: в группе «от 61 до 80 баллов» наиболее низким оказался результат по критерию, оценивающему владение речевыми нормами (76 %), в группе высокобалльников сочи-

нение стабильно выполнено по всем критериям в диапазоне 94 - 99 %. Для группы не преодолевших минимальный балл задание 11 в силу высокого уровня сложности, как и в прошлом году, оказалось слабо выполнимым, 0 % по К6 в этой группе свидетельствует об орфографической безграмотности авторов «провальных» работ. В целом можно считать удовлетворительным овладение участниками ЕГЭ по литературе такими видами деятельности, как «написание развёрнутых ответов, в том числе в жанре сочинения, на основе литературных произведений», «умение оценивать художественную интерпретацию литературного произведения в произведениях других видов искусств (графика и живопись, театр, кино, музыка)».

Отметим линии заданий и отдельных критериев, проверяющие один и тот же элемент содержания / вид деятельности, в совокупности с учетом их уровней сложности.

К успешно продемонстрированным можно отнести:

1) понимание и осмысленное использование понятийного аппарата современного литературоведения в процессе чтения и интерпретации художественных произведений, о чем свидетельствует высокий процент выполнения заданий базового уровня (кроме задания № 8): № 1 – 84%, № 3 – 83%, № 6 – 83 %, № 7 – 93 %, № 12 К 3 (умение использовать терминологию в сочинении) – 74%;

2) сформированность понятий о нормах русского литературного языка и применение знаний о них в речевой практике; владение умением представлять тексты в виде тезисов, конспектов, аннотаций, рефератов, сочинений различных жанров; владение навыками самоанализа и самооценки на основе наблюдений за собственной речью (№ 4 К2 – 77 %, № 5 К3 – 53 %, № 10 К2 – 80 %, № 10 К3 – 69 %, № 11 К5 – К 8 – от 69 до 86 %). Отметим, что по критериям, оценивающим логику и речевую грамотность, орфографию, пунктуацию, грамматику в 2024 г. участники ЕГЭ улучшили результаты по сравнению с прошлым годом (за исключением задания № 5) на 2 % – 7 %.

3) выявление в художественных текстах образов, тем и проблем и выражение своего отношения к ним в развёрнутых аргументированных письменных высказываниях, в том числе на основе владения навыками комплексного филологического анализа художественного текста; анализ текста, выявляющий авторский замысел и различные средства его воплощения; определение мотивов поступков героев и сущности конфликта; использование различных видов пересказа на основе знания содержания произведений литературы (№ 4 К1 – 92 %, № 5 К2 – 53 %, № 9 К1 – 92 %, № 10 К2 – 68 %, № 11 К2 – 71 %), что на уровне или чуть выше показателей прошлого года;

4) интерпретация художественного произведения, владение умением анализировать текст с точки зрения наличия в нем явной и скрытой, основной и второстепенной информации; анализ текста, выявляющий авторский замысел и различные средства его воплощения; определение мотивов поступков героев и сущности конфликта (№ 5 К1 – 85 %, № 10 К1 – 94 %);

Всеми категориями участников ЕГЭ по литературе продемонстрирована в той или иной мере недостаточная

сформированность представлений об изобразительно-выразительных возможностях русского языка (задание № 8).

В категориях участников, набравших до 60 баллов, наблюдается недостаточность:

знания содержания произведений русской классической литературы первой половины 19 века, их историко-культурного и нравственно-ценностного влияния на формирование национальной и мировой культуры(задание № 5 К1);

владения различными приемами редактирования текстов (все задания, но прежде всего задание № 5 К3 № 10 К3, № 11 К7);

сформированности умений учитывать исторический, историко-культурный контекст и контекст творчества писателя в процессе анализа художественного произведения (снижение результатов по заданию № 5 К1, К2);

овладения навыками анализа художественных произведений с учетом их жанрово-родовой специфики; осознание художественной картины жизни, созданной в литературном произведении, в единстве эмоционального личностного восприятия и интеллектуального понимания (задание № 11 К2).

### **3.2.2. Содержательный анализ выполнения заданий КИМ**

В содержательном анализе выполнения заданий КИМ приводятся статистические данные всего массива результатов экзамена по литературе вне зависимости от выполненного участником экзамена варианта КИМ. Примеры сложных для участников ЕГЭ заданий приводятся из варианта 314, направленного в Алтайский край для анализа.

На основе данных, приведенных в п 3.2.1, можно сказать, что самым проблемным для участников ЕГЭ по литературе в 2024 г. стало задание № 8 базового уровня сложности, а также № 5 повышенного уровня сложности.

#### **Задания базового уровня**

##### Задание № 8

\* \* \*

Вновь нахлынул северный ветер.  
Вновь весна заслонилась метелью...  
Знаешь, понял я, что на свете  
Мы не существуем отдельно!  
Мы уже – продолженье друг друга.  
Неотъемлемы. Нерасторжимы.  
Это – трудно и вовсе не трудно.  
Может, мы лишь поэтому живы...

Сколько раз – (я поверить не смею)  
Не случайно и не на вынос  
Боль твоя становилась моею,  
Кровь моя – твоей становилась!..  
Только чаще (гораздо чаще!),  
Поднимаясь после падений,  
Нёс к тебе я свои несчастья,  
Неудачи нёс и потери.  
Ты науку донорства знала,  
Ты мне выговориться не мешала.  
Кровью собственной наполняла.  
Успокаивала. Утешала...  
Плыл закат – то светлей, то багровей...

И с годами у нас с тобою  
Стала общою – группа крови,  
Одинаковой – группа боли.

*(Р.И. Рождественский, 1976–1982)*

Статистический анализ позволяет сделать вывод, что это задание вполне успешно было выполнено при анализе стихотворения Винокурова (например, по варианту 313), но «провально» выполнено почти всеми группами участников экзамена по стихотворению Р.И. Рождественского «Вновь нахлынул северный ветер...» (в частности, вариант 314).

Задание имело следующую формулировку:

*Из приведенного ниже перечня выберите все названия художественных средств и приемов, использованных поэтом в данном произведении. Запишите цифры, под которыми они даны.*

- 1) сарказм
- 2) риторическое восклицание
- 3) инверсия
- 4) эпитет
- 5) звукопись

Приводим веер ответов по заданию (отметим в скобках, что, судя по этой статистике, вариант 314 сдавали не

107, а 111 человек):

Вариант	Задание	Ответ	Балл	Кол-во ответивших
314	8		0	1
314	8	123	0	3
314	8	23	0	7
314	8	234	0	31
314	8	2345	1	37
314	8	235	0	24
314	8	245	0	6
314	8	345	0	2

На основе этих данных можно сделать выводы:

- 1) совсем не выполнял задание 1 участник экзамена;
- 2) лишь 3 человека обнаружили «сарказм» – редкий и весьма яркий троп, которого нет в произведении, т.е. продемонстрировали крайне слабое владение терминологией;
- 3) большинство участников выполнили задание правильно, но обнаружили 3 из четырех нужных средств и приемов, что свидетельствует о достаточно хорошо сформированном умении выявлять средства художественной выразительности в тексте;
- 4) все экзаменуемые, кроме 2 человек, увидели в стихотворении «риторический вопрос»;
- 5) 103 из 110 ответивших на задание выявили в тексте «инверсию»;
- 6) 76 из 110 увидели «эпитет»;
- 7) верный ответ дали 37 человек, увидевших в стихотворении ВСЕ средства и приемы, кроме сарказма
- 8) более половины экзаменуемых не обнаружили «звукопись».

Отметим, что при достаточно хорошо сформированном навыке, который требовалось продемонстрировать при выполнении этого задания, участники экзамена достаточно легко выявили те средства и приемы, с которыми они привыкли иметь дело и при выполнении похожих заданий во время подготовки к ЕГЭ по русскому языку: «риторический вопрос» и «инверсия». Чуть больше затруднений возникло при выявлении эпитета, поскольку в стихотворении он встречается в не совсем обычных формах краткого причастия («Неотъемлемы. Нерасторжимы»), сравнительной степени («Плыл закат – то светлей, то багровей...»), в авторском синтаксическом отделении определения от определяемого слова с помощью тире («Стала общею – группа крови, /Одинаковой – группа боли...»).



Звукопись как фонетическое воплощение создаваемых поэтом художественных образов присутствует практически в каждом хорошем стихотворении, поскольку напрямую реализует принцип единства формы и содержания в лирическом произведении. Понимание того, что художественные образы в стихотворении «звучат», т.е. звуками поэт рисует нам определенную картину, подобно тому, как художник делает это красками, должно формироваться у школьников еще начиная с младшей ступени, когда работа с лирикой идет с опорой прежде всего на эмоциональное восприятие произведения. Однако формирование привычки к фонетическому анализу стихотворения в связи с его содержанием – это большая и кропотливая работа, которую нужно вести на протяжении всего школьного курса литературы. Чаще всего и в лучшем случае) она подменяется тренировкой опознавать или находить различные формы звукописи (аллитерацию и ассонанс), если такая задача уже поставлена перед обучающимся, когда обучающийся понимает, что нужно обнаружить повтор гласных / повтор согласных звуков или вспомнить термины, которыми такие повторы называются (если в задании уже есть ряд подчеркнутых букв).

Отметим, что при прагматичном отношении к изучению школьных предметов, преобладающем среди обучающихся, умение выявлять средства и приемы художественной выразительности, как на русском языке, так и на литературе, формируется на основе регулярных тренингов, через формальный подход. Учитель чаще всего объясняет, что инверсия и звукопись – это приемы и средства, присущие практически каждому стихотворению, потом у что такова специфика поэтического текста, наученный таким образом школьник в лучшем случае механически определит эти явления в поэтическом тексте и крайне редко увидит их смысловую нагрузку (например, в строке «Может, мы лишь поэтому живы» повтор сонорного звука «м» в сочетании с твердым звонким «ж» создает жизнеутверждающее звучание, формирует фонетическую картинку жизни в ее полнотности и длительности). Избежать этого поможет постоянная работа учителя над формированием понимания, что литература, как вид искусства, имеет специфику художественных образов, в которых форма, в т.ч. звуковая и графическая, всегда формирует смыслы. Очень полезным будет обращение к анализу на фонетическом уровне, с точки зрения звучания, не только поэтического, но и прозаического текста. Кроме того, нужно вырабатывать привычку обучающихся, при выявлении любых формальных элементов (тропов, знаков препинания, композиции, нарушений размера и т.д.) задаваться вопросами «Зачем это нужно поэту?», «Какую смысловую нагрузку это несет?» «Как это формирует художественный образ, картинку в нашем воображении?»

На неуспешность выполнения представленного выше задания в варианте 314, по нашему мнению, повлияла также стереотипность, которая формируется у будущих участников ЕГЭ по литературе на этапе подготовки к экзамену. До 2023 г. в заданиях подобного типа нужно было выявить только 3 средства художественной выразительности или приема, большинство электронных ресурсов, предназначенных для тренировки этого навыка, все еще содержат задания с 3 правильными ответами. Поэтому и на экзамене участники указали 3 наиболее для них понятных для них определения, не обращая особого внимания на выделенное жирным шрифтом слово ВСЕ в формулировке задания.

На основе анализа веера ответов также можно выявить ряд затруднений при работе с заданиями по терминологии:

1) Затруднение содержательного плана, которое зачастую приводит к ошибке: неразличение понятий «антитеза» и «конфликт» (реже «антитеза» и «контраст», «антитеза» и «антипод»). Во избежание этого нужно четко понимать семантическое наполнение каждого термина:

«антитеза» – это четкое противопоставление по какому-либо признаку, о чем свидетельствует сама приставка «анти-» – «противо-» Это прием, используемый автором для характеристики героев, событий и др.;

«конфликт» – это столкновение (характеров, событий), которое непосредственно развивает сюжет, задает его движение (т.е. это значимое противоречие, задающие ход событий);

«контраст» – это различие, более или менее яркое. Отметим, что при обработке кратких ответов участников экзамена система засчитывает оба ответа как правильные, но, чтобы их не путать, нужно понять, что контраст может быть более или менее выражены, антитеза – это всегда четкое, яркое противопоставление.

«антиподы» – это всегда только персонажи, созданные автором по принципу антитезы, события не могут быть антиподами (в некоторых случаях, в отношении героев произведений, система также верифицирует оба термина наравне).

2) Неразличение понятий «рифма» и «рифмовка», которые в последние 2 года считаются полностью синонимичными и засчитываются системой на равных. В Кодификаторе 2024 г. понятия рифмовки теперь нет, хотя еще несколько лет назад нас призывали их не путать и во многих справочниках эти понятия разводятся (рифмовка как определенное чередование рифм в строфе, рифма – созвучие концов стихотворных строк). Теперь это неразличение не ведет к ошибке.

3) В заданиях № 3, № 6, когда нужно вставить пропущенные термины в готовое верное высказывание, обучающиеся испытывают затруднение с тем, в какой форме записать слова: Пример в инструкции самого КИМ дается в именительном падеже, а вставлять конкретные слова нужно в косвенных падежах.

*Инструкция:*

Ответ: ЛИРИКАЭПОС

Задание № 6

Заполните пропуски в следующем предложении. В ответе запишите два термина в порядке их следования в предложении без пробелов, запятых и других дополнительных символов.

*Стихотворение Р.И. Рождественского написано с использованием*

\_\_\_\_\_, т.е. единоначатия, и перекрёстной\_\_\_\_\_.

Выдержка из веера ответов по заданию

314	6	анафорарифма	1	1
314	6	анафорарифмовка	1	2
314	6	анафорарифмой	1	1
314	6	анафоройрифмой	1	1
314	6	анафоррифмовки	1	1
314	6	анафоррифмой	1	1
314	6	анафоры	0	2
314	6	анафорырифмовки	1	36
314	6	анафорырифмовкой	1	6
314	6	анафорырифмой	1	9
314	6	анафорырифмы	1	38

### Задания повышенного уровня сложности

#### 4) Задание № 5

– Я забыл вам сказать, – начал Захар, – давеча, как вы ещё почивали, управляющий дворника прислал: говорит, что непременно надо съехать... квартира нужна.

– Ну, что ж такое? Если нужна, так, разумеется, съедем. Что ты пристаёшь ко мне? Уж ты третий раз говоришь мне об этом.

– Ко мне пристают тоже.

– Скажи, что съедем.

– Они говорят: вы уж с месяц, говорят, обещали, а всё не съезжаете; мы, говорят, полиции дадим знать.

– Пусть дают знать! – сказал решительно Обломов. – Мы и сами переедем, как потеплее будет, недели через три.

– Куда недели через три! Управляющий говорит, что чрез две недели рабочие придут: ломать всё будут... «Съезжайте, говорит, завтра или послезавтра...»

– Э-э-э! слишком проворно! Видишь, ещё что! Не сейчас ли прикажете? А ты мне не смей и напоминать

о квартире. Я уж тебе запретилраз, а ты опять. Смотри!

– Что ж мне делать-то? – отозвался Захар.

– Что ж делать? – вот он чем отделывается от меня! – отвечал Илья Ильич. – Он меня спрашивает! Мне что за дело? Ты не беспокой меня, а там как хочешь, так и распорядись, только чтоб не переезжать. Не может постараться для барина!

– Да как же, батюшка, Илья Ильич, я распоряджусь? – начал мягким сипеньем Захар. – Дом-то не мой: как же из чужого дома не переезжать, коли гонят? Кабы мой дом был, так я бы с великим моим удовольствием...

– Нельзя ли их уговорить как-нибудь. «Мы, дескать, живём давно, платим исправно».

– Говорил, – сказал Захар.

– Ну, что ж они?

– Что! Наладили своё: «Переезжайте, говорят, нам нужно квартиру переделывать». Хотят из докторской и из этой одну большую квартиру сделать, к свадьбе хозяйского сына.

– Ах ты, Боже мой! – с досадой сказал Обломов. – Ведь есть же такие ослы, что женятся!

– Он повернулся на спину.

– Вы бы написали, сударь, к хозяину, – сказал Захар, – так, может быть, он бы вас не тронул, а велел бы сначала вон ту квартиру ломать.

– Захар при этом показал рукой куда-то направо.

– Ну хорошо, как встану, напишу... Ты ступай к себе, а я подумаю. Ничего ты не умеешь сделать, – добавил он, – мне и об этой дряни надо самому хлопотать.

Захар ушёл, а Обломов стал думать.

Но он был в затруднении, о чём думать: о письме ли старосты, о переезде ли на новую квартиру, приняться ли сводить счёты? Он терялся в приливе житейских забот и всё лежал, ворочаясь с боку на бок. По временам только слышались отрывистые восклицания: «Ах, Боже мой! Трогает жизнь, везде достаёт».

*(И.А. Гончаров, «Обломов»)*

### **Формулировка задания № 5 (вариант 314)**

*Назовите произведение отечественной литературы первой половины XIX века (с указанием автора), в котором отображены взаимоотношения слуги и господина. В чём схожи (или различны) эти отношения в выбранном Вами произведении и приведённом фрагменте «Обломова»?*

Приведем статистику выполнения этого задания по данному варианту

Задание	Уровень сложности	Макс. балл за задание	% выполнения заданий по региону					Не приступал		0 баллов		1 балл		2 балла		3 балла		4 балла	
			средний	в группе не преодолевших МБ	в группе от минимального балла до 60 т.б.	в группе 61-80 т.б.	в группе 81-100 т.б.	кол-во	%	кол-во	%	кол-во	%	кол-во	%	кол-во	%	кол-во	%
5.К1	Повышенный	2	63,1	50	40,5	92,9	100,0	9	8,4	27	25,2	7	6,5	64	59,8	-	-	-	-
5.К2	Повышенный	4	50,9	0	26,9	77,4	96,6	9	8,4	28	26,2	1	0,9	20	18,7	19	17,8	30	28,1
5.К3	Повышенный	2	51,4	0	28,6	73,8	97,7	9	8,4	29	27,1	28	26,2	41	38,3	-	-	-	-

в сопоставлении со статистикой этого задания по региону в целом:

Задание	Уровень сложности	Макс. балл за задание	Не приступал		0 баллов		1 балл		2 балла		3 балла		4 балла	
			кол-во	%	кол-во	%	кол-во	%	кол-во	%	кол-во	%	кол-во	%

5.К1	Повышенный	2	56	8,5	<b>119</b>	<b>18,1</b>	64	9,7	418	63,6	-	-	-	-
5.К2	Повышенный	4	56	8,5	131	19,9	12	1,8	<b>157</b>	<b>23,9</b>	122	18,6	179	27,3
5.К3	Повышенный	2	56	8,5	147	22,4	196	29,8	258	39,3	-	-	-	-

Статистика свидетельствует, что в 2024 г «0 баллов» при выполнении этого задания получили более четверти выполнявших 314 вариант и более 18 % среди всех участников экзамена. Подобный результат вызван рядом ошибок:

для сопоставления выбран текст из литературы не первой, а второй половины XIX века, например, А.П. Чехов «Вишневый сад» (Фирс и его хозяева), Н.А. Некрасов «Кому на Руси жить хорошо» (князь Утятин и его «подчиненные»). Отметим, что уровень знаний обучающихся в этих примерах явно невысок, имена чеховских героев не названы, крестьяне поименованы «подчиненными», т.е. конкретных фактов по произведению и социокультурных реалий заданного сопоставлением периода обучающиеся явно не знают;

при неплохом качестве сопоставления отвечающий не различает первый период русской литературы (который включает и литературу конца XVIII в.) и «первую половину XIX века», поэтому приводит пример из комедии «Недоросль» Д.И. Фонвизина;

приведен пример из литературы заданного хронологического периода, но он не позволяет сопоставить тексты по заданному аспекту, например, из повести Н.В. Гоголя «Шинель» для иллюстрации взаимоотношений слуги и господина.

Два первых вида ошибок связаны с плохим пониманием обучающимися этапов историко-литературного процесса, в то время, как последний тип зачастую обусловлен непониманием сути терминов в формулировке задания, например, «лишний человек», «обыватель», «самодур» и т.п. Все это, в свою очередь, сопряжено с отсутствием у современных школьников кругозора, общей эрудиции нежеланием читать художественные произведения в полном формате.

Практикующие учителя по русскому языку и литературе констатируют, что современные выпускники почти перестают читать художественные тексты, как только сдают декабрьское сочинение в 11 классе, да и до этого времени весьма неохотно обращаются к программным текстам в полном формате.

Изменение Кодификатора ЕГЭ по литературе в 2024 году по сокращению списка обязательных для сдачи экзамена текстов в сочетании с таким «прагматизмом» современного молодого поколения, к сожалению, дает не лучшие результаты. Не все выпускники, выбирающие литературу на экзамен в 11 классе, до этого сдают ОГЭ, поскольку с выбором будущей профессии определяются на последнем году обучения в средней школе. Т.е. к началу 11 класса они приходят, имея весьма поверхностные знания по литературе первой половины XIX века (произведения Жуковского, Пушкина, Лермонтова, Гоголя). А поскольку из Кодификатора ЕГЭ теперь исключены произведения этих авторов, выпускники при подготовке к экзамену считают нецелесообразным тратить время на этих авторов, что и оборачивается проблемами при поисках примеров для сопоставления из литературы этого периода.

Отметим, что изменения в Кодификаторе ЕГЭ по литературе в соответствии с ФГОС и ФОП, к сожалению, пока приводят не к улучшению качества образования по литературе, в к его снижению, т.к. не стимулируют, а ограничивают чтение текстов и их заучивание наизусть: в Кодификаторе теперь официально закреплено количество произведений (стихотворений, отрывков), которые обучающийся должен выучить наизусть при подготовке к ЕГЭ по литературе (фактически за весь курс обучения литературе в средней школы) – **10 произведений**. Возможно, эта цифра обусловлена тем, что в школе теперь не требуют обязательного заучивания наизусть «программных» стихотворений, яркая иллюстрация тому – отсутствие такого понятия в Кодификаторе ЕГЭ по литературе. На практике это приведет к тому, что будущий участник ЕГЭ по литературе будет заучивать по одному стихотворению о любви, о природе, из раздела философской лирики, гражданской лирики и т.д. из Пушкина, Лермонтова, раннего Тютчева, на случай «подстраховки» при выполнении сопоставительных заданий, однако в целом знание творчества авторов первого периода русской литературы существенно снизится. Определенным выходом из сложившейся ситуации может стать обращение к внеурочной работе по литературе или с привлечением литературного материала. Так, в Алтайском крае внедряется программа развития школьных театров, которая, однако, пока еще воспринимается не как помощь, а скорее, как обуза для рядового учителя. Между тем обучающиеся, «прожившие» по ролям определенное произведение, подключают эмоциональную память при его восприятии. Организация конкурсов чтецов различных уровней, литературных викторин, олимпиад по творчеству писателя, в т.ч. первой половины XIX века или отдельным произведениям разных периодов русской или зарубежной литературы, способствуют лучшему запоминанию произведений не только на уровне общих фактов, но и на уровне отдельных деталей. Эти мероприятия возможно проводить при обучении литературе на разных ступенях школьного образования, во внеурочной деятельности. Также на уроках полезно обращение к методике проектного чтения, способного активизировать познавательный интерес школьника, выявить при знакомстве с художественным чтением новые для себя аспекты изучения и интерпретации.

Отметим, что при плохом знании содержания произведений страдает и качество привлечения текста для сопоставления (максимальный балл по К2 в задании № 5 получили только 27-28 % экзаменуемых, в задании № 10-40 %).

свою очередь, неуверенность при выполнении задания ведет и к речевым и грамматическим ошибкам: по КЗ максимальный балл за задание № 5 получили только 39 %, в задании № 10 уже 53 % экзаменуемых.

Обращаем внимание, что все перечисленные тенденции актуальны, в первую очередь, для группы «от минимального до 60 баллов».

Ниже дан пример выполнения задания № 5 (пример 1) участником экзамена из этой группы: при недостаточном знании литературы первой половины XIX века обучающийся приводит для сопоставления не самый удачный пример (Онегин и его слуги) и привлекает роман Пушкина на уровне общих рассуждений, без конкретных деталей (Евгений Онегин вежлив к слугам). Возможно, при этом обучающийся отдаленно помнит о реформах, которые Онегин провел в имении (Ярем он барщины старинной / Оброком легким заменил, И раб судьбу благословил), но из ответа обучающийся этого вывода напрямую не следует. В ответе также продемонстрировано неполное понимание взаимоотношений Захара и Обломова, их тесной связи, сделан поверхностный вывод, к которому обучающийся приходит на основании анализа только представленного отрывка, без учета общей авторской позиции, которая развивается на протяжении всего произведения.



## Пример 1

Задание 5.  
Взаимоотношение слуги и господина  
было интересно поэтам и писателям разных  
эпох. В романе А.С. Пушкина «Евгений  
Онегин» показано пример взаимоотношения.  
Произведение было написано в период  
крепостного права. Многие помещики,  
дворяне ужасно относились к крепостным.  
Например Соколичиха. Евгений Онегин  
вечером ~~воткнул~~ <sup>вложил</sup> письмо к слугам. Они  
приносит ему письмо в постель.  
Врут соседи, что Евгений Онегин уехал.  
И. Обломов ~~не~~ ~~узнал~~ грубо обижается  
с Захаром и он тот перестал раз  
говорить мне об этом. Кричит  
на него. Не хочет выслушать.  
Таким образом, Ев. Онегин и И. Обло-  
мов отличаются по отношению к  
слугам. Герой Пушкина более вежлив  
из-за своего характера и воспитания,  
другой груб.

Подобное частичное понимание авторской позиции участника этой группы нередко демонстрировали и при выполнении задания № 4 (пример 2).

## Пример 2

№1) Чья Чья Обломов главный персонаж произведения «Обломов» в отрывке предстает перед нами, как человек не умеющий решать собственные проблемы как-то иначе как с помощью шуток: «Что ты пристаешь ко мне. Это же третий раз говоришь мне об этом!». Не считая проблему серьезной Чья Чья пытается свалить в Дездемонки своего шуток Захара: «Ты же бедолага мне, а таме расторгаться как хочешь... не можешь постараться для барина!». В отрывке мы видим персонажа, который вообще ни о чем серьезно не думает ни к чему и редко же что-то делает: «Невозможно уговорить как бедолага...». «А ты мне не смей и капризничать охотнее...». Это все по сути Обломову все равно на всех, на себя, он не задает никаких вопросов даже говорить он о них не хочет. Чья Чья Обломов предстает перед нами как живой барин, способный слегка перекладывать ответственность на шуток Захара.

Частичное понимание авторской позиции в отношении характера главного героя приводит экзаменуемого к фактическим ошибкам («Не считая проблему серьезной...», «мы видим персонажа, который вообще ни о чем серьезно не думает...»), что ведет к снижению по «отсекающему» критерию К1 вплоть до обнуления задания.

Можно констатировать, что в 2024 г. при достаточно высоких баллах по заданию № 2, демонстрирующему знание романа И.А. Гончарова «Обломов» на уровне наиболее общих фактов, обучающиеся из наиболее многочисленной группы «от минимального до 60 баллов» показывают недостаточное знание содержания текста на уровне ав-

торской позиции. О методах борьбы с данной проблемой мы уже говорили в прошлом году (см. далее пункт 4, рекомендации по использованию алгоритма к альтернативному заданию, а также перечень методов активизации читательского интереса).

Примеры 3 и 4 также показывают типичные ошибки при выполнении задания 10 в этой группе экзаменуемых:

Пример 3

**МО**  
Любовная тематика, звучащая в стихотворении Р. Рендерсвейкского и Вильо как лагуна северной ветри, охватывает полуполу сфер естественных по этому. Фрэнки из ярких примеров является А.С. Пушкин со стихотворением "Я вас любил". Александр Сергеевич Лермонтов герой Александра Сергеевича обращается к своей возлюбленной, которую почти разлюбил. "любовь... в душе моей утася не совсем". Но автор не может, стесот по любви "тревожная" эту девушку. Этим он отнимает от стихотворения Рендерсвейкского, где <sup>он</sup> ~~она~~ спустя много лет все равно любит и похоронил перед с ~~этой~~ <sup>он</sup> возлюбленной. "с любовью у нас с тобой стала единой - группа крови". Он будто стал одним целым с ней. Пушкин любил девушку так же, но только со временем любовь наша прошла. Лермонтов герой Александра жеманной возлюбленной некрепко некрепко и нежной любви: "Я вас любил так некрепко, как нежно, как, дай вам бог, любил мой друг дружок". Стихотворение сложной любовной, но ~~статья~~ <sup>сложно</sup> отнимается тем, что у ~~каждого~~ <sup>каждого</sup> со временем она стала сильнее, у дружок грешна.

#### Пример 4

10. Стихотворение Р.Ф. Вяземского «Вновь нахлынул северный ветер» пропитано заботой и любовью друг к другу.  
11. Стихотворение С. Есенина «Ты меня не любишь, не любишь...», наоборот, показывает то, насколько холодны отношения между лирическим героем и его возлюбленной. Мы видим, что герой Есенина не хватает  
н. 1. Во все времена очень важной областью об

Наиболее низкие результаты выпускники, попавшие в группу от «минимального до 60 баллов», продемонстрировали по 10 К2, их работы «грешат» неумением привлекать текст стихотворений для сопоставления на уровне анализа. Они обращаются к тексту либо на уровне пересказа (пример 3), либо на уровне общих рассуждений (пример 4). При этом в третьем примере еще очевидна терминологическая ошибка, которая в заданиях этого типа учитывается по критерию 10 К2 – неразличение автора и лирического героя (*Пушкин любил девушку так же, но только со временем любовь начала проходить*). Обе работы интересны тем, что в примере 3, вероятно, мы видим случай, когда при подготовке к экзамену участник выучил 1 стихотворение о любви из лирики первого периода русской литературы и пытался использовать его для сопоставления с любым другим стихотворением о любви. В примере № 4 мы видим внезапный обрыв ответа, который так и не был продолжен, что свидетельствует о явных недостатках в самоорганизации и неумении еще до экзамена отработать навык разумного распределения экзаменационного времени для выполнения заданий различного типа.

Во избежание ошибки по неразличению автора/лирического героя важно, как мы и говорили ранее, начиная с младшей школы формировать навык анализа лирического текста, начиная с младшей школы, но особенно важно уделить внимание образу лирического героя и связанным с ним сюжетам уже начиная с 9 класса, при изучении лирики авторов «золотого века» русской поэзии, когда можно ярко показать, как формируются образы-маски и автобиографические образы лирических героев, принципиально отличающиеся или имеющие непосредственную отсылку к фигуре автора. Алгоритм работы с сопоставительным заданием типа 5 и 10 мы приводили в методических рекомендациях прошлого года и еще раз обратим на него внимание в п. 4 данного отчета.

Приведенные выше примеры демонстрируют обилие речевых недочетов и ошибок, особенно характерное для

участников ЕГЭ из группы «от минимального до 60 баллов», что отражается в результатах в заданиях №5 К3, №10 К3 и №11 К5 по этой группе. К наиболее частотным речевым ошибкам можно отнести следующие

- 1) «Дурное» использование клише, «шаблона» для вступления или заключения развернутого ответа: *«Многие отечественные писатели не упускали возможности написать произведение о войне»*
- 2) Тавтология и плеоназм: *«писатели... написать»; «таким образом, образ Обломова...»*
- 3) Неуместное использование личных местоимений: *«Лирический герой понимает, что он и его возлюбленная навсегда связаны, ведь они - уж продолженье друг друга»*
- 4) Нарушение лексической сочетаемости: *«В стихотворении Роберта Рождественского возлюбленная предстает перед читателем в виде частички его души, его родственной дамы навек»*
- 5) Логико-речевые ошибки: *«Образ любимой в стихотворении Рождественского предстает очень близким, дорогим человеком герою»*
- 6) Речевые ошибки, которые могут расцениваться и как логические: *«Лев Николаевич Толстой затронул тему героизма даже у простых людей. Ярким примером является Пьер Безухов».*

Для развития навыков саморедактирования, особенно у попавших в эту группу, можно дать следующие рекомендации:

1. При проверке записанного ответа прочитать его вслух, поскольку речевые ошибки чаще всего хорошо «улавливаются ухом».
2. При обнаружении «лишних» слов попытаться вычеркнуть их из предложения и посмотреть, не потеряет ли оно смысл.
3. При невозможности убрать слово подобрать синоним и заменить его.
4. Помнить, что сопоставляются явления одного порядка: тема с темой, образ с образом и т.д.
5. Не бояться повтора терминов, поскольку попытка их заменить во избежание тавтологии чаще всего ведет к еще более грубым речевым или логическим нарушениям.

В группе участников экзамена, получивших «от 61 до 80 баллов», ошибки типизируются сложно, поскольку это достаточно хорошо подготовленные обучающиеся (потеря 5 первичных баллов из 48 уже «приводит» экзаменуемого в эту группу). Чаще всего это те, кто потерял баллы по критериям речевой грамотности, фактическим ошибкам (например, назван Василий Базаров, вместо Евгений Васильевич Базаров). Согласно статистике, с заданиями повышенного уровня такие выпускники справляются хорошо, теряя основные баллы на сочинении (задание № 11). Достаточно частотна в этой группе потеря балла по 11 К1 (раскрытие темы сочинения). Проиллюстрируем это на примерах.

Задание 11 (**высокий уровень сложности**).

Комплекс тем в одном из «основных» - 314 варианте:

- 11.1 Чем обусловлена неизбежность конфликта Базарова со старшими Кирсановыми? (По роману И.С. Тургенева «Отцы и дети»)
- 11.2 Мотив «очеловечивания» природы в поэзии Ф.И. Тютчева. (На примере не менее трёх стихотворений)
- 11.3 Тема внутренней красоты человека в прозе М.А. Булгакова. (По роману «Белая гвардия» или «Мастер и Маргарита»)
- 11.4 Тема войны в отечественной литературе. (На примере произведения одного из писателей: А.С. Пушкина, Л.Н. Толстого, М.А. Шолохова)
- 11.5 Ваши советы художнику-иллюстратору, работающему над портретами героев рассказа А.П. Чехова «Ионыч». (С опорой на текст произведения)

Наиболее востребованной во всех группах обучающихся стала тема 11.1, наименее выбираемой – тема 11.2, что вполне объяснимо: роман «Отцы и дети» И.С. Тургенева – компактное по объему, понятное и запоминающееся современными школьниками произведение, которое «удобно» для создания текста в 250 слов, в то время как сочинение по лирике требует не только развитого умения анализировать поэтический текст, но и непосредственного знания наизусть стихотворений заявленного автора.

Согласно статистике, в среднем по группам задание выполнено следующим образом:

Задание	Уровень сложности	Макс. балл за задание	% выполнения заданий по региону				
			средний	в группе не пре- одолевших МБ	в группе от ми- нимального балла до 60 т.б.	в группе 61-80 т. б.	в группе 81-100 т. б.
11.К1	Высокий	3	74,18	4,17	63,45	87,5	98,57
11.К2	Высокий	3	<b>70,93</b>	4,17	<b>58,62</b>	85,42	98,1
11.К3	Высокий	3	73,57	4,17	63,45	89,32	94,05
11.К4	Высокий	3	82,85	8,33	76,5	92,97	99,05
11.К5	Высокий	3	<b>69,81</b>	4,17	61,66	<b>75,78</b>	<b>93,57</b>
11.К6	Высокий	1	80,52	0	73,73	91,41	97,86
11.К7	Высокий	1	<b>68,34</b>	6,25	<b>54,42</b>	88,28	94,29
11.К8	Высокий	1	86	6,25	80,43	97,66	99,29

Традиционно одной наиболее уязвимым для групп с «крепкой» подготовкой оказался речевой критерий К5, однако, самая массовая категория участников, набравших от минимального до 60 баллов, через многочисленные фактические ошибки и неумение привлекать текст для аргументации тезисов на уровне анализа повлияла на общий результат по К2, через обилие грамматических ошибок на К7 (самый низкий при выполнении задания). Примеры грамматических ошибок: «солдатов», «одним из таких людей была Анна Авловна шерер...».

#### Пример 5

11.1. Вечная тема взаимоотношения поколений в литературе особенно подробно раскрывается в романе И.С. Тургенева «Отцы и дети». Сюжет произведения строится на противостоянии поколений. Чем же обусловлен конфликт? Почему он неизбежен? Ключом к ответу на эти вопросы, зная персонажей, их взгляды и убеждения, а также роли в романе.

Василий Базаров по праву можно считать главным героем. Это человек, придерживавшийся материалистических взглядов и за-

нившийся наукой. Базаров не принимал любовь, литературу, музыку, а ещё считал, что природа нужна только для практических целей. Его последователем некоторое время был Аркадий Кирсанов, попавший под влияние.

Взгляды Василия Базарова сталкиваются в романе с убеждениями отца Аркадия и дяди друга. Павел Петрович придерживался законов аристократического общества и часто участвовал в диалогах и спорах с Василием. Дядя Аркадия не мог принять убеждение нигилиста, был самоуверен и горд собой, поэтому конфликт героев стал неизбежным. Их <sup>связь</sup> ~~друзья~~ стала кульминацией этого противостояния.



Конфликт Николая Петровича с Василием Базаровым не был таким заметным, как у Павла, потому что отец Базарова имел более мягкий характер. Николай претивал за своего сына, понимал, что тот отдаляется от него под влиянием Базарова. Это вызывало в отца Аркадие тоску. Данный конфликт тоже был неубедительным, так как Аркадий был очень дорог Николаю Петровичу.

Так чем же обусловлена мизантропия этих столкновений? Я полагаю, что контрастом взглядов и идеалов, которых придерживались каждый персонажи преследовал свои цели, не хотел, чтобы кто-то стоял у него на пути. Таким образом, роман построен на контрасте внутренних миров героев. Именно эти различия способствовали возникновению конфликта.

Размещенный выше пример 5 демонстрирует названные недочеты по 11 К2: «сквозную» фактическую ошибку в фамилии главного героя и привлечение текста на уровне общих рассуждений, без обращения к конкретным сценам, деталям, без глубоко понимания сути конфликта в произведении Тургенева. Поскольку тему сочинения традиционно участники экзамена выбирают, ориентируясь на собственное знание того или иного текста, можно сказать, что перечисленные выше ошибки связаны не только с неумением привлекать текст на уровне анализа отдельных образов, деталей, фрагментов и т.д., но, в первую очередь обусловлены недостаточным знанием содержания произведения.

### 3.2.3. Анализ метапредметных результатов обучения, повлиявших на выполнение заданий КИМ

Современное образование в соответствии с условиями динамичной реальности ставит целью формирование

многоаспектно развитой личности, которая обладает не только комплексом теоретических знаний и практических умений по разным предметам, в том числе литературе, но может продемонстрировать универсальные метапредметные результаты, которые обеспечивают ей успешность дальнейшего развития и самореализации.

Основу метапредметности составляют **метаумения** (универсальные навыки и умения, например, навыки теоретического мышления, систематизации и обобщения, анализа информации, критическое мышление и умение отличать недостоверную информацию, творческое мышление и поиск альтернативных вариантов) и **метаспособы** (освоение методик и схем, при помощи которых обучающийся находит новые способы решения задач, вырабатывает нестандартные планы достижения цели, оптимизирует ресурсы). Владение метаумениями и метаспособами оформляется в виде метапредметных результатов и непосредственно влияет на успешность выполнения всех заданий КИМ ЕГЭ по литературе, поскольку позволяет каждому обучающемуся отразить собственные действия, осознать процесс выполнения и проанализировать итог.

Метапредметные результаты основной образовательной программы среднего общего образования, сформированность которых важна при выполнении КИМ по литературе, приводится из единой классификации метапредметных результатов (Раздел II, п. 8 Федерального государственного образовательного стандарта среднего общего образования (ФГОС) (приказ Министерства образования и науки Российской Федерации от 17.05.2012 № 413 с изменениями, внесенными приказами Министерства образования и науки Российской Федерации от 29.12.2014 № 1645, от 31.12.2015 № 1578, от 29.06.2017 № 613, приказами Министерства просвещения Российской Федерации от 24.09.2020 № 519, от 11.12.2020 № 712 в привязке в заданиях КИМ ЕГЭ по литературе рассматриваются только те **метапредметные результаты** освоения основной образовательной программы среднего общего образования, которые указаны в Таблице 2 (стр. 6-9) Кодификатора проверяемых требований к результатам освоения основной образовательной программы среднего общего образования и элементов содержания для проведения единого государственного экзамена по литературе.

Проверяемые требования к метапредметным результатам освоения основной образовательной программы среднего общего образования	Номер задания КИМ ЕГЭ по литературе
<b><u>Познавательные УУД</u></b>	
<b><i>1.1 Базовые логические действия</i></b>	
1.1.1 Устанавливать существенный признак или основания для сравнения, классификации и обобщения	Все задания
1.1.2 Выявлять закономерности и противоречия в рассматриваемых явлениях	Все задания

1.1.3 Самостоятельно формулировать и актуализировать проблему, рассматривать её всесторонне; определять цели деятельности, задавать параметры и критерии их достижения	Все задания
<b>1.2 Базовые исследовательские действия</b>	
1.2.1 Владеть навыками учебно-исследовательской и проектной деятельности, навыками разрешения проблем	Все задания
1.2.2 Овладение видами деятельности по получению нового знания, его интерпретации, преобразованию и применению в различных учебных ситуациях, в том числе при создании учебных и социальных проектов	Задания 4,9
1.2.3 Формирование научного типа мышления, владение научной терминологией, ключевыми понятиями и методами	Все задания
1.2.4 Выявлять причинно-следственные связи и актуализировать задачу, выдвигать гипотезу её решения, находить аргументы для доказательства своих утверждений, задавать параметры и критерии решения	Все задания
1.2.5 Анализировать полученные в ходе решения задачи результаты, критически оценивать их достоверность, прогнозировать изменение в новых условиях	Все задания
1.2.6 Уметь переносить знания в познавательную и практическую области жизнедеятельности; уметь интегрировать знания из разных предметных областей; осуществлять целенаправленный поиск переноса средств и способов действия в профессиональную среду	Задание 11.5
1.2.7 Способность и готовность к самостоятельному поиску методов решения практических задач, применению различных методов познания; ставить и формулировать собственные задачи в образовательной деятельности и жизненных ситуациях; ставить проблемы и задачи, допускающие альтернативные решения; выдвигать новые идеи, предлагать оригинальные подходы и решения; разрабатывать план решения проблемы с учётом анализа имеющихся материальных и нематериальных ресурсов	Все задания
<b>1.3 Работа с информацией</b>	
1.3.1 Владеть навыками получения информации из источников разных типов, самостоятельно осуществлять поиск, анализ, систематизацию и интерпретацию информации различных видов и форм представления	Задание 11.5
1.3.2 Создавать тексты в различных форматах с учётом назначения информации и целевой аудитории, выбирая оптимальную форму представления и визуализации	Задания 4-11

1.3.3 Оценивать достоверность, легитимность информации, её соответствие правовым и морально-этическим нормам	Задания 4-11
1.3.4 Использовать средства информационных и коммуникационных технологий в решении когнитивных, коммуникативных и организационных задач с соблюдением требований эргономики, техники безопасности, гигиены, ресурсосбережения, правовых и этических норм, норм информационной безопасности	-
1.3.5 Владеть навыками распознавания и защиты информации, информационной безопасности личности	-
<b><u>2 Коммуникативные УУД</u></b>	
<b><i>2.1 Общение</i></b>	
2.1.1 Осуществлять коммуникации во всех сферах жизни; владеть различными способами общения и взаимодействия	Задания 4-11
2.1.2 Развёрнуто и логично излагать свою точку зрения с использованием языковых средств	Задания 4-11
2.1.3 Аргументированно вести диалог	Задания 4-11
<b><u>3 Регулятивные УУД</u></b>	
<b><i>3.1 Самоорганизация</i></b>	
3.1.1 Самостоятельно осуществлять познавательную деятельность, выявлять проблемы, ставить и формулировать собственные задачи в образовательной деятельности и жизненных ситуациях; давать оценку новым ситуациям	Все задания
3.1.2 Самостоятельно составлять план решения проблемы с учётом имеющихся ресурсов, собственных возможностей и предпочтений; делать осознанный выбор, аргументировать его, брать ответственность за решение; оценивать приобретённый опыт; способствовать формированию и проявлению широкой эрудиции в разных областях знаний	Все задания
<b><i>3.2 Самоконтроль</i></b>	
3.2.1 Давать оценку новым ситуациям, вносить коррективы в деятельность, оценивать соответствие результатов целям	Все задания
3.2.2 Владеть навыками познавательной рефлексии как осознания совершаемых действий и мыслительных процессов, их результатов и оснований; использовать приёмы рефлексии для оценки ситуации, выбора верного решения; уметь оценивать риски и своевременно принимать решения по их снижению	Все задания

<b>3.3 Эмоциональный интеллект</b> , предполагающий сформированность: саморегулирования, включающего самоконтроль, умение принимать ответственность за своё поведение, способность адаптироваться к эмоциональным изменениям и проявлять гибкость, быть открытым новому; внутренней мотивации, включающей стремление к достижению цели и успеху, оптимизм, инициативность, умение действовать, исходя из своих возможностей	Все задания
---	-------------

Это метапредметные результаты, предполагающие владение следующими метаумениями и метаспособами, используемыми в процессе выполнения экзаменационной работы по литературе

Метаумение	Задание ЕГЭ	Метаспособы
Основы теоретического мышления (определение понятий, систематизация, классификация, доказательство, обобщение).	Все задания	Работа с информацией; работа с учебными моделями; использование знаково-символических средств, общих схем решения; выполнение логических операций сравнения, анализа, обобщения, классификации, установления аналогий, подведения под понятие.
Обладание навыками переработки информации.	Все задания	Сравнение, анализ, синтез, аргументирование, интерпретация, оценка, обобщение, классификации по родовидовым признакам, установление аналогий и причинно-следственных связей и т.п.
Критическое мышление.	Задания с развернутым ответом: 4-5, 9-11	Работа с фактами: сопоставление, умение отличать недостоверную информацию, находить логическое несоответствие, определять двусмысленность и т.п.
Задатки творческого мышления.	Задания с развернутым ответом: 4-5, 9-11	Определение проблем в конкретно заданных ситуациях, совмещение традиционных и новых способов деятельности.
Регулятивные метаумения.	Все задания	Планирование деятельности; выбор способа действия при решении конкретно поставленной задачи; контроль деятельности; анализ и корректировка собственной деятельности.

Ниже представлен анализ заданий / групп заданий, на успешность выполнения которых могла повлиять слабая сформированность метапредметных умений, удобно сделать это в виде таблицы:

Задания / группы заданий	Метапредметные результаты	Типичные ошибки при выполнении заданий КИМ, обусловленные слабой сформированностью метапредметных результатов
<b>Универсальные регулятивные действия (самоорганизация, самоконтроль, эмоциональный интеллект)</b>		
Все задания	Самостоятельно составлять план решения проблемы с учетом имеющихся ресурсов, собственных возможностей и предпочтений.	<ul style="list-style-type: none"> <li>– неумение <u>спланировать время выполнения каждого задания на экзамене (не хватило времени)</u>;</li> <li>– <u>переоценка собственных знаний при выборе темы сочинения, поверхностность в раскрытии темы</u>;</li> <li>– ошибки в определении стихотворного размера;</li> <li>– выбор способа действия при решении конкретно поставленной задачи, обусловленный незнанием теоретического материала;</li> <li>– нарушение логики и композиции развернутых ответов</li> </ul>
Задания с развернутым ответом: 4-5, 9-11, тестовое задание 8	Делать осознанный выбор, аргументировать его, брать ответственность за решение.	<ul style="list-style-type: none"> <li>– интуитивный выбор альтернативных заданий типа 4,9, 11 без осознания проблемности (по принципу «кажется, это легче»);</li> <li>– невладение алгоритмом выбора средств художественной выразительности в тестовом задании 9;</li> <li>– орфографические и пунктуационные ошибки при написании сочинения;</li> <li>– несоблюдение грамматических и речевых норм;</li> <li>– наличие фактических ошибок в фоновом материале.</li> </ul>
Все задания	<p>Владеть навыками познавательной рефлексии как осознания совершаемых действий и мыслительных процессов, их результатов и оснований.</p> <p>Использовать приемы рефлексии для оценки ситуации, выбора верного решения.</p>	<ul style="list-style-type: none"> <li>– отсутствие навыка самопроверки;</li> <li>– написание сочинения недостаточного объема;</li> <li>– невладение алгоритмом выполнения заданий с развернутым ответом;</li> <li>– неумение выделить ключевые понятия в формулировке экзаменационного задания;</li> <li>– неумение выделить важные понятия в процессе анализа текста, в связи с эти неудачные примеры для аргументации собственных тезисов;</li> <li>– интуитивное выполнение тестовых заданий на соответствие, множественный выбор</li> </ul>
<b>Универсальные учебные познавательные действия (базовые логические и исследовательские действия, работа с информацией)</b>		

<p>Задания с развернутым ответом: 4-5, 9-11</p>	<p>Самостоятельно формулировать и актуализировать проблему, рассматривать ее всесторонне; устанавливать существенный признак или основания для сравнения, классификации и обобщения.</p>	<ul style="list-style-type: none"> <li>– неумение выделить проблему в формулировке задания;</li> <li>– односторонность при раскрытии темы сочинения;</li> <li>– неумение убедительно сформулировать сходство / отличия предложенного и выбранного произведений по заданному основанию в заданиях на сопоставление;</li> <li>– обращение к несущественному признаку / явления / смыслового отрезка текста при анализе заявленной проблемы;</li> <li>– формальное заключение-обобщение, не связанное с содержанием всего развернутого ответа.</li> </ul>
<p>Задание на сопоставление № 5 10, задание 11</p>	<p>Выявлять закономерности и противоречия в рассматриваемых явлениях.</p>	<ul style="list-style-type: none"> <li>– неумение выявить авторскую позицию (чувства лирического героя) по отношению к определенному явлению, образу, персонажу;</li> <li>– вывод, не подкрепленный предшествующей аргументацией</li> </ul>
<p>Задания с развернутым ответом: 4-5, 9-11</p>	<p>Создавать тексты в различных форматах с учетом назначения информации и целевой аудитории, выбирая оптимальную форму представления и визуализации.</p>	<ul style="list-style-type: none"> <li>– стилистические ошибки, использование иностилевых выражений (разговорный стиль, публицистический, научный);</li> <li>– неудачные ответы в сочинении типа 11.5 при попытке словесно описать визуальные образы, дать совет художнику;</li> <li>– отсутствие последовательности в мыслях; бессвязность и нарушение порядка предложений, пропуск звена в объяснении, «логический скачок»;</li> <li>– наличие смысловых повторов, неоправданное повторение высказанной ранее мысли;</li> <li>– проявление речевой агрессии как внешне выраженными, так и скрытыми средствами.</li> </ul>
<p>Все задания</p>	<p>Формирование научного типа мышления, владение научной терминологией, ключевыми понятиями и методами.</p>	<ul style="list-style-type: none"> <li>– неверное понимание проблемы в задании с упоминанием литературоведческого термина;</li> <li>– искажение / неверная трактовка факта, изложенного в задании;</li> <li>– непонимание связи творческого метода писателя с сюжетом, типом героев, определенными художественными средствами, типом конфликта и др.;</li> </ul>

		<ul style="list-style-type: none"> <li>– фактические ошибки в употреблении терминов;</li> <li>– неумение использовать литературоведческую терминологию в процессе анализа текстов;</li> <li>– ошибки при выполнении тестовых заданий, проверяющих знание терминологии</li> </ul>
Все задания	Выявлять причинно-следственные связи и актуализировать задачу, выдвигать гипотезу ее решения, находить аргументы для доказательства своих утверждений, задавать параметры и критерии решения познания.	<ul style="list-style-type: none"> <li>– неумение анализировать отрывок из эпического, лироэпического, драматического текста как знаково-символическую систему;</li> <li>– незнание алгоритма выполнения заданий с развернутым ответом;</li> <li>– неумение выявить авторскую позицию в предложенном тексте;</li> <li>– неверная трактовка (аргументация) для принятия своего решения, обусловленная незнанием теоретического материала;</li> <li>– неверная трактовка причинно-следственных связей при анализе исходного текста</li> <li>– невнимательное прочтение инструкций к заданиям;</li> <li>– непонимание контекста в силу незнания содержания произведения;</li> <li>– отсутствие аргументации выдвинутых тезисов в сочинении;</li> <li>– неумение аргументировать тезисы обращением к анализу текста на уровне конкретных образов, тем, микротем и т.д.;</li> <li>– привлечение текста произведений на уровне общих рассуждений.</li> </ul>
Задания с развернутым ответом: 5-6, 10-12	Уметь интегрировать знания из разных предметных областей.	<ul style="list-style-type: none"> <li>– фактические ошибки, связанные с незнанием истории, социокультурных реалий, научных фактов;</li> <li>– обращение к теме 11.5, рассчитанной на «диалог искусств», при непонимании специфика заявленного в формулировке задания вида искусства;</li> <li>– систематическое употребление слова «девушка» по отношению к молодым женщинам, персонажам классической литературы в силу незнания этических норм.</li> </ul>
<b>Универсальные коммуникативные действия</b>		
Задания с развернутым от-	Развернуто и логично излагать свою точку зрения с	<ul style="list-style-type: none"> <li>– логические нарушения внутри абзаца, отдельного фрагмента текста;</li> <li>– логические нарушения между композиционными частями сочинения;</li> </ul>



ветом: 4-5, 9-11	использованием языковых средств.	<ul style="list-style-type: none"> <li>– подмена рассуждения пересказом;</li> <li>– подмена заявленного в начале сочинения тезиса, когда экзаменуемый «незаметно для себя» изменяет тему и начинает говорить о другом;</li> <li>– логические ошибки при членении своего текста на смысловые части;</li> <li>– отсутствие средств связи между сверхфразовыми единствами или внутри них (читающему приходится восстанавливать опущенные смысловые единицы).</li> <li>– наличие утверждения, которое не доказано ни примерами, ни последующим рассуждением;</li> <li>– злоупотребление речевыми штампами;</li> <li>– различные речевые ошибки</li> </ul>
------------------	----------------------------------	---

Осознание возможностей литературы как предмета в части формирования метапредметных результатов позволит не только совершенствовать методику преподавания, но и подчеркнет ее роль в формировании полноценной, все-сторонне развитой личности. Подчеркнем также, что в отличие от многих других школьных предметов литература непосредственно влияет на развитие духовно-нравственного потенциала обучающихся.

### 3.2.4. Выводы об итогах анализа выполнения заданий, групп заданий:

*Перечень элементов содержания / умений и видов деятельности, усвоение которых всеми школьниками региона в целом можно считать достаточным*

В 2024 г. можно считать достаточным владение всеми школьниками региона следующими элементами содержания / умениями и видами деятельности:

анализом и интерпретацией художественных произведений в единстве формы и содержания (с учётом неоднозначности заложенных в нём смыслов и наличия в нём подтекста); умением выявлять в произведениях художественной литературы образы, темы, идеи, проблемы и выражать своё отношение к ним, определять и учитывать историко-культурный контекст и контекст творчества писателя в процессе анализа художественных произведений, выявлять их связь с современностью (4.1/4.2, 5, 9.1/9.2, 10, 11.1–11.5);

умением сопоставлять произведения русской и зарубежной литературы и сравнивать их с художественными интерпретациями в других видах искусств (графика, живопись, театр, кино, музыка и другие); умением определять и учитывать историко-культурный контекст и контекст творчества писателя в процессе анализа художественных произ-

ведений, выявлять их связь с современностью (5, 10, 11.1–11.5);

пониманием элементов искусствоведения, театроведения, киноведения в процессе анализа и интерпретации произведений художественной литературы и литературной критики (11.5);

умениями самостоятельного толкования прочитанного в письменной форме, информационной переработки текстов, написания сочинений различных жанров (объём сочинения – не менее 250 слов); сформированностью представлений об изобразительно-выразительных возможностях русского языка в художественной литературе и умением применять их в речевой практике (4.1/4.2, 5, 9.1/9.2, 10, 11.1–11.5);

*Перечень элементов содержания / умений и видов деятельности, усвоение которых всеми школьниками региона в целом, школьниками с разным уровнем подготовки нельзя считать достаточным*

Недостаточно сформированными для всех школьников региона можно считать:

1. осознанное, творческое чтение художественных произведений разных жанров (все типы заданий);
2. знание содержания художественных произведений первой половины XIX века.

В группе участников экзамена, набравших от минимального до 60 баллов можно также считать недостаточными:

1. умение использовать терминологический аппарат современного литературоведения; сформированностью представлений о стилях художественной литературы разных эпох, литературных направлениях, течениях, об индивидуальном авторском стиле (все задания);

2. пониманием ключевых проблем и осознанием историко-культурного и нравственно-ценностного взаимовлияния произведений русской, зарубежной классической и современной литературы, в том числе литературы народов России; владением современными читательскими практиками, культурой восприятия и понимания литературных текстов (4.1/4.2, 5, 9.1/9.2, 10, 11.1–11.5);

3. владение умением редактировать и совершенствовать собственные письменные высказывания с учётом норм русского литературного языка (4.1/4.2, 5, 9.1/9.2, 10, 11.1–11.5).

*Выводы об изменении успешности выполнения заданий разных лет по одной теме / проверяемому умению, виду деятельности (если это возможно сделать)*

Выводы об изменении успешности выполнения заданий разных лет по одной теме / проверяемому умению, виду деятельности были сделаны по ходу статистического и содержательного анализа конкретного задания.

*Выводы о связи динамики результатов проведения ЕГЭ с использованием рекомендаций для системы образования*

*субъекта Российской Федерации и системы мероприятий, включенных с статистико-аналитические отчеты о результатах ЕГЭ по учебному предмету в предыдущие 2-3 года.*

Использование рекомендаций для системы образования субъекта Российской Федерации, включенных в статистико-аналитический отчет результатов ЕГЭ по учебному предмету в 2022 и 2023 годах, направлено на совершенствование выполнения как отдельных заданий, так и всего КИМ в целом. Благодаря современным техническим средствам учителя и школьники в любое время могут обратиться к этим рекомендациям, а также регламентирующим документам и методическим материалам, расположенным на федеральных платформах: на официальных сайтах ФИПИ (<http://fipi.ru>) и Министерства просвещения Российской Федерации (<https://edu.gov.ru>), такая информационная поддержка сказалась на повышении результатов ЕГЭ по литературе в Алтайском крае.

## Раздел 4. РЕКОМЕНДАЦИИ ДЛЯ СИСТЕМЫ ОБРАЗОВАНИЯ СУБЪЕКТА РОССИЙСКОЙ ФЕДЕРАЦИИ

### 4.1. Рекомендации по совершенствованию организации и методики преподавания предмета в субъекте Российской Федерации на основе выявленных типичных затруднений и ошибок

#### 4.1.1....по совершенствованию преподавания учебного предмета всем обучающимся

*Учителям*

1. На заседаниях методических объединений изучить анализ результатов участников ЕГЭ по литературе, разработать конкретный план мероприятий методического объединения школы по совершенствованию методики преподавания предмета в разрезе тем, вызвавших наибольшие затруднения при выполнении экзаменационной работы. Рекомендуется расширение круга используемых учебных пособий за счет привлечения изданий, рекомендованных ФИПИ. Существенную методическую помощь учителю и учащимся оказывают материалы сайта ФИПИ ([www.fipi.ru](http://www.fipi.ru)), содержащие документы, регламентирующие разработку КИМ для ЕГЭ по литературе (кодификатор элементов содержания и спецификация экзаменационной работы).

2. На первом этапе подготовки следует провести диагностику уровня подготовленности школьников по предмету на разных уровнях обучения. Возможно, с использованием заданий ВПР, т.к. литература с 2024 г. внесена в список предметов, по которым проводятся ВПР по выбору.

3. Ознакомить обучающихся 11 и 9 классов с демоверсией контрольно-измерительных материалов 2025 года и внесёнными в содержание изменениями, а также с требованиями, предъявляемыми к уровню подготовки выпускника средней школы, чтобы стимулировать осознание принципа преемственности от ОГЭ к ЕГЭ потенциальными участниками ГИА. Проанализировать результаты ЕГЭ-2024 с целью выявления пробелов в знаниях обучающихся, сложных для освоения тем курса литературы.

4. Добиваться понимания обучающимися литературы как искусства слова, художественного текста любого литературного периода и родо-жанровой принадлежности как текста, искусственно созданного, особой знаковой системы, каждый элемент которой значим и требует интерпретации.

5. На методическом объединении школы решить вопрос об оказании помощи (при необходимости) учителям младших классов в части работы с лирическим текстом и шире с художественным текстом, чтобы целенаправленно формировать у обучающихся понимание литературы как вида искусства, особенностей художественного текста в единстве формы и содержания.

6. В средних классах использовать на занятиях творческие задания для стимулирования интереса к работе с

лирическим произведением: обучающиеся должны написать стихотворение на заданную тему, при этом в классе предварительно проводится подбор рифм, обсуждение образов, размеров, рифмовки и др.

7. Использовать формы внеурочной работы для стимулирования работы с художественным текстом через организацию конкурсов чтецов различного уровня, викторин, мероприятий, посвященных творчеству отдельных авторов, юбилейным датам художественных произведений: например, «Читаем вместе», «Открытый микрофон» и т.п.

8. Стимулировать и контролировать заучивание наизусть знаковых для творчества разных поэтов стихотворений, фрагментов поэтических произведений крупных форм, а также «точечных» цитат, особенно по литературе первой половины 19 века.

Преподавание литературы в 9 – 11 классах выстраивать с учетом логики развития историко-литературного процесса и пониманием того, что вся русская и зарубежная литература объединена вниманием к вечным темам и проблемам. Использовать методы, обнаруживающие эту связь, единство нравственно-философской проблематики. В частности, практиковать выполнение различных заданий (устных и письменных) квалифицирующего и сопоставительного характера при изучении произведений в школьном курсе:

– составьте характеристику героя / дайте определение: самодур, обыватель, праведник, чудик, странный человек, мечтатель, обыватель, человек из народа, представитель власти (правлящих сословий), бунтарь, мещанин, юродивый и деловой человек, новый человек, подлец, скупец, расточитель, Гамлет, Дон Кихот, др.;

– подберите примеры к этим характеристикам из известных вам произведений, обоснуйте их;

– соотнесите образ героя с определенным литературным направлением;

– соотнесите образ героя с типичным сюжетом;

– соотнесите образ героя и отношение, характерное для определенного автора к этому типу персонажей (ироничное, сатирическое, осмеяние; сострадание, сопереживание, сочувствие; восхищение и др.);

– соотнесите тип персонажа и характерные приемы его изображения.

Считаем эффективным организацию такого материала в табличной форме. Таблица заполняется по мере изучения произведений, позволяет не только систематизировать содержательные элементы образования по литературе, но и облегчить их запоминание, формировать метапредметные результаты образования в части освоения универсальных учебных действий. Целесообразно начинать такую работу еще в средних классах, самое позднее – в 9 классе.

9. Параллельно с уроками литературы использовать фрагменты художественных текстов на занятиях по русскому языку, предусмотреть обязательное включение в структуру уроков заданий, направленных на привычку внимательно вчитываться в любой текст, стараясь понять в нем не только общий смысл, но и смысл каждого слова.

10. Способствовать развитию мотивации к полноформатному чтению художественных произведений через использование современных методик преподавания, а также через демонстрацию негативных последствий использо-

вания эрзац-вариантов знакомства с художественными текстами (просмотр кинофильмов, чтение краткого содержания и др.). Минимизировать практику подменять изучение художественного текста просмотром кинофильмов.

Однако при этом проблема знания содержания текстов, активизации читательского интереса (как при текущем освоении программы, так и при подготовке к ЕГЭ) должна решаться с учетом различных уровней работы с художественным произведением, способов восприятия информации: через активизацию эмоционального восприятия, рационального осмысления, ассоциативные методики. Стимулированию эмоционального восприятия у обучающихся способствуют:

- чтение учителем в классе или прослушивание в исполнении мастеров слова наиболее сложных и содержательно значимых эпизодов, отрывков, сцен с последующим их комментарием, коллективным обсуждением, анализом. Услышанное эмоциональное исполнение в совокупности с отслеживанием текста по книге существенно улучшает понимание и запоминание содержания произведения школьниками.

- чтение текста обучающимися по ролям с предварительной подготовкой, анализом эпизодов, объяснением характера персонажей, авторского отношения к ним (например, наиболее значимых сцен в пьесе Н. Гоголя «Ревизор», комедии А. Грибоедова «Горе от ума»);

- посещение спектаклей, просмотр кинофильмов по мотивам программных произведений с последующим обсуждением, выявлением специфики произведения другого вида искусства, «отклонений» от литературного источника;

- комментированное чтение, с пояснением сложных слов, неизвестных современному школьнику социокультурных моментов.

К рациональным методам можно отнести:

- выполнение тестовых заданий на знание текста, составленных учителем (на соответствие, на определение ложного утверждения и др.);

- самостоятельное составление обучающимися тестовых заданий на основе фактологии произведения;

- выявление в тексте наиболее значимых цитат для последующего заучивания.

- представление учителем в табличной форме наиболее важной фактологии по тексту;

- самостоятельное создание обучающимися таблиц для запоминания деталей текста, выделение параметров (оснований) для табличной информации. Мы приводим возможные варианты по пьесе М. Горького «На дне».

Система образов в романе А. Гончарова «Обломов»

Персонаж	Черты характера	Портрет	Интерьер	Факты прошлой жизни	Факты в настоящем	Отношение к труду	...
----------	-----------------	---------	----------	---------------------	-------------------	-------------------	-----

– составление обучающимися словарика неизвестных/архаичных/диалектных выражений (например, по комедии Д. Фонвизина «Недоросль» или роману М. Шолохова «Тихий Дон») с последующим обсуждением.

11. На уроках литературы в 10 и 11 классах параллельно изучению нового материала организовывать систематическое обобщающее повторение через установление соответствий в тематике и проблематике вновь изучаемых авторов и произведений с уже известными обучающимся. Обращать внимание на общие и различные моменты в индивидуальных авторских системах, обусловленные общей принадлежностью к литературному направлению, использованием единого художественного метода (типы героев, авторское отношение, особенности пейзажа и т.д.)

12. Проводить работу по формированию организационных умений обучающихся (правильно читать формулировку задания, выделяя ключевые слова, осознавая рамки поставленного вопроса; внимательно читать инструкции по выполнению тестов разного типа; распределять время при выполнении проверочных, контрольных работ и пр.), начиная с младшей школы и на протяжении всего обучения.

13. Использовать для проверки знаний обучающихся на занятиях по литературе, помимо традиционных устных ответов, сочинения, письменные задания, приближенные по форме к заданиям ЕГЭ типа 4, 5, 9, 10, в том числе альтернативным, тренируя навык обращения к текстам для аргументации собственных тезисов, а также навык саморедактирования письменных ответов, умение сделать выбор между альтернативными заданиями, трезво оценивая свои возможности. Особое внимание уделить формированию навыка правильного пунктуационного и фактического оформления цитат. Использовать следующие алгоритмы работы с заданиями:

Альтернативные задания:

№ п/п	Этап работы над ответом	Последовательность действий
1.	Формулировка проблемы	<ol style="list-style-type: none"><li>1. Прочитайте отрывок (стихотворение), чтобы ознакомиться с его содержанием, (понять и почувствовать основное настроение стихотворения).</li><li>2. Внимательно прочитайте формулировки альтернативного задания, определите ключевые слова/словосочетания.</li><li>3. Определите наиболее понятную для вас проблему.</li><li>4. Определите смысловую связь каждого варианта задания в предложенном отрывком.</li><li>5. Определите связь двух предложенных вопросов между собой. Возможно, они взаимодополняют друг друга и помогут выстроить предварительную гипотезу (тезис). Например, «Столкновение мечты и жестокой реальности отражается в принципиально разной реакции) обитателей ночлежки на рассказ Насти»).</li><li>6. Окончательно определитесь с выбором варианта задания.</li></ol>

2.	Выбор ключевых понятий в формулировке вопроса, их уточнение, раскрытие, пояснение	<p>1. Еще раз прочитайте формулировку задания.</p> <p>2. Выделите, подчеркните ключевые слова, чтобы потом отразить их в формулировке прямого ответа.</p> <p>3. Подберите синонимичные выражения. Например, «как отражается» – как проявляется, как раскрывается (с помощью каких образов, изобразительных средств, приемов); «столкновение мечты и реальности» – конфликт, противопоставленность, антитеза, иллюзия, беспощадная правда, столкновение героев, характеров, жизненных принципов, позиций, мировоззрений.</p>
3.	Формулировка предполагаемого ответа (гипотезы)	<p>1. Актуализируйте ваши знания о содержании текста в целом: сюжете, основном конфликте, идее, тематике, проблематике, авторской оценке и т.д. В задании № 10 такого действия не совершается, т.к. текст представлен в КИМ полностью.</p> <p>2. Сформулируйте гипотезы с учетом содержания текста (эмоционального наполнения), авторской оценки (чувств лирического героя).</p>
4.	Анализ текста в соответствии с определенными задачами	<p>1. Перечитайте текст еще раз, медленно, соотнося с выделенными ключевыми словами и гипотезой каждое слово (фразу) представленного отрывка (стихотворения).</p> <p>2. Выделите важные детали: детали портрета, особенности речи, эмоционально-оценочную лексику, детали пейзажа, выражения, передающие авторскую оценку, ремарки, знаки препинания как выражение эмоциональной оценки говорящего (в т.ч. лирического героя).</p> <p>3. Объедините выделенные слова в смысловые блоки (семантические поля). Например, «мир мечты»: настоящая любовь, «радость жизни моей», «горячо и горомко,..точно вслушиваясь в отдаленную музыку; «мир реальности» «чертова кукла», правда, «ерунда», «пропадающая душа», «Бог убил», «смеются», «А-яй-ай!».</p>
5.	Соотнесение результатов наблюдения над текстом и авторской позицией с гипотезой	<p>1. Проверьте, насколько ваши предположения соотносятся с основными элементами содержания текста, не наблюдается ли противоречий. Например, столкновение мечты и реальности является частью противопоставления двух основных позиций: Луки (здесь еще Наташи и Насти) и Сатина (в данном отрывке Бубнова и Барона). Мечта украшает жизнь, притупляет боль существования, однако не выдерживает беспощадного столкновения с реальностью. Мечта Насти наивна, инфантильна, сформирована пошлой реальностью. Даже Лука, подкрепляя иллюзию Насти, не верит ей, утешает, как ребенка, о чем</p>



		свидетельствует его последняя реплика. Настя и Наташа, защищая мечту, обнажают жестокую правду и о существовании своих оппонентов. Теория Луки, оправдывающего ложь ради утешения, подменяющего понятие правды, обречена на провал.
6.	Результаты анализа текста	Уточните гипотезу, подтвердите или измените на основе анализа.
7.	Оформление выводов в виде развернутого аргументированного высказывания	<ol style="list-style-type: none"> <li>1. Запишите тезисы, каждый тезис подкрепите обращением к выделенным элементам текста (подчеркнутым словам, выражениям).</li> <li>2. Используйте конструкции: подтверждается, прослеживается, свидетельствует и др.</li> <li>3. Обращение к тексту оформите в виде прямых цитат или косвенного цитирования.</li> <li>4. Старайтесь сопровождать каждое обращение к тексту комментарием.</li> </ol>
8.	Самоанализ, редактирование	<ol style="list-style-type: none"> <li>1. Соотнесите ваш ответ с критериями оценивания: проверьте, дан ли в тексте прямой связный ответ на вопрос, употребляются ли ключевые слова.</li> <li>2. Проверьте правильность цитат и их оформление.</li> <li>3. Проверьте логику ответа на нарушение хода мысли, речевые ошибки, неоправданные повторы, пересказ.</li> </ol>

Сопоставительные задания:

1. Внимательно прочитать формулировку задания.
2. Выявить конкретное основание для сопоставления предложенного в КИМ текста с привлеченным (например, тема сочувствия и доброты).
3. Еще раз уточнить формулировку задания на предмет ограничений приведенных текстов по родо-жанровой принадлежности или по временному признаку. Например, при формулировке «В каких еще произведениях русской лирики первой половины 19 века...» нельзя обращаться к лироэпосу / зарубежным стихотворениям / произведениям, написанным после 1850 года. И наоборот, формулировка «Назовите произведение отечественной или зарубежной поэзии (с указанием автора), в котором раскрывается тема природы. В чём сходно (или чем различно) звучание данной темы в выбранном произведении и приведённом стихотворении Н.М. Рубцова?» дает право приводить в качестве примера и лироэпические тексты, и драматические, если они написаны в стихах.
4. Вспомнить произведение, соответствующее указанным требованиям, записать его название и автора с применением ключевых слов из формулировки задания. Использовать конструкции, обеспечивающие соблюдение логики ответа: например, «Как и стихотворении Р.И. Рождественского, тема любви звучит в стихотворении Б. Пастерна-

ка «...», «Как и Н.М. Рубцов, к теме природы обращается С. Есенин в стихотворении «...»

5. Обратиться к анализу приведенного в КИМ отрывка/стихотворения по заданному основанию, подчеркнуть конкретные слова и выражения, позволяющие формулировать тезис об особенностях звучания темы (мотива, изображения типа героя и др.) в исходном произведении.

6. Вспомнить и записать конкретные детали, сцены, высказывания, цитаты, иллюстрирующие особенности звучания темы (мотива, изображения типа героя в подобранном по памяти произведении).

7. Сделать вывод о сходстве / различии текстов по предложенному основанию. Избегать демагогических формулировок: «*Так произведения разных авторов схожи между собой одной из тем*».

8. Оформить письменный ответ на задание с учетом соблюдения логики и речевых норм.

9. Провести самопроверку, редактирование: обязательно проверить, указаны ли фамилия автора и название произведения, насколько точно выполнено прямое цитирование. Если нет полной уверенности в точности цитаты, нужно оформить ее через косвенное цитирование. Проверить, есть ли поочередное обращение к тексту и обоснование этого обращения. Проверить фактические ошибки. Проверить ответ на соблюдение логики и отсутствие речевых ошибок.

10. При изучении лирики в 9-11 классе ориентироваться на перечень конкретных стихотворений, содержательные аспекты, заявленные в «Навигаторе самостоятельной подготовки к ЕГЭ», использовать задания открытого банка ЕГЭ ФГБНУ «ФИПИ» (<https://fipi.ru/navigator-podgotovki/navigator-ege> )

11. Рекомендуются в учебном процессе при изучении литературы в старших классах обратить внимание на проверяемые метапредметные требования к уровню подготовки и планировать соответствующие типы заданий и упражнений.

*ИПК / ИРО, иным организациям, реализующим программы профессионального развития учителей*

КАУ ДПО «Алтайский институт развития образования имени Адриана Митрофановича Топорова» необходимо осуществить корректировку программ повышения квалификации по вопросам подготовки обучающихся к государственной итоговой аттестации с учетом результатов государственной итоговой аттестации 2024 г., анализа типичных ошибок по литературе при сдаче ЕГЭ, выявленных трудных для восприятия обучающимися тем и заданий; изменений КИМ на следующий учебный год.

Организовывать и проводить не реже 1 раза в четверть методические объединения учителей русского языка и литературы по вопросам совершенствования методик и технологий, используемых на уроках (опыт работы учителей с высокими результатами, целесообразность и эффективность методов и средств обучения в достижении оптимальных результатов образования; изучение инновационных педагогических технологий, обсуждение новинок методической

литературы и т.п.).

Транслировать опыт лучших практик учителей общеобразовательных организаций, показывающих устойчиво высокие результаты ЕГЭ через организацию вебинаров, онлайн-стажировок, семинаров-практикумов.

Для учителей и школ, имеющих стабильно низкие результаты, а также для учителей, выпускники которых не преодолевают установленный минимальный предметный «порог», предусмотреть повышение квалификации через горизонтальное обучение, использование электронной-образовательной среды, повышение в КАУ ДПО «Алтайский институт развития образования имени Адриана Митрофановича Топорова» по темам, проблемам преподавания литературы на разных этапах школьного образования (в младшей, средней и старшей школах).

#### **4.1.2....по организации дифференцированного обучения школьников с разными уровнями предметной подготовки**

##### *Учителям*

Внутренняя дифференциация, которая представляет собой различное обучение в одной достаточно большой группе обучающихся (классе), предполагает вариативность темпа изучения материала, дифференциацию учебных заданий, выбор разных видов деятельности, определение характера и степени дозирования помощи со стороны учителя. При этом возможно разделение обучающихся на группы внутри класса с целью осуществления учебной работы с ними на разных уровнях и разными методами.

Для школьников с высоким уровнем подготовки нужно (81-100 баллов), по возможности, организовывать факультативы (элективные курсы), ориентирующие их на углубленное изучение методик анализа текста, подготовку к олимпиадному движению. Также целесообразно вводить в круг чтения этих обучающихся критические работы, посвященные произведениям школьной литературы («Комментарий к роману «Е.И. Онегин» Ю.М. Лотмана, работы о Н. Гоголе Ю. Манна, работы М Бахтина о «полифонизме» романов Ф. Достоевского и др.).

Для группы достаточно сильных обучающихся (61-80 баллов) давать опережающие задания поискового и проблемного характера: самостоятельно подобрать материал по теме, составить схему-опору или план, найти информацию в словарях и справочниках и др. Интенсификация процесса обучения за счёт повышенного уровня сложности учебного материала, разнообразия форм деятельности на уроке позволит сохранить мотивацию у школьников, демонстрирующих высокие результаты, создать условия для развития их. Со слабо подготовленными учащимися использовать «эмоциональные» методы активизации читательского интереса: совместное чтение, участие в инсценировках и др.

Целесообразно в отношении групп обучающихся с разным уровнем подготовки использовать метод проектного чтения, ориентируя их на разработку проектов, посильных по их уровню подготовки.

Использовать банк методических материалов для учителя, оценочных материалов, необходимых при обучении литературе детей с ОВЗ (сайт ФИПИ).

#### *Администрациям образовательных организаций*

Проанализировать кадровый состав с точки зрения качества обучения по литературе на разных ступенях школьного образования.

Рассмотреть возможность организации стажировок педагогов из школ с низкими результатами по ЕГЭ на базе образовательных организаций, имеющих высокие результаты ГИА.

Организовать разработку методических рекомендаций на уровне образовательной организации по совершенствованию используемых методов и приемов достижения образовательных результатов при применении дифференцированного подхода.

По возможности поддержать краевую программу по созданию школьных театров на базе ОО различного типа.

#### *ИПК / ИРО, иным организациям, реализующим программы профессионального развития учителей*

КАУ ДПО «Алтайский институт развития образования имени Адриана Митрофановича Топорова» необходимо осуществить корректировку программ повышения квалификации по вопросам подготовки обучающихся к государственной итоговой аттестации с учетом результатов государственной итоговой аттестации 2024 г., анализа типичных ошибок по литературе при сдаче ЕГЭ, выявленных трудных для восприятия обучающимися тем и заданий; изменений в КИМ на следующий учебный год.

Организация и проведение на уровне муниципалитета методических семинаров в очном формате объемом не менее 2-3 часов, вебинаров по следующей тематике:

Анализ лирического произведения на разных этапах школьного образования;

Реализация единых подходов к формированию и оцениванию метапредметных результатов обучения при применении дифференцированного подхода;

Современные цифровые образовательные ресурсы и их применение в формировании читательского интереса современных школьников;

Школьные театры как средство формирования читательского интереса обучающихся.

#### **4.2. Рекомендации по темам для обсуждения / обмена опытом на методических объединениях учителей-предметников для включения в региональную дорожную карту по развитию региональной системы образования**

Содержательный анализ результатов ЕГЭ (литература) 2024 года.

Особенности анализа эпического, лироэпического, драматического текста.

Метод проектного чтения на уроках литературы.

Организация повторения на уроках литературы в старших классах.

Текст как речевое произведение. Смысловая и композиционная целостность текста.

Особенности написания и оценивания сочинений, ориентированных на «диалог искусств».

#### **4.3. Рекомендации по возможным направлениям повышения квалификации работников образования для включения в региональную дорожную карту по развитию региональной системы образования**

1. Поэзия второй половины XX века на уроках литературы.
2. «Новые» произведения школьной программы по литературе: художественные особенности, методы анализа, направления интерпретации.
3. Работа со стихотворениями в младшей и средней школе (для учителей сельских школ).

**Раздел 5. МЕРОПРИЯТИЯ, ЗАПЛАНИРОВАННЫЕ ДЛЯ ВКЛЮЧЕНИЯ В ДОРОЖНУЮ КАРТУ  
ПО РАЗВИТИЮ РЕГИОНАЛЬНОЙ СИСТЕМЫ ОБРАЗОВАНИЯ**

**5.1. Планируемые меры методической поддержки изучения учебных предметов в 2024-2025 уч.г. на региональном уровне**

**5.1.1. Планируемые мероприятия методической поддержки изучения учебных предметов в 2024-2025 уч.г. на региональном уровне, в том числе в ОО с аномально низкими результатами ЕГЭ 2024 г.**

*Таблица 2-114*

№ п/п	Мероприятие <i>(указать тему и организацию, которая планирует проведение мероприятия)</i>	Категория участников
1	Проведение выездных методических семинаров, вебинаров в муниципалитеты (образовательные организации, показавшие низкие результаты) по анализу типичных ошибок экзаменуемых при выполнении заданий ЕГЭ по литературе в 2024 году, представление методических рекомендаций по повышению – <i>КАУ ДПО «АИРО им. А.М. Топорова» совместно с председателем, зам. председателя предметной комиссии.</i>	Учителя русского языка и литературы образовательных организаций, показавших низкие результаты
2	Разработка плана мероприятий методического объединения образовательной организации по совершенствованию методики преподавания литературы в разрезе тем, вызвавших наибольшие затруднения при выполнении КИМ по предмету в 2024 году – <i>районные МО учителей русского языка и литературы.</i>	Руководители МО по русскому языку и литературе в образовательной организации
3	Проведение методических объединений учителей русского языка и литературы по вопросам совершенствования методик и технологий, используемых на уроках (опыт работы учителей с высокими результатами, целесообразность и эффективность методов и средств обучения в достижении оптимальных результатов образования; изучение инновационных педагогических технологий, обсуждение новинок методической литературы и т.п.) – <i>районные МО учителей русского языка и литературы.</i>	Учителя русского языка и литературы районных МО
4	Трансляция опыта лучших практик учителей общеобразовательных организаций, показывающих устойчиво высокие результаты ЕГЭ – <i>КАУ ДПО «АИРО им. А.М. Топорова».</i>	Учителя ОО, показавших в 2024 году низкие результаты
5	Единый методический день для учителей русского языка и литературы – <i>ФГБОУ ВО «Алтайский государственный университет».</i>	Учителя русского языка и литературы Алтайского края

6	Повышение квалификации по следующим направлениям (по плану, при возможности): 1) Технологии подготовки выпускников 11 кл. к государственной итоговой аттестации» (36 ч.). 2) Интерактивные методы и формы работы во внеурочной деятельности по литературе (36 ч.). 4. Поэзия второй половины XX века на уроках литературы (36). 5. «Новые» произведения школьной программы по литературе: художественные особенности, методы анализа, направления интерпретации. (36)	Учителя русского языка и литературы Алтайского края
7	Организация стажировок педагогов из школ с низкими результатами по ЕГЭ на базе образовательных организаций, имеющих высокие результаты ГИА – <i>муниципальные органы управления образованием.</i>	Учителя русского языка и литературы Алтайского края

### 5.1.2. Трансляция эффективных педагогических практик ОО с наиболее высокими результатами ЕГЭ 2024 г.

Таблица 2-125

№ п/п	Мероприятие (указать формат, тему и организацию, которая планирует проведение мероприятия)
1	Заседание районных МО с обязательным включением вопроса «Опыт обучения литературе на разных ступенях школьного образования с приглашением педагогов образовательных организаций района или края, показавших высокие результаты ЕГЭ 2024 г. – <i>руководители районных МО</i>
2	Организация и проведение на уровне муниципалитета методических семинаров в очном формате и (или) вебинаров объемом не менее 2-3 часов учителями образовательных организаций, показавших высокие результаты ЕГЭ 2024 г., по следующей тематике: Опыт подготовки к ЕГЭ по литературе; Возможности использования цифровых образовательных ресурсов при подготовке к ЕГЭ по литературе.

### 5.1.3. Планируемые корректирующие диагностические работы с учетом результатов ЕГЭ 2024 г.

Диагностика качества подготовки обучающихся 11 классов в рамках проведения тренировочного тестирования по литературе (февраль-апрель 2025 г.) – анализ проводит каждая образовательная организация с обсуждением на школьных и районных МО.

Диагностическая работа для экспертов предметной комиссии по литературе «Проверка и оценивание задания с развёрнутым ответом» (в период проведения курсов повышения квалификации, март-апрель 2025 г.) – планируется диагностика согласованности экспертов (процент заданий / критериев оценивания, по которым оценки эксперта совпали с оценками, выработанными при согласовании подходов к оцениванию развернутых ответов).

#### 5.1.4. Работа по другим направлениям

Методические выездные семинары председателя и зам. председателя ПК в муниципалитеты (по запросу). Тематика:

Анализ лирического теста на ЕГЭ по литературе;

Формирование терминологической грамотности на занятиях по литературе.

#### СОСТАВИТЕЛИ ОТЧЕТА по учебному предмету:

*Специалисты, привлекаемые к анализу результатов ЕГЭ по учебному предмету*

<i>Фамилия, имя, отчество</i>	<i>Место работы, должность, ученая степень, ученое звание, принадлежность специалиста (к региональным организациям развития образования, к региональным организациям повышения квалификации работников образования, к региональной ПК по учебному предмету, пр.)</i>
Губина Нина Валерьевна	заведующий кафедрой филологии и сценической речи Алтайского государственного института культуры, председатель предметной комиссии по литературе, к.ф.н.
Романова Екатерина Геннадьевна	доцент кафедры общей и прикладной филологии, литературы и русского языка Алтайского государственного университета, зампредседателя предметной комиссии по литературе, к.ф.н.

*Специалисты, привлекаемые к подготовке методических рекомендаций на основе результатов ЕГЭ по учебному предмету*

<i>Фамилия, имя, отчество</i>	<i>Место работы, должность, ученая степень, ученое звание, принадлежность специалиста (к региональным организациям развития образования, к региональным организациям повышения квалификации работников образования, к региональной ПК по учебному предмету, пр.)</i>
Губина Нина Валерьевна	заведующий кафедрой филологии и сценической речи Алтайского государственного института культуры, председатель предметной комиссии по литературе, к.ф.н.
Романова	доцент кафедры общей и прикладной филологии, литературы и русского языка Ал-



<i>Фамилия, имя, отчество</i>	<i>Место работы, должность, ученая степень, ученое звание, принадлежность специалиста (к региональным организациям развития образования, к региональным организациям повышения квалификации работников образования, к региональной ПК по учебному предмету, пр.)</i>
Екатерина Геннадьевна	тайского государственного университета, зампредела предметной комиссии по литературе, к.ф.н.

*Ответственный специалист в субъекте Российской Федерации по вопросам организации проведения анализа результатов ЕГЭ по учебным предметам*

<i>Фамилия, имя, отчество</i>	<i>Место работы, должность, ученая степень, ученое звание</i>
Полосина Наталья Владиславовна	начальник отдела организации общего образования и оценочных процедур Министерства образования и науки Алтайского края