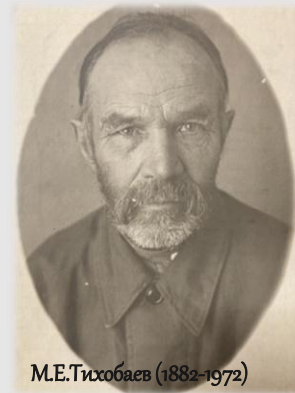


ТРУДОВЫЕ ДИНАСТИИ В ИСТОРИИ КАМНЕРЕЗНОГО ДЕЛА НА АЛТАЕ. СОХРАНЕНИЕ СЕМЕЙНО-ИСТОРИЧЕСКОЙ ПАМЯТИ КАК ОСНОВЫ РАЗВИТИЯ НАЦИОНАЛЬНЫХ ЦЕННОСТЕЙ

Попова Наталья Владимировна,
заведующая информационно-библиографическим отделом
Центральной городской библиотеки им. Н. М. Ядринцева

Фотографии из частного архива семьи Тихобаевых



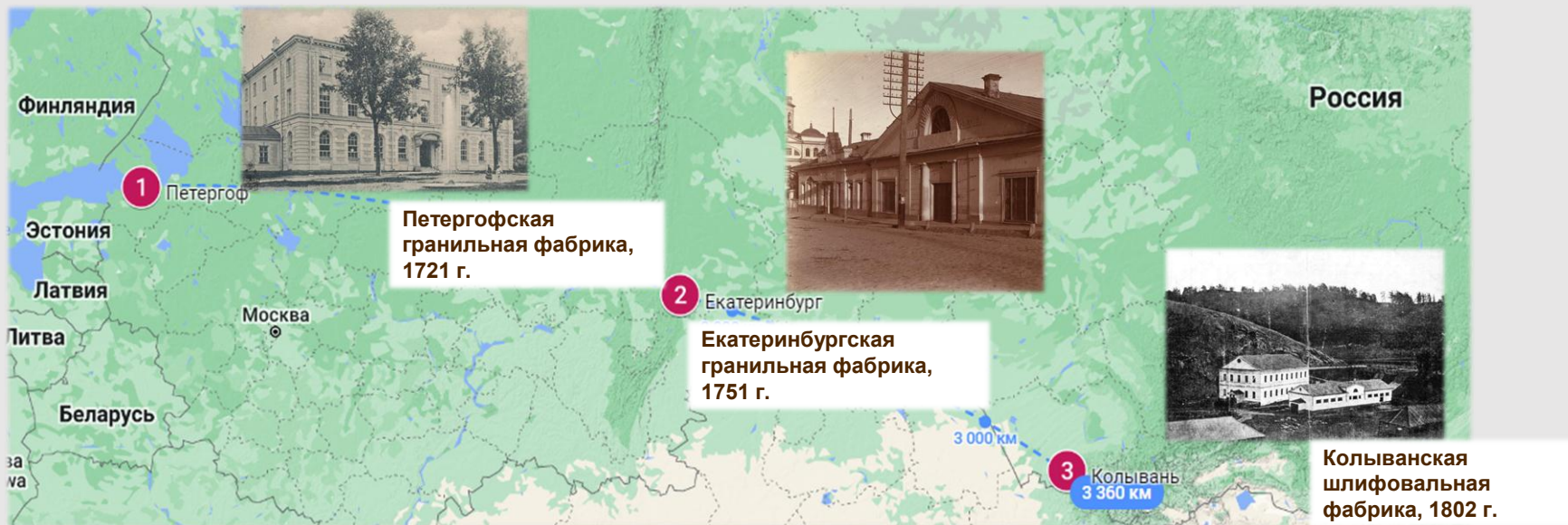
Колыванская шлифовальная фабрика (с 1947 года - Колыванский камнерезный завод им. И. И. Ползунова)



Колыванская шлифовальная фабрика
(главный корпус, построен в 1802 г.)



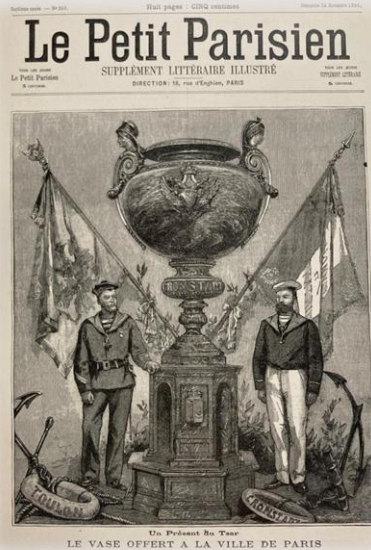
Село Колывань – третий центр художественной обработки камня в России



Изделия Колыванской шлифовальной фабрики



Изделия Колыванской шлифовальной фабрики



Ваза из ревневской яшмы на обложке приложения к журналу «Le Petit Parisien» №355 от 24.11.1895 г.



Ваза из ревневской яшмы. Колыванская шлифовальная фабрика. Дворце мира, г. Гаага



Ваза из красного мрамора Колыванской шлифовальной фабрики. Нью-Йоркская фондовая биржа США



Изображения ваз Колыванской шлифовальной фабрики в каталоге Всемирной выставки в Лондоне (1851 г.)





7-аршинная чаша из зелено-волнистой яшмы, 1843 г.



Картина Г. Тарского "Доставка камня для Царицы ваз"

Колыванский камнерезный завод в советский период



Точильные бруски из белорецкого кварцита. В период Отечественной войны 1941-1945 гг. этими брусками точили в тыловых мастерских цилиндры двигателей танков и автомобилей, хирургический инструмент в госпиталях и т. д.



Лабораторная ступка из технической яшмы Колыванского камнерезного завода. Фото из семейного архива Тихобаевых



Гранитные рубашки для комбинатов искусственного волокна. Фото из семейного архива Тихобаевых



Каменные изделия художественной мастерской Колыванского камнерезного завода (1964 г.)

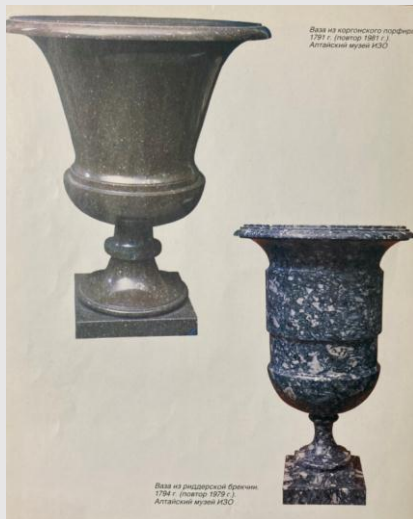


Юбилейная чаша, выполненная к 150-летию завода (1952 г.)



Обработка юбилейной чаши на Колыванском камнерезном заводе (1952 г.)

Изделия Колыванского камнерезного завода (1980-е гг.)



Вверху: ваза из коргонского порфира (1791 г.) (повтор 1981 г.).
Внизу: Ваза из риддерской брекчи (1794 г.) (повтор 1979 г.).
Государственный художественный музей Алтайского края



Вверху: ваза «Орденская» из локтевского черного порфира (1984 г.)
Внизу: Ваза из ревневской яшмы 18 в. (повтор 1981 г.).
Государственный художественный музей Алтайского края



Ваза из родонита (1982 г.)
Авторы:
Плюхин С. В.,
Дербенев А. А.



Ваза из ревневской яшмы в честь 250-летия г. Барнаула.
Архитекторы:
Фомин Д. В.,
Зенков С. Ф.
Художник:
Алексеев Г. Л.



Ваза из ревневской яшмы в честь 250-летия г. Змеиногорска.
Автор проекта:
Дербенев А. А.

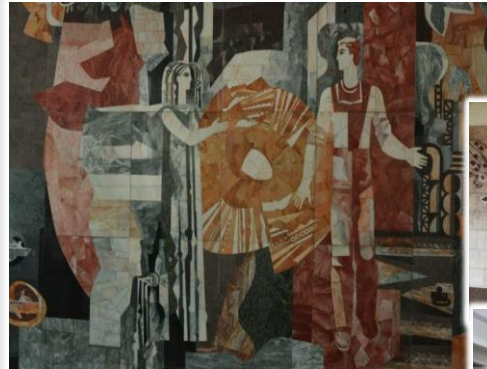
Изделия Колыванского камнерезного завода в технике флорентийской мозаики



Мастера камнерезного завода, изготовившие мозаичное панно «Колыванская шлифовальная фабрика»,
Г. П. Тихобаев (слева) и В. И. Митин (фото для газеты «Труд», 1956 г., из семейного архива Тихобаевых)



Панно «Колыванская шлифовальная фабрика» (1956 г.) выполнено в честь 170-летия камнерезного дела на Алтае. (Алтайский государственный краеведческий музей)

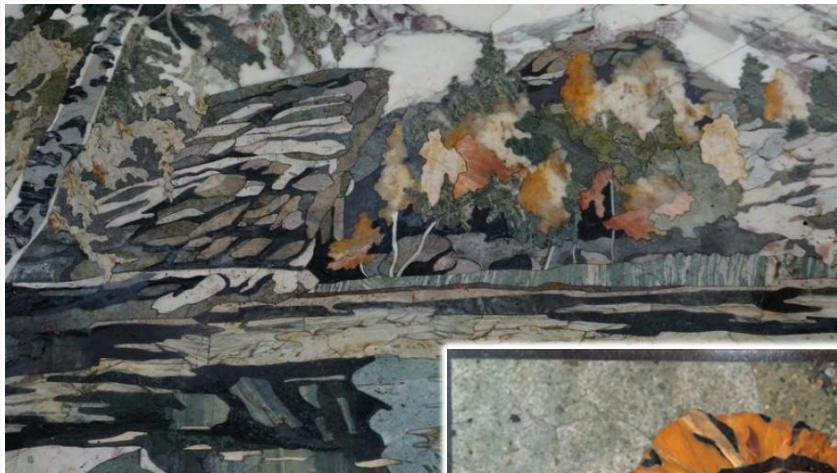


Мозаичное панно «Труд и природа Алтая», изготовленное в 1984 году для здания Речного вокзала г. Барнаула.



Мозаичные панно для станции «Сибирская» метро г. Новосибирска (1988 г.)

Современные мозаичные панно Колыванского камнерезного завода им. И. И. Ползунова



Крупные чаши и вазы из алтайских камней



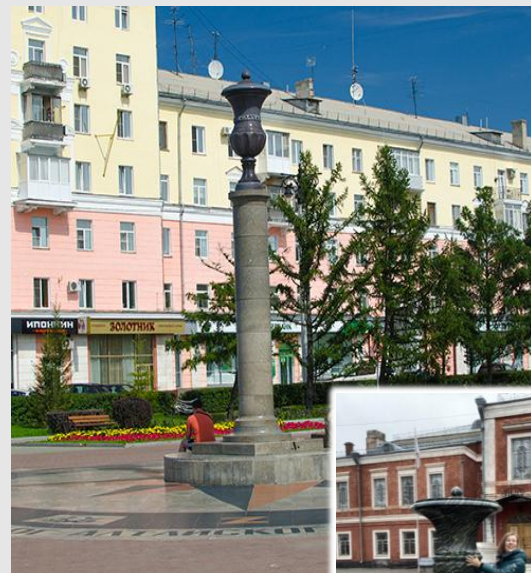
Ваза «Юбилейная» из ревневской яшмы (2002 г.). Мастера-камнерезы: Шестаков А., Сапрыкин В.



Ваза. Ревневская яшма, габбро (2018 г.)
Автор: А. А. Дербенёв.
Исполнитель:
Кирюшков А. А.
(ГМИЛИКА)



Панно, посвященное писателю, актеру и режиссеру В. М. Шукшину на усадьбе ГМИЛИКА (2021 г.)



Стелла с вазой из коргонского порфира на месте нулевого километра дорог Алтайского края (2003 г.)

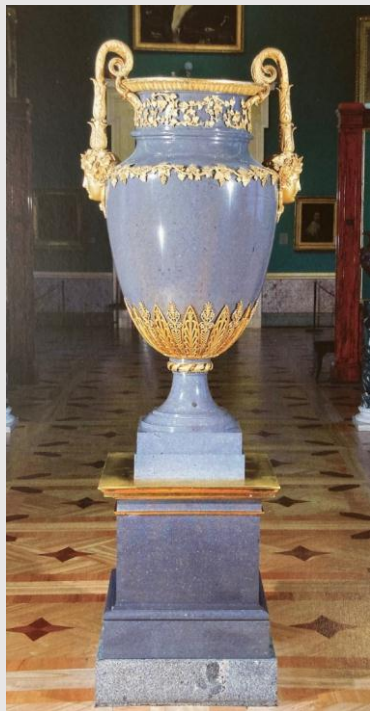


Ваза из ревневской яшмы на усадьбе (ГМИЛИКА. 2019 г.)

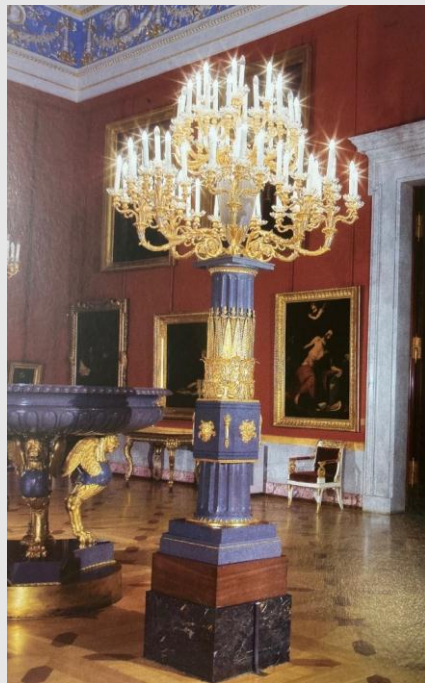
Стрижков Филипп Васильевич (14.11.1768 – 07.05.1811 гг.) – проектировщик, первый управляющий



Изделия, сделанные под руководством Стрижкова Ф. В.



Ваза из серо-фиолетового коргонского порфира, 1808



Торшер 1805, порфир, кварцит, мрамор, бронза.

Чаша 1809-1811. Порфир, бронза



Торшер. 1804. Брекчия, бронза.

Иван Михайлович Ивачев (1793 – 1851 гг.), представитель трудовой династии Ивачевых



7-аршинная чаша из зелено-волнистой яшмы, 1843 г.



Ивачев Павел Андреевич, 1844 - 1910 гг.



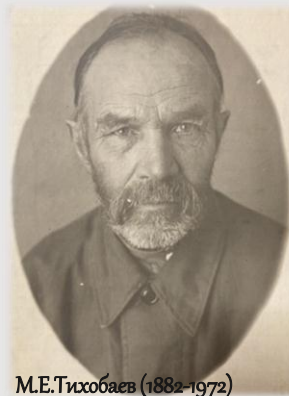
Коллектив Кольванской шлифовальной фабрики, 1902 год (в первом ряду третий слева в белом пиджаке - управляющий фабрикой П.А. Ивачев (1844 – 1910 гг.))



**КОЛЫВАНСКАЯ
ШЛИФОВАЛЬНАЯ ФАБРИКА
НА АЛТАѢ.**

**Краткій историческій очеркъ,
составленный
къ столѣтїю фабрики
1802-1902 гг.**

Фотографии из частного архива семьи Тихобаевых



М.Е.Тихобаев (1882-1972)



В. Ильин, Г. Сапрыкин, Г. Тихобаев

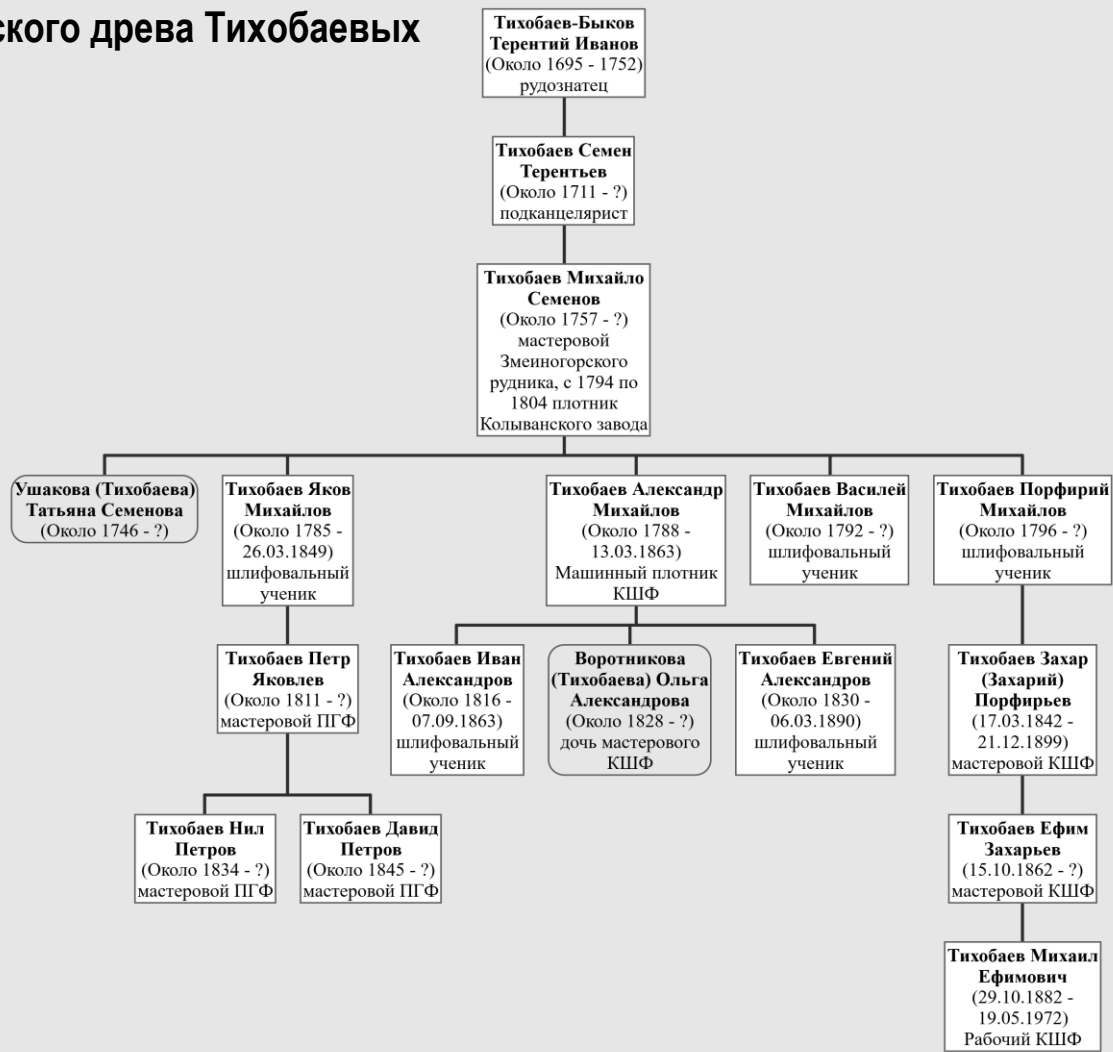


Виды п. Кольвань, 1970-е гг.



Вид на камнедробилку, 1970-е гг.

Фрагмент генеалогического древа Тихобаевых





Чаша эллиптической формы из зелено-волнистой яшмы Колыванской шлифовальной фабрики, 1821 г.



Григорий Павлович Тихобаев, 1928-1992 гг.



Карта «Индустрия социализма» из камней самоцветов



Мастера камнерезного завода, изготовившие мозаичное панно «Колыванская шлифовальная фабрика», Г.П. Тихобаев (слева) и В.И. Митин. Фото 1956 г. для газеты «Труд». Фото из семейного архива Тихобаевых



Анна Александровна Тихобаева (1933-2012 гг.)



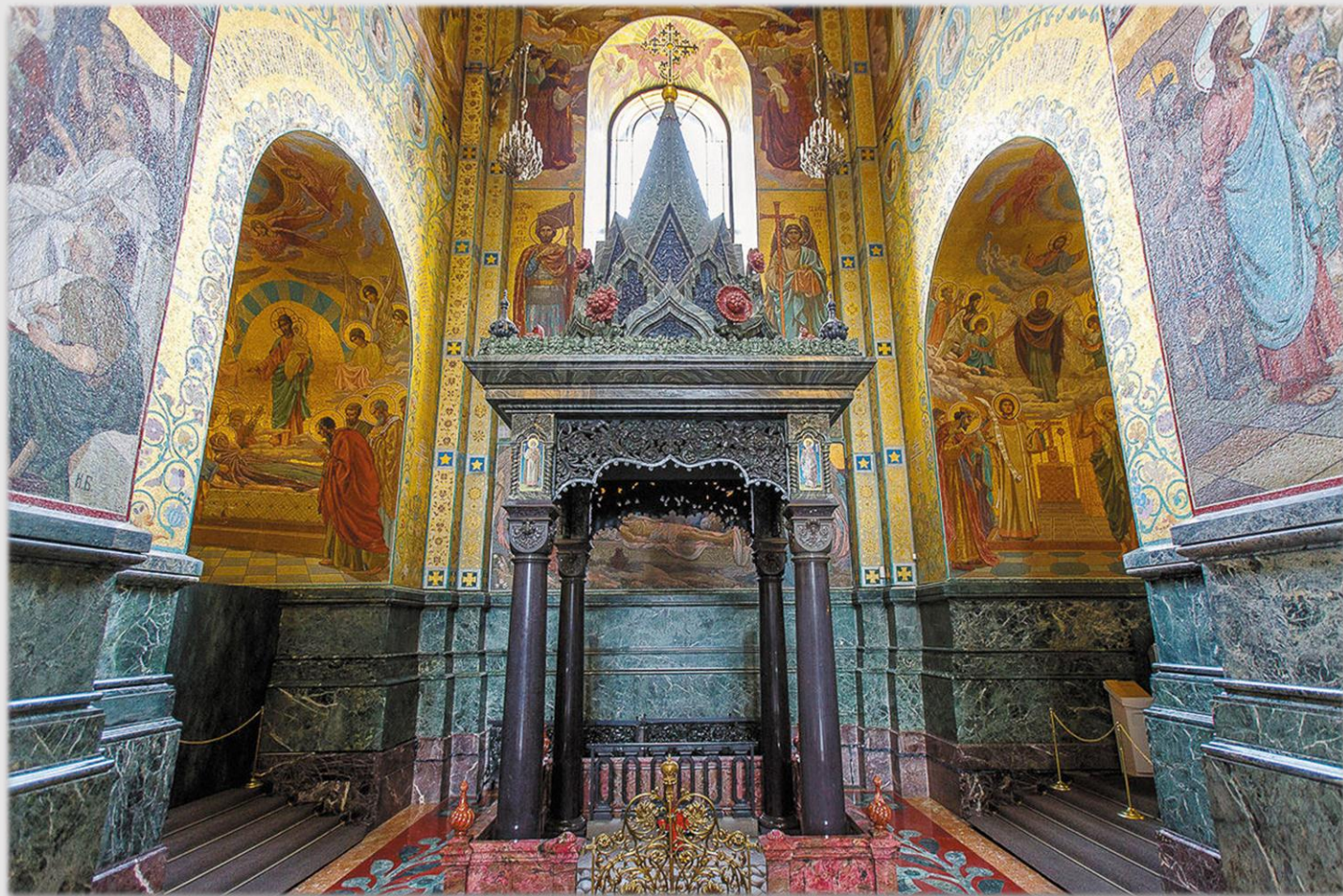
Тит Трофимович Воротников, 1858 г. Фото из книги
Савельева Н.Я. Алтайские камнерезы, 1956 г.



Химерическая ваза



Саркофаг для Александра II



Сень над местом гибели Александра II в храме Спаса-на-Крови



Обработка юбилейной чаши на Колыванском камнерезном заводе, 1952 г.

Спасибо за внимание!

Центральная городская библиотека им. Н. М. Ядринцева,
Информационно-библиографический отдел,
зав. отделом Попова Наталья Владимировна
e-mail: bibliograf_cbsbarnaul@mail.ru, тел. 8(3852)35-92-50